



L'ART FRANÇAIS  
*au*  
MUSÉE D'ART DE ST-LOUIS  
*Guide de l'enseignant*




*Table des matières*

Introduction au guide .....	ii
Remerciements .....	iii
Le Moyen âge .....	1
La Renaissance .....	12
Le Dix-septième siècle .....	25
Le Dix-huitième siècle .....	40
Le Dix-neuvième siècle .....	80
Le Vingtième siècle .....	156
Le Vingt-et-unième siècle .....	194
Activités suggérées .....	197

## *Introduction au guide de l'enseignant*

*L'Art français au Musée d'art de Saint-Louis* est une ressource pédagogique développée par l'Université de Missouri à Saint-Louis, avec le soutien du Musée d'art de Saint-Louis et du Consulat général de France à Chicago.

Ce guide s'adresse aux enseignants de français langue étrangère. Il contient des informations utiles pour initier l'élève à l'art français, dans un contexte culturel et historique.

Chaque page du guide comprend les textes qui se trouvent sur le site-web de la ressource pédagogique, <https://frenchart.umsl.edu>. Sur ce site, on peut écouter les textes en français, en cliquant sur l'icône de l'audiophone: 

Les textes donnent une courte présentation générale de chaque **œuvre**, suivie d'un commentaire sur le **moment historique**, le **genre artistique** et **l'artiste** (si celui-ci est connu). En plus, le guide offre à l'enseignant des questions à poser aux étudiants, à l'oral ou à l'écrit.

Au-dessous des petites images de ce guide, on trouvera des informations supplémentaires qui ne se trouvent pas sur le site-web: les **matériaux** (par exemple, le calcaire ou l'huile sur toile), les **dimensions** de l'œuvre et le **numéro d'accession** de l'objet (par exemple, 3:1935) au Musée d'art de St-Louis. Ce numéro permet à l'enseignant de trouver facilement l'objet sur le site web du Musée, [www.slam.org/search](http://www.slam.org/search). Ici, on verra toutes les informations disponibles sur la provenance de l'objet et la galerie au Musée où il se trouve, s'il est en exposition. Le deuxième numéro (3:1935) correspond à la date d'acquisition de l'objet par le Musée. La page cite aussi les donateurs ou les fonds d'achat pour l'œuvre. **Avant d'aller au Musée, l'enseignant doit vérifier si les œuvres d'intérêt se trouvent en exposition.**

En outre, ce guide offre plusieurs **activités suggérées**, qui peuvent se faire en classe, à la maison ou lors d'une visite au Musée.

Réproduire ou télécharger des oeuvres de Jean Arp, Pierre Bonnard, Georges Braque, Max Ernst, Jean Hélion, Aristide Maillol, Henri Matisse, Maurice de Vlaminck et Édouard Vuillard sont prohibés par des lois de copyright et des conventions internationales, sans la permission expresse de la Société des droits des artistes (ARS) à New-York. [Reproduction, including downloading of Hans (Jean) Arp, Pierre Bonnard, Georges Braque, Max Ernst, Jean Hélion, Aristide Maillol, Henri Matisse, Maurice de Vlaminck, and Edouard Vuillard works is prohibited by copyright laws and international conventions without the express written permission of Artists Rights Society (ARS), New York.]

## *Remerciements*

Cette ressource pédagogique est la création de:

JEANNE MORGAN ZARUCCHI  
*Université du Missouri à St.-Louis*

ANNE-SOPHIE BLANK  
*Université du Missouri à St.-Louis*

JEREMY N. POWERS  
*Artiste et designer du site web, St.-Louis, Missouri*

CRAIG RUSSELL  
*Développeur du site web, St.-Louis, Missouri*

Nous voulons exprimer notre profonde reconnaissance  
aux membres de l'équipe qui ont développé et soutenu ce projet:

JEAN-FRANÇOIS ROCHARD  
SERVICE CULTUREL DU CONSULAT GÉNÉRAL DE FRANCE  
*Chicago, Illinois*

COLLEGE OF ARTS AND SCIENCES  
PROGRAMME DE LANGUES ET CULTURES  
*Université du Missouri à St.-Louis*

COLLEGE OF FINE ARTS AND COMMUNICATION  
*Université du Missouri à St.-Louis*

JAMES L. ABERNATHY, JR. *et* JAMES D. FAY  
*Département de théâtre, de danse et d'étude des médias*  
*Université du Missouri à St.-Louis*

JENNIFER DOYLE  
*Directrice des programmes pour enseignants*  
*Musée d'art de Saint-Louis*

*Le Moyen âge**Liste des œuvres*

Bras reliquaire, v. 1050-1100 .....	2
Chapiteau avec des animaux, début du 12 <sup>e</sup> siècle .....	3
Coffret, après 1250 .....	4
Diptyque avec des scènes de la Passion du Christ, 1250-70 .....	5
Fenêtre lancet de la rédemption, v. 1220 .....	6
Fenêtre avec Malaleel [Mahalalel] assis, 13 <sup>e</sup> siècle .....	8
Vierge à l'Enfant, v. 1320 .....	10

Artiste anonyme, *Bras reliquaire*, v. 1050-1100

Bois doré  
54,6 cm x 11,4 cm x 11,4 cm  
75:1949

Cette sculpture en bois, recouverte de la feuille d'or, a une petite chambre vide à l'intérieur qui tenait autrefois une relique religieuse. La forme de cette sculpture suggère que la relique était un bout d'un os du bras ou de la main d'un saint. Les doigts de la sculpture font le geste de la bénédiction.

*Le Moment historique*

La foi catholique comprend la vénération des saints, et les objets associés à eux. Les reliques préservées de l'époque où Jésus a vécu, comme un fragment de bois qu'on croyait venir de la vraie Croix, avaient la valeur la plus haute, mais d'autres reliques comme un os ou un vêtement d'un saint ou d'une sainte avaient une grande valeur aussi. Même un bout de tissu qui avait touché une relique est devenu une relique aussi. Toute cathédrale devait avoir une relique importante pour attirer des pèlerins, et donc attirer du commerce pour la ville et ses habitants.

*Le Genre artistique*

Le reliquaire est un objet dans lequel on met une relique religieuse. D'après la nature et la taille de la relique, le reliquaire pouvait être petit ou grand, un coffret ou une sculpture. Les reliquaires se trouvaient dans les chapelles des rois et dans les trésors ou sur les autels des grandes églises, donc ils étaient créés par les meilleurs artistes et décorés des matériaux les plus précieux.

*Questions à poser*

Est-ce que les proportions de la main vous semblent réalistes? Si oui, pourquoi l'artiste veut-il rendre la main «vivante»? Si non, qu'est-ce qui est exagéré, et pourquoi l'artiste aurait-il fait cette distortion? Discutez comment, pour une personne croyante, faire des prières devant une relique est préférable à faire des prières sans elle.

Artiste anonyme, *Chapiteau avec des animaux*, début du 12<sup>e</sup> siècle

Calcaire  
63,5 cm x 74,3 cm x 41 cm  
86:1949

Ce chapiteau faisait partie d'un groupe de fragments architecturaux, trouvés auprès de l'église de la ville de La Charité-sur-Loire en Bourgogne. Il représente des animaux stylisés avec des oreilles de chat, peut-être des lions à cause des allusions à cette bête dans la Bible. Le lion était le symbole de la Maison de Judah dont le roi David descendait. Il faut noter cependant que le sculpteur de ce chapiteau n'a probablement jamais vu un vrai lion. Celui à droite semble avoir une crinière, donc est un mâle, et celui à gauche en manque, et est donc une femelle; mais les traces de demi-lune sur leur peau ne ressemblent pas à une peau de lion.

*Le Moment historique*

Au début des années 1100, on n'avait pas encore développé le savoir architectural pour bâtir la cathédrale gothique. Les églises catholiques avaient des murs épais et des arches arrondies du style appelé «roman». L'église Notre-Dame de La Charité-sur-Loire, consacrée en 1107, était en ce moment la seconde plus grande église de l'Europe, après l'abbaye de Cluny à Paris.

*Le Genre artistique*

Le plafond élevé d'une église a nécessité beaucoup de colonnes de soutien. Les colonnes étaient en pierre, et la partie plus haute s'appelait un chapiteau, d'après le mot latin «caput», qui veut dire «tête». Dans le style roman, des chapiteaux étaient souvent sculptés avec des représentations d'animaux, de plantes ou de symboles géométriques. On y voyait souvent les symboles dérivés de l'Ancien Testament, pour souligner le rapport entendu entre l'Ancien et le Nouveau Testaments.

*Questions à poser*

Quelles qualités sont associées au lion? Quel rapport peut exister entre ces qualités et la foi chrétienne? En sachant ce que c'est qu'un vrai lion, comment est-ce que vous changeriez la sculpture de ce chapiteau? Dessinez-le.

Artiste anonyme, *Coffret*, après 1250

Métal émaillé  
12,8 cm x 14,7 cm  
56:1949

Cette boîte de métal émaillé est très petite. Le côté principal en haut montre une image du Christ régnant en majesté au ciel, entouré par des anges, et en bas on voit une scène de la Crucifixion, avec le Christ et des saints. Le reste du coffret montre des images des anges. La décoration religieuse suggère que cette boîte était employée pour garder un rosaire ou un petit livre de prières. La partie supérieure du couvercle suggère la forme d'une couronne, mais ceci fait probablement allusion au Christ, plutôt qu'à la personne qui a commandé la boîte.

*Le Moment historique*

Au Moyen Âge, la religion était le sujet principal de l'art dans les maisons particulières comme dans les églises. On voulait posséder des objets qui, dans leur usage quotidien, rappelleraient le Christ et sa rédemption.

*Le Genre artistique*

Le coffre est une boîte dont le couvercle est attaché, et que l'on peut fermer à clef. De grands coffres servaient à garder les objets de valeur d'une maison noble, comme de l'argenterie, de l'orfèvrerie ou des étoffes, et un petit coffret était employé pour garder un objet de petite taille, comme des bijoux ou une relique religieuse.

*Questions à poser*

Quels aspects de la décoration ne semblent pas être inspirés par la religion? Pourquoi l'artiste les a-t-il incorporés? Si la personne qui commandait ce coffret était vraiment riche, comme un noble important ou un abbé, comment est-ce que sa construction ou sa décoration était différente?



Artiste anonyme, *Diptyque avec les scènes de la Passion du Christ*, 1250-70

Ivoire d'éléphant  
20,8 cm x 17,9 cm x 1 cm  
183:1928

Cet objet reproduit l'apparence d'une grande sculpture en pierre que l'on trouvait dans une église. Le petit format indique que l'objet servait pour la dévotion privée, et la haute qualité de la décoration indique que celui ou celle qui le possédait était une personne très riche. Dix-huit scènes de la Passion du Christ sont présentées, et le sens de la lecture semble aller du bas, à gauche vers le haut, à droite. Chaque scène s'encadre dans une arche gothique, une allusion à l'architecture d'une cathédrale soulignée par de petites flèches du «toit».

*Le Moment historique*

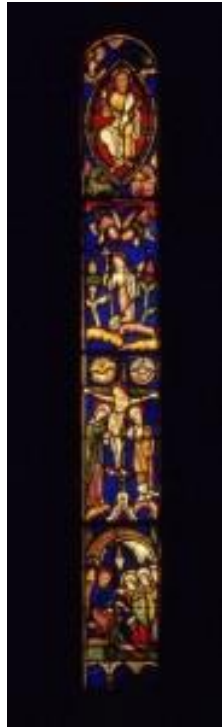
Au Moyen Âge, la religion était le sujet principal de l'art dans les maisons particulières comme dans les églises. On voulait posséder des objets qui, dans leur usage quotidien, rappelleraient le Christ et sa rédemption.

*Le Genre artistique*

Le diptyque est une œuvre en deux parties attachées, souvent un tableau pliant, formé de deux volets. On voit des diptyques ou triptyques (en trois parties) souvent dans la peinture ecclésiastique. La forme diptyque de cet objet permet de le fermer quand il n'est pas en usage, pour la protection de la sculpture délicate. Il est donc possible de le transporter d'un endroit à un autre.

*Questions à poser*

Pourquoi l'artiste a-t-il créé une cathédrale gothique en miniature, pour raconter la vie du Christ? Pourquoi y a-t-il tant de scènes différentes, au lieu de quatre ou six des plus importantes?

Artiste anonyme, *Fenêtre lancet de la rédemption*, v. 1220

Verre coloré et métal  
275,2 cm x 44,5 cm  
3:1935

Cette fenêtre, d'une église à Montreuil-sur-le-Loir en France, représente des scènes de la mort et de la rédemption du Christ. En bas, trois femmes devant le tombeau vide écoutent un ange qui leur raconte l'Ascension. L'image suivante en haut montre la crucifixion; puis le Christ fait des prières dans le jardin (un remplacement pour l'image originale, qui représentait son ascension au ciel); et en haut de la fenêtre, le Christ règne en majesté.

*Le Moment historique*

Vers la fin du douzième siècle, le progrès du savoir architectural a rendu possible la construction des bâtiments de pierre très hauts, donc l'épanouissement de la cathédrale gothique. La décoration d'une église médiévale essayait de reproduire le royaume du ciel sur terre, et de mettre la personne dévote en contact visuel avec les personnes saintes et les splendeurs qu'on allait rencontrer pendant la vie éternelle.

*Le Genre artistique*

Le vitrail médiéval était une fenêtre composée de verre coloré, dont les pièces s'attachaient ensemble avec du plomb. Quand la lumière du soleil pénètre la fenêtre pendant la journée, une personne à l'intérieur du bâtiment voit des couleurs intenses, comme des pierres précieuses. Les vitraux étant normalement placés très haut dans une église, on ne pouvait

distinguer ni la scène ni les personnages représentés, mais on savait d'après les prêtres que la scène existait. Le vitrail était donc une métaphore de la foi religieuse, à laquelle on se fie sans pouvoir la voir. Et l'artiste faisait son travail pour les yeux de Dieu, non pas pour les hommes. Le terme «lancet» veut dire une petite lance, et fait allusion à la ressemblance entre la forme de la fenêtre et l'arme médiévale.

*Questions à poser*

Quelles sont les couleurs les plus fortes? Que signifient-elles? Quel est le rapport entre le sens des images et la forme verticale de la fenêtre?

Artiste anonyme, *Fenêtre avec Malaleel [Mahalalel] assis*, 13<sup>e</sup> siècle

Verre coloré et métal  
193 cm x 78,7 cm  
137:1920

Dans le livre biblique de la Genèse, après que Caïn ait tué son frère Abel, Adam et Ève ont eu un troisième fils, qu'ils ont nommé Seth. Seth est devenu un des patriarches bibliques, l'ancêtre de Mathusalem, Noé, Jessé, David, Joseph et Jésus-Christ. Un sujet possible de cette fenêtre est Mahalalel, l'arrière-petit-fils de Seth. La représentation des ancêtres du Christ était un thème fréquent dans les images religieuses, pour renforcer le rapport entre les Ancien et Nouveau Testaments.

#### *Le Moment historique*

Vers la fin du douzième siècle, le progrès du savoir architectural a rendu possible la construction des bâtiments de pierre très hauts, donc l'épanouissement de la cathédrale gothique. La décoration d'une église médiévale essayait de reproduire le royaume du ciel sur terre, et de mettre la personne dévote en contact visuel avec les personnes saintes et les splendeurs qu'on allait rencontrer pendant la vie éternelle.

#### *Le Genre artistique*

Le vitrail médiéval était une fenêtre composée du verre coloré, dont les pièces s'attachaient ensemble avec du plomb. Quand la lumière du soleil pénètre la fenêtre pendant la journée, une personne à l'intérieur du bâtiment voit des couleurs intenses, comme des pierres

précieuses. Les vitraux étant normalement placés très haut dans une église, on ne pouvait distinguer ni la scène ni les personnages représentés, mais on savait d'après les prêtres que la scène existait. Le vitrail était donc une métaphore de la foi religieuse, à laquelle on se fie sans pouvoir la voir. Et l'artiste faisait son travail pour les yeux de Dieu, non pas pour les hommes.

*Questions à poser*

L'homme dans l'image regarde à sa gauche, vers quelqu'un ou quelque chose en dehors de la scène. Il tient un rouleau de parchemin et fait un geste avec son index. Comment pouvez-vous expliquer ces détails?

Artiste anonyme, *Vierge à l'Enfant*, v. 1320

Calcaire avec des traces de la peinture et de la dorure  
184,2 cm x 61,6 cm x 46,4 cm  
2:1930

Cette sculpture est venue de la chapelle d'un séminaire pour l'éducation des prêtres, dans la ville de Meaux, située à 40 kilomètres à l'est de Paris. La ville, qui existait depuis l'époque gallo-romaine, était le site de la Cathédrale Saint-Étienne, commencée vers 1180. La sculpture porte toujours des traces de la peinture et de la dorure, et elle est plus grande que nature. La Vierge Marie regarde son fils avec un sourire léger; l'enfant Jésus tire sur le chaperon de sa mère avec la main droite, et tient dans la main gauche un fruit, peut-être une pomme. La Vierge porte une couronne, et elle tient dans la main droite des tiges minces, dont manquent peut-être les têtes des fleurs.

*Le Moment historique*

La décoration d'une église ou d'une chapelle d'importance à l'époque médiévale essayait de reproduire le royaume du ciel sur terre. La décoration artistique comme la sculpture et les vitraux cherchait à mettre la personne dévote en contact visuel avec les personnes saintes et les splendeurs qu'on allait rencontrer pendant la vie éternelle.

*Le Genre artistique*

La sculpture ecclésiastique était parfois grande, pour que les spectateurs puissent mieux la voir et pour signaler que la personne représentée est plus importante qu'un mortel ordinaire. Les images du Christ toujours enfant et de la Vierge pouvaient être émouvantes, en évoquant le lien universel entre mère et enfant. Dans certains exemples, l'artiste invite le spectateur à s'amuser de l'enjouement enfantin.

*Questions à poser*

La couronne est associée avec un roi ou une reine. Pourquoi la Vierge porte-t-elle une couronne? Quel âge le Christ semble-t-il avoir? Pourquoi l'artiste a-t-il décidé de ne pas représenter le Christ comme un tout petit bébé? Le Christ tient une pomme dans sa main. C'est le fruit avec lequel le serpent a tenté Ève dans le jardin d'Éden. Pourquoi l'artiste a-t-il mis la pomme dans cette sculpture?

*La Renaissance**Liste des œuvres*

Artiste anonyme, <i>Saint Christophe</i> , fin du 15 <sup>e</sup> siècle .....	13
Artiste anonyme, <i>Saint Luc</i> , fin du 15 <sup>e</sup> siècle .....	14
François Clouet, <i>L'Amiral Gaspard II de Coligny</i> , 1565-70 .....	15
Jean Clouet, <i>Portrait d'un banquier</i> , 1522 .....	17
Jean II Pénicaud (attribué), <i>La Pentecôte</i> , v. 1550 .....	19
Jean Pénicaud III, <i>Alexandre donnant de l'or aux prêtres d'Ammon</i> , fin du 16 <sup>e</sup> siècle .....	21
Pierre II Veyrier, <i>La Mise au tombeau du Christ</i> et <i>La Résurrection</i> , 1560 .....	23



Artiste anonyme, *Saint Christophe*, fin du 15e siècle

Calcaire  
78,7 cm x 68,6 cm x 38,1 cm  
3:1934

Cette sculpture en pierre a été trouvée brisée en morceaux près d'Arras, dans la région d'Artois, située au nord de la France et près de la Belgique moderne (la Flandre ancienne). Même s'il ne s'agit que d'un fragment, la représentation réaliste du corps et du visage du saint est frappante. D'après la légende de Saint Christophe, il a aidé l'enfant Jésus à traverser une rivière, et il est devenu ainsi le patron des voyageurs. Dans l'art, on le montre souvent avec l'enfant Jésus sur son épaule, et on voit toujours un genou et un petit pied gauche aux épaules de la sculpture. La ceinture bouclée est un détail moderne qui met cet homme dans le monde contemporain du 15e siècle, et le visage ridé est celui d'un homme mûr.

*Le Moment historique*

Jusqu'en 1477, la région d'Artois appartenait au Duc de Bourgogne, Charles le Téméraire. Après sa mort, elle est rattachée aux territoires de la France. À cette époque, il y avait beaucoup de mécènes riches pour les artistes, et la découverte d'une sculpture de cette qualité dans cette région n'est pas étonnante.

*Le Genre artistique*

Les artistes de la Renaissance s'intéressaient à l'individualisme, et les portraits peints et sculptés ont souvent évoqué une personne particulière au lieu d'un idéal généralisé. Même dans la sculpture religieuse, l'artiste a voulu représenter un homme réel, avec qui le spectateur peut s'identifier facilement.

*Questions à poser*

Comment imaginez-vous que la sculpture serait parue dans son état original? Dessinez les parties qui manquent. Pourquoi l'artiste a-t-il souligné l'âge et la fatigue de cet homme? Est-ce que ce portrait influence votre idée de sa générosité envers l'enfant Jésus?

Artiste anonyme, *Saint Luc*, fin du 15<sup>e</sup> siècle

Calcaire avec des traces de la peinture  
99,1 cm x 53,3 cm x 44,5 cm  
12:1933

Cette sculpture en pierre montre Saint Luc, l'auteur du Troisième Évangile et des Actes des Apôtres, assis devant un lutrin. Il était médecin, et avait fait un portrait de la Vierge, donc il est devenu le saint patron des médecins et des artistes. La sculpture représente le saint en train d'écrire ou de dessiner sur une plaque, et l'angle de sa tête suggère qu'il est pensif. Un de ses symboles est le taureau, un animal de sacrifice, et on voit cette bête en bas à gauche de la sculpture. Le rouleau au-dessus du taureau servait à porter des documents en parchemin.

*Le Moment historique*

Au 15<sup>e</sup> siècle, après l'invention de la presse d'imprimerie, il y avait beaucoup plus de gens qui apprenaient à lire et à écrire, au moins dans les classes élevées de la noblesse et de la haute bourgeoisie. On voit Saint Luc portant les vêtements d'un homme érudit de l'époque contemporaine du 15<sup>e</sup> siècle, et le lutrin décoré ressemble à ce qu'on pouvait voir dans une église ou une école importante.

*Le Genre artistique*

Les artistes de la Renaissance s'intéressaient à l'individualisme, et les portraits peints et sculptés ont souvent évoqué une personne particulière au lieu d'un idéal généralisé. Même dans la sculpture religieuse, l'artiste a voulu représenter un homme réel, avec qui le spectateur peut s'identifier facilement.

*Questions à poser*

Quels éléments de la sculpture vous semblent les plus réalistes? Comment l'artiste suggère-t-il l'inspiration divine du saint? Pourquoi y a-t-il une telle disproportion entre la taille de l'homme et la taille du taureau?

François Clouet, *L'Amiral Gaspard II de Coligny*, 1565-70

Huile sur bois  
20,4 cm x 14,8 cm  
168:1925

Le sujet de ce portrait est un homme très important dans les affaires politiques de son époque. Ses vêtements indiquent la richesse, mais d'une manière discrète. Le chapeau de velours noir a des touches d'or et des perles. L'homme porte une chaîne d'or et son collier blanc est orné d'une dentelle délicate. On voit de la détermination dans son expression sérieuse, mais son visage pâle et ses rides subtiles suggèrent la fatigue. Le portrait est d'une dimension assez petite, ce qui suggère que le portrait n'a pas été commandé pour être vu dans une salle de réception, mais plutôt dans une chambre privée.

#### *Le Moment historique*

Dans la deuxième moitié du 16<sup>e</sup> siècle, la France était divisée par des tensions politiques et même des combats violents entre Catholiques et Protestants. L'amiral Coligny (1519-1572) était huguenot, membre de la secte protestante que le monarque catholique essayait de supprimer. Quelques années après ce portrait, en 1572, il sera assassiné, trahi par un de ses collaborateurs huguenots. À l'époque où le portrait a été réalisé, il était déjà conscient que sa vie était en danger, mais l'honneur et la foi religieuse le poussaient à continuer la lutte.

#### *Le Genre artistique*

Le portrait au 16<sup>e</sup> siècle était un moyen de préserver non seulement l'apparence d'une personne, mais aussi son rang social et son identité par rapport aux autres. On faisait très attention aux qualités tactiles du tissu et des bijoux, et une personne de la noblesse avait toujours la peau blanche et lisse, pour indiquer son raffinement.

*L'Artiste*

François Clouet (v. 1516-1572) a été le portraitiste le plus important de sa génération. Fils du peintre Jean Clouet, les nobles désiraient qu'il fasse leur portrait à cause de son réalisme étonnant et de sa finesse technique.

*Questions à poser*

Quels éléments du tableau sont les plus illuminés? Qu'est-ce que l'artiste veut suggérer au moyen de la lumière?

Jean Clouet, *Portrait d'un banquier*, 1522

Huile sur bois  
42,5 cm x 32,7 cm  
32:1925

Le sujet de ce portrait est inconnu. Il sait lire et écrire, d'après la plume dans sa main gauche, et le papier indique qu'il a trente-cinq ans. («A • 35» veut dire «aetas 35 anni» en latin.) Sa main droite touche quelques écus d'or, ce qui suggère qu'il est banquier ou comptable. Même s'il n'est donc pas noble, la soie rouge de son chemisier et les bagues d'or qu'il porte indiquent qu'il est employé par quelqu'un d'une grande importance, peut-être le roi.

*Le Moment historique*

À cette époque, le roi François I (1494-1547) régnait en France et le roi Henri VIII en Angleterre. La cour royale à Fontainebleau était célèbre pour son encouragement des beaux-arts, et la commande de portraits était très à la mode pour les nobles et pour la haute bourgeoisie.

*Le Genre artistique*

Le portrait, au 16<sup>e</sup> siècle, était un moyen de préserver non seulement l'apparence d'une personne, mais aussi son rang social et son identité par rapport aux autres. On faisait très attention aux qualités tactiles du tissu et des bijoux. Le réalisme dans les détails était fort admiré, même si l'artiste devait toujours idéaliser un peu les traits de son sujet.

*L'Artiste*

Jean Clouet (v. 1485-1541) a été le portraitiste le plus important de la cour royale française. En 1516, il est devenu un des peintres officiels du roi, et vers 1530 il a fait le portrait de

François I le plus célèbre qui existe. On considère Clouet comme l'égal artistique du peintre allemand Hans Holbein, qui a fait le portrait le plus célèbre d'Henri VIII d'Angleterre.

*Questions à poser*

Quels sont les traits de personnalité de l'homme que l'artiste veut suggérer? Comment le fait-il? Pourquoi croyez-vous que Clouet était considéré le meilleur portraitiste parmi tous les artistes à la cour?

Jean II Pénicaud (attribué), *La Pentecôte*, v. 1550

Émail et or sur cuivre

18,4 cm x 13,8 cm

225:1986

Gift of Mr. and Mrs. Stanley Lopata

Cette œuvre, en émail et or sur cuivre, a des dimensions très petites. L'arrière-fond de la scène ressemble à une gravure, mais les personnages portent des vêtements de couleur intense, comme le bleu et le jaune. L'image raconte la fête de la Pentecôte, cinquante jours (ou sept dimanches) après Pâques. À cette date, le Saint-Esprit est venu aux apôtres de Jésus-Christ. Ici, le Saint-Esprit est représenté par une colombe, au-dessus de la tête de la Vierge Marie.

#### *Le Moment historique*

Pendant la Renaissance, les sujets de l'art religieux étaient extrêmement variés. Cette scène, en particulier, était un bon sujet de contemplation, parce qu'elle raconte comment les Apôtres ont reçu le don de la foi renouvelée. Une personne qui regardait cette image pouvait espérer être inspirée de la même façon.

#### *Le Genre artistique*

L'art en miniature de cette qualité extraordinaire serait réservé aux gens les plus riches. Sa petite taille indique que cette œuvre était en vue dans une salle privée, destinée pour le seul regard de celui ou celle qui le possédait.

#### *L'Artiste*

L'artiste présumé de cette œuvre est Jean II Pénicaud (v. 1515-avant 1588), émailleur et peintre à Limoges, dans la région Limousin, au centre de la France. La région était célèbre pour la production artistique des émaux et plus tard pour la porcelaine.

*Questions à poser*

Quelles émotions semblent paraître sur les visages et dans les gestes des Apôtres? En plus de son association avec le Saint-Esprit, quel est le symbolisme d'une colombe?



Jean Pénicaud III, *Alexandre donnant de l'or aux prêtres d'Ammon*, fin du 16<sup>e</sup> siècle



Émail et or sur cuivre  
19,5 cm x 22,1 cm  
221:1923

Cette œuvre en émail et or sur cuivre a des dimensions très petites. Cependant, elle est aussi détaillée qu'un tableau beaucoup plus grand. La technique de la «grisaille» (la peinture en blanc et gris) rend les figures semblables à des sculptures en pierre. Le sujet de l'œuvre est l'empereur Alexandre (né en 356 av. J.-C., mort en 321 av. J.-C.). En 331 avant Jésus-Christ, Alexandre a voyagé en Égypte et a déterminé le site de la future ville d'Alexandrie. Quand il a rendu visite aux prêtres d'Ammon-Zeus, un dieu gréco-égyptien, un des prêtres appelait Alexandre «fils de Zeus». Dans cette scène, l'empereur leur montre son appréciation.

#### *Le Moment historique*

Vers la fin du 16<sup>e</sup> siècle, la France était divisée par des tensions politiques et même par des combats violents entre Catholiques et Protestants. Cette œuvre raconte la légende selon laquelle le souverain était descendu d'un dieu, ce qui pouvait rappeler la croyance que le roi français régnait par autorité divine, c'est-à-dire avec la bénédiction de Dieu. Ce sujet pouvait plaire aux deux côtés dans les guerres de religion.

#### *Le Genre artistique*

L'art en miniature de cette qualité extraordinaire était réservé aux gens les plus riches. Sa petite taille indique que cette œuvre était en vue dans une salle privée, destinée pour le seul regard de celui ou celle qui le possédait.

*L'Artiste*

Jean Pénicaud III (actif vers 1573-1606) descendait d'une famille d'émailleurs et de peintres à Limoges, dans la région Limousin, au centre de la France. La région était célèbre pour la production artistique des émaux et, plus tard, pour la porcelaine.

*Questions à poser*

Pourquoi l'artiste a-t-il imité les sculptures, au lieu de peindre des figures en couleur?  
Comment est-ce que la petite taille ajoute à la difficulté de produire cette œuvre?

Pierre II Veyrier, *La Mise au tombeau du Christ* et *La Résurrection*, 1560

Émail et or sur cuivre

16,1 cm x 12,4 cm

90 :1988, 91 :1988

Gift of Mr. and Mrs. Stanley Lopata

Ces deux œuvres ont des dimensions très petites. Elles représentent deux moments importants dans la vie de Jésus-Christ: la mise au tombeau de son corps après sa descente de la Croix, et son apparition après la résurrection.

#### *Le Moment historique*

Pendant la Renaissance, les artistes aimaient élaborer les scènes de la Bible avec des détails contemporains. Dans l'image de gauche, on voit les remparts d'une ville médiévale, et le personnage au centre porte un sac orné de glands. Dans l'image de droite, on voit des soldats endormis qui portent une armure contemporaine, en tenant des lances.

#### *Le Genre artistique*

L'art en miniature de cette qualité extraordinaire était réservé aux gens les plus riches. Sa petite taille indique que cette œuvre était en vue dans une chambre privée, destinée pour le seul regard de celui ou celle qui le possédait.

#### *L'Artiste*

Pierre II Veyrier (actif vers 1528-1558), était émailleur à Limoges. Son nom dérive peut-être de la ville de Veyrier, dans le canton de Genève en Suisse. Une autre œuvre importante de Veyrier est un triptyque en émail sur cuivre, avec neuf scènes de la vie du Christ. Elle se trouve au Walters Art Museum à Baltimore, dans le Maryland.

*Questions à poser*

En regardant ces deux images, quels éléments en commun est-ce que l'on y trouve ? Croyez-vous que l'intention de l'artiste était qu'elles soient regardées ensemble? Trouvez-vous de l'humour dans la représentation des soldats endormis? Si oui, pourquoi n'est-ce pas inconvenant dans une scène religieuse?

*Le Dix-septième siècle**Liste des œuvres*

Philippe de Champaigne, <i>Vincent Voiture en Saint Louis</i> , v. 1640-48 . . . . .	26
François Colombel, <i>Le Christ chassant les marchands du temple</i> , 1682 . . . . .	28
François Girardon, <i>Louis XIV, roi de France</i> , années 1690 . . . . .	30
Nicolas de Largillière, <i>Portrait d'une femme</i> , v. 1696 . . . . .	32
Le Lorrain (Claude Gellée), <i>Danse villageoise</i> , fin des années 1630 . . . . .	34
Pierre Puget, <i>Le bienheureux Alessandro Sauli en Saint Augustin</i> , v. 1665-67 . . . .	36
Nicolas Tournier, <i>Scène du banquet avec un luthiste</i> , v. 1625 . . . . .	38

Philippe de Champaigne, *Vincent Voiture en Saint Louis*, v. 1640-48

Huile sur toile  
68 cm x 56,9 cm  
719 :1961  
Friends Fund

Vincent Voiture (1597-1648) était un poète très admiré à la cour française. Champaigne a fait ce portrait du vivant du poète. Une gravure de ce portrait accompagnait la publication, en 1650, d'un livre de ses poèmes, après sa mort. Quelques années plus tard, Madeleine, la fille de Voiture, est entrée au couvent. Elle voulait garder le portrait de son père avec elle. Mais, du fait que seuls des sujets religieux étaient les images qu'elle avait la permission de garder avec elle, Champaigne a retouché le tableau pour ajouter une couronne et des vêtements royaux, un sceptre et la couronne d'épines de Jésus-Christ, la relique associée à Saint Louis. Ainsi, Madeleine a pu donc conserver avec elle le portrait de son père, sous l'identité du saint.

#### *Le Moment historique*

Au cours des années allant de 1649 à 1653, quand le roi Louis XIV était jeune garçon, a éclaté une révolte menée par certains nobles, contre l'autorité absolutiste du gouvernement établi par le cardinal de Richelieu. Cette révolte s'appelait la Fronde. En choisissant Saint Louis comme nouvelle identité posthume de Voiture, Champaigne déclarait sa loyauté envers le jeune roi, qui portait le même nom que Louis IX, Saint Louis.

#### *Le Genre artistique*

D'après les radiographies du tableau, on sait que le portrait original de Voiture le représentait en habit noir avec un grand col blanc. La position de sa main droite était naturelle pour tenir une plume, un objet convenable pour qu'on l'associe avec un écrivain. Les retouches faites après la mort du poète ne changent rien à la douceur de son expression, mais un sceptre n'est pas tenu de la même façon qu'une plume.

*L'Artiste*

Philippe de Champaigne (1602-1674) est né d'une famille pauvre à Bruxelles. Devenu l'apprenti d'un peintre, il est arrivé à Paris en 1621. Très admiré pour ses portraits réalistes, il s'est gagné la faveur de patrons importants comme la reine mère Marie de Médicis, le cardinal de Richelieu et le roi Louis XIII. En 1648, Champaigne est devenu un des membres fondateurs de la nouvelle Académie royale de peinture et de sculpture, créée par l'ordre de Louis XIV.

*Questions à poser*

D'après le portrait, quels seraient les traits de caractère de Voiture? Comment sont-ils convenables pour le caractère supposé du saint? Recherchez la vie de Saint Louis, et considérez pourquoi il a pu inspirer une sœur religieuse.

Nicolas Colombel, *Le Christ chassant les marchands du temple*, 1682



Huile sur toile  
119,4 cm x 88,3 cm  
11:1957

Gift of Andrew W. Johnson, Mrs. J. Russell Forgan, and Mrs. Bradford Shinkle  
in memory of Mrs. Jackson Johnson

Ce tableau représente la scène du Nouveau Testament, dans laquelle le Christ a chassé les marchands et les changeurs de monnaie qui profanaient le temple par leurs activités mondaines. Le fond du tableau ressemble au Panthéon, un temple antique à Rome. La position diagonale des personnages, la vivacité des couleurs et l'intensité de la lumière ajoutent au caractère dramatique de la scène.

*Le Moment historique*

Au dix-septième siècle, une quantité vaste d'œuvres artistiques a été commandée pour la décoration des églises, des palais royaux et des maisons des nobles. La qualité technique de l'œuvre et l'importance de son sujet reflétait l'éducation et le bon goût de la personne qui en avait effectué la commande.

*Le Genre artistique*

La peinture considérée la plus élevée traitait de sujets mythologiques ou bibliques, c'est-à-dire la «peinture historique». Elle était exécutée dans un tableau de grand format.

*L'Artiste*

Nicolas Colombel (1644-1717) a étudié la peinture à Rome. Là, il a été très influencé par les œuvres de Nicolas Poussin (1594-1665), un artiste français qui avait passé la majeure partie de



sa carrière à Rome. Rentré en France, Colombel a été admis, en 1694, à l'Académie royale de peinture et de sculpture. Il y est devenu professeur en 1701.

*Questions à poser*

Quelles sont les couleurs les plus fortes de ce tableau? Que signifient-elles? Comparez les expressions des marchands avec celle du Christ, et expliquez-en le contraste.

François Girardon, *Louis XIV, roi de France*, années 1690

Bronze

54,6 cm x 56,8 cm x 25,1 cm

1118:2010

Donateurs nommés à la page suivante

Ce buste emploie plusieurs techniques pour susciter l'admiration du spectateur : les fleurs-de-lis sur la poitrine suggèrent le rang royal, l'armure indique la puissance militaire, le jabot de dentelle est un signe de richesse, les yeux tournés vers la gauche suggèrent le «regard visionnaire» ou la contemplation d'une pensée profonde. Le menton fort et la chevelure impressionnante indiquent la virilité.

*Le Moment historique*

Louis XIV (né en 1638, devenu roi en 1643, mort en 1715) exemplifiait la «monarchie absolue». C'est lui qui a centralisé le pouvoir sous l'autorité du roi, et qui, à partir de 1685, a établi sa cour au palais de Versailles. De nombreux artistes l'ont représenté avec les traits d'un général romain ou des dieux Mars ou Apollon, dont il a acquis le nom de «roi Soleil». Au moment de ce portrait, il avait plus de cinquante ans, un âge considéré alors comme appartenant à la vieillesse.

*Le Genre artistique*

Le buste imite les portraits sculptés de l'Antiquité, et renforce l'association entre Louis XIV et les empereurs romains. Le bronze donne de la permanence à ce portrait et rappelle les nombreuses images de Louis XIV sur des médailles de l'époque, qui célèbrent ses conquêtes militaires et ses actes de générosité.

*L'Artiste*

François Girardon (1628-1715) était le sculpteur préféré de Louis XIV. Sa maîtrise de la technique le mettait au premier rang des artistes. On notera qu'il est mort le même jour que Louis XIV, le 1 septembre, 1715.

*Questions à poser*

Comment l'artiste indique-t-il le caractère royal de son sujet, malgré l'absence d'une couronne? Quelles sont les différences entre un portrait sculpté et un portrait peint sur toile?

Funds given by Mr. and Mrs. John Peters MacCarthy, Friends Fund, the Edwin and Betty Greenfield Grossman Endowment, Mr. Christian B. Peper, Lisa and Allan Silverberg; and Museum Purchase, gift of Mrs. Mahlon Wallace and Leicester B. Faust, Mr. Horace Morison, Mrs. Mark C. Steinberg, Mr. Sydney Shoenberg Sr., an anonymous donor, Mr. J. Boyd Hill in memory of his wife, Barbara Johnson Hill, and Friends Fund, by exchange.

Nicolas de Largillière, *Portrait d'une femme*, v. 1696

Huile sur toile  
163,2 cm x 130,2 cm  
3:1943

Ce portrait représente une femme noble dans son boudoir. Elle est entourée de meubles qui reflètent sa richesse, comme le vase chinois, la table dorée et la boîte de bijoux dont sort un collier de perles. Elle porte une robe de dentelle avec des franges d'or, sous une cape de velours bleu.

#### *Le Moment historique*

Le roi Louis XIV (1638-1715) a établi sa cour au palais de Versailles à partir de 1685. Pour diminuer le pouvoir des grands nobles, il les obligeait à habiter à Versailles. Une forme de faveur royale était la permission d'assister à des moments privés de la vie du roi, comme le réveil du matin ou la cérémonie de l'habillage. Les nobles ont imité cela et il est devenu à la mode de recevoir ses amis dans son boudoir ou dans sa chambre à coucher. Les robes que l'on a appelées «deshabillés» étaient aussi décorées et chères que les robes que l'on portait pour d'autres occasions sociales.

#### *Le Genre artistique*

Le portrait aristocratique de cette époque a mis en évidence des éléments en conformité avec le rang social élevé. On y voit alors des hommes avec des épées militaires, et des femmes en vêtements élégants et des objets qui suggèrent la féminité, par exemple des fleurs. Dans ce cas, le regard direct de la femme reflète sa confiance, et son geste de nouer un ruban dans ses cheveux implique que le soin de sa beauté est très important pour elle.

*L'Artiste*

Nicolas de Largillière (1656-1746) était un des artistes les plus reconnus de la deuxième moitié du règne de Louis XIV. On l'admirait pour sa technique réaliste et pour son talent à saisir la personnalité de son sujet.

*Questions à poser*

Combien de textures différentes pouvez-vous identifier dans ce tableau? Comment ajoutent-elles à la qualité sensuelle du portrait?

Le Lorrain (Claude Gellée), *Danse villageoise*, fin des années 1630

Huile sur toile  
96,7 cm x 146 cm  
22:1944

Dans une scène idéalisée, les villageois célèbrent une fête en dansant. L'intérêt du tableau est dans le paysage, les arbres énormes qui encadrent la rivière et les montagnes lointaines, plutôt que dans les personnages. Les effets de lumière et d'ombre sont très importants, avec un ciel presque blanc au centre du tableau.

*Le Moment historique*

Au dix-septième siècle, une quantité vaste d'œuvres artistiques a été commandée pour décorer des églises, des palais royaux et des maisons de nobles. La qualité technique de l'œuvre et l'importance de son sujet reflétait l'éducation et le bon goût de la personne qui en avait effectué la commande.

*Le Genre artistique*

La peinture considérée la plus élevée traitait de sujets mythologiques ou bibliques, c'est-à-dire la «peinture historique». Elle était exécutée dans un tableau de grand format. Ici l'artiste semble représenter des personnes contemporaines, mais des scènes semblables pouvaient aussi bien contenir des bergers imaginaires de l'antiquité ou des personnages mythologiques. L'équilibre de sa composition et la subtilité des couleurs contribuent à un effet harmonieux et paisible.

*L'Artiste*

Claude Gellée (v. 1604-1682) est connu sous le nom de « Le Lorrain », à cause de sa province natale. Il a appris le métier du pâtissier et on lui attribue l'invention de la pâte feuilletée. A l'âge de quatorze ans, il est allé à Rome pour travailler comme cuisinier chez le peintre Agostino Tassi. Il a d'abord aidé l'artiste dans son atelier, et plus tard il a reçu de lui des leçons de

peinture. Le Lorrain est devenu célèbre pour ses paysages et ses scènes de port lumineux. Ses œuvres ont beaucoup influencé les paysagistes qui sont venus après lui.

*Questions à poser*

En regardant ce tableau, qu'est-ce qui attire votre regard le premier? Et ensuite? Quels sentiments éprouvez-vous en regardant ce tableau?

Pierre Puget, *Le bienheureux Alessandro Sauli en Saint Augustin*, v. 1665-67

Terre cuite  
70,5 cm x 40,6 cm x 30,5 cm  
50:1968

Cette sculpture en terre cuite correspond à une grande sculpture en marbre, commissionnée en 1664 pour l'église Sainte-Marie de Carignan, à Gênes en Italie. Le sujet de la sculpture, Alessandro Sauli, était nommé évêque de Pavia en 1591. Saint Augustin, auteur des *Confessions* et de *La Cité de Dieu*, est souvent considéré le théologien qui a le plus influencé le Christianisme. Il est représenté souvent avec des livres ou des instruments pour écrire.

#### *Le Moment historique*

Le roi Louis XIV s'est occupé de rebâtir et d'élargir le palais du Louvre. En France et en Italie, la décoration des palais royaux et des églises fournissait du travail à un très grand nombre d'artistes, qui rivalisaient de talent pour créer des œuvres toujours plus impressionnantes.

#### *Le Genre artistique*

Cette œuvre exemplifie le style «baroque», un mot dérivé d'un terme qui désigne une perle de forme irrégulière. Les caractéristiques artistiques de ce style sont le mouvement, l'originalité et le contraste, employés pour donner au sujet un caractère plus dramatique. La sculpture baroque essayait de montrer l'émotion d'une personne à un moment d'intensité spirituelle.



*L'Artiste*

Pierre Puget (1620-1694) était sculpteur, dessinateur, peintre et architecte. Au 18<sup>e</sup> et 19<sup>e</sup> siècles, de nombreux critiques le considéraient comme « le Michel-Ange de la France ». On a beaucoup admiré la qualité dynamique de ses œuvres et la finesse de sa technique.

*Questions à poser*

Pourquoi l'artiste a-t-il choisi de comparer l'évêque Sauli avec Saint Augustin? Quelle émotion de l'évêque est représentée dans cette sculpture? Comment est-elle suggérée?

Nicolas Tournier, *Scène du banquet avec un luthiste*, v. 1625

Huile sur toile  
121,3 cm x 167 cm  
90:1942

Cette scène montre un groupe de personnes qui sont à table. La nappe blanche et la présence d'un luthiste, ajoutés aux vêtements élaborés, indiquent que les convives sont des gens de la haute bourgeoisie, non pas des paysans. La présence d'une seule femme, en compagnie d'hommes, suggère que c'est une courtisane. L'homme à sa droite vide un verre de vin, et ce geste suggère le vice de trop boire. Mais l'artiste respecte le bon goût car il donne aux personnages de cette scène des expressions sobres et pleines de dignité. La maîtrise technique de l'artiste se voit dans le réalisme des visages, la texture des surfaces et le jeu de la lumière intense.

#### *Le Moment historique*

Le roi Louis XIII (1601-1643) a hérité d'un royaume où les conflits continuaient entre Catholiques et Protestants. Le Cardinal de Richelieu a été son Premier Ministre à partir de 1624. Sous l'influence de Richelieu, on a vu une victoire militaire sur les Protestants de la ville de La Rochelle et la suppression des pouvoirs des grands nobles.

#### *Le Genre artistique*

Dans la première moitié du dix-septième siècle, les tableaux de «genre» étaient très populaires. Ces tableaux montraient des scènes de la vie quotidienne et, souvent, racontaient ainsi une petite histoire. Ici, on invite le spectateur à imaginer la raison de ce dîner de fête, et qui sont les personnages de cette vignette de théâtre. Un autre peintre français très célèbre dans ce style est Georges de La Tour.

*L'Artiste*

Nicolas Tournier (1590-1639) était un peintre d'un style réaliste, influencé par le peintre italien Le Caravage. Les «caravagesques français» employaient le contraste exagéré entre le clair et l'obscur, appelé «*chiaroscuro*» en italien. Ses ouvrages connus sont peu nombreux, mais de très grande qualité.

*Questions à poser*

Décrivez comment le tableau évoque les cinq sens (la vue, le toucher, l'ouïe, le goût, l'odorat).

*Le Dix-huitième siècle**Liste des œuvres*

Artiste anonyme, <i>Table</i> , v. 1780 .....	42
Arthur et Robert, <i>Panneau mural</i> , v. 1791 .....	43
Henri Auguste, <i>Soupière et plateau</i> , 1797-98 .....	45
François Boucher, <i>Le Colombier</i> , 1758 .....	46
Jean Siméon Chardin, <i>Le Gobelet d'argent</i> , v. 1728 .....	48
Antoine Coysevox, <i>Madame du Vaucel et Monsieur du Vaucel</i> , 1712 .....	50
Jean Fauche, <i>Aiguière et bassin</i> , v. 1740 .....	52
Jean-Honoré Fragonard, <i>Les Blanchisseuses</i> , v. 1756-61 .....	54
Jean-Baptiste II Lemoyne, <i>Madame du Barry</i> , v. 1771 .....	56
Juste-Aurèle Meissonnier, <i>Paire de bougeoirs</i> , v. 1740-50 .....	58
Claude-Étienne Michard, <i>Fauteuil</i> , v. 1760-65 .....	60
Jean-Marc Nattier, <i>Portrait d'une dame</i> , 1738 .....	62
Jean-Baptiste Joseph Pater, <i>Repos dans un parc</i> , début du 18 <sup>e</sup> siècle .....	64
Porcelainerie de Sèvres, <i>La Leçon de flûte</i> , 1757-66 .....	66
Porcelainerie de Sèvres, <i>Les Mangeurs des raisins</i> , 1757-66 .....	68

Hubert Robert, <i>La Ruine</i> , 1789 .....	70
Hubert Robert, <i>Une Vue fantastique de Tivoli</i> , 1789 .....	72
Joseph Vernet, <i>Un Port au clair de lune</i> , 1787 .....	74
Élisabeth-Louise Vigée-Lebrun, <i>Le Frère de l'artiste</i> , 1773 .....	76
François-André Vincent, <i>Arria et Paetus</i> , 1784 .....	78

Artiste anonyme, *Table*, v. 1780



Bois doré et marbre  
85,1 cm x 68,3 cm x 41,3 cm  
34 :1989a,b

Funds given by Mr. and Mrs. Warner S. McCall and Samuel L. Sherer Memorial,  
by exchange, and donors to the 1988 Art Enrichment Fund

On appelle cette table une «console», ce qui veut dire qu'elle reste contre le mur. Elle n'a que deux pieds, renforcés par un soutien horizontal. Une délicate guirlande de fleurs semble pendre de trois anneaux, et une autre, au-dessous, embellit une amphore. Les pieds de la table se terminent en pattes de lion.

#### *Le Moment historique*

Vers l'année 1780, la cour du roi Louis XVI et de la reine Marie-Antoinette ne prévoyait pas les troubles de la révolution à venir. Les nobles continuaient à passer des commandes pour des objets de grand luxe qui reflétaient leur éducation et leur goût sophistiqué.

#### *Le Mouvement artistique*

Dans les arts décoratifs de la fin du dix-huitième siècle, les artistes ont souvent fait appel au classicisme de l'antiquité romaine. Les colonnes et les éléments architecturaux se trouvaient à côté des cupidons et des créatures mythologiques. Les artistes rivalisaient d'imagination pour créer des objets qui interprètent la tradition historique, dans ce cas l'antiquité romaine, avec une vision originale et surprenante.

#### *Questions à poser*

À quoi cette table peut-elle servir? Qu'est-ce qu'on pouvait mettre dessus? Comment est-ce que cette table évoque la nature? S'agit-il d'une nature réelle ou d'une nature inventée par l'artiste?

Arthur et Robert, *Panneau mural*, v. 1791

Gouache sur papier  
 288,9 cm x 134,6 cm x 1,3 cm  
 42 :1929.1  
 Funds given by Mr. and Mrs. Warner S. McCall

Ce panneau comprend une grande variété de motifs fantastiques, comme des griffons, moitié aigle et moitié lion. Une petite structure architecturale au centre ressemble à un belvédère que l'on trouverait dans un jardin aristocratique au 18<sup>e</sup> siècle.

*Le Moment historique*

La Révolution française a éclaté en 1789, et au milieu de ce tumulte, beaucoup d'artistes français dépendaient des commandes de clients étrangers, comme en Angleterre. Ce panneau faisait partie du décor intérieur de Kempshott House à Basingstoke. George, Prince de Galles et futur roi George IV, a passé sa lune de miel dans cette maison en 1784.

*Le Mouvement artistique*

Dans les arts décoratifs de la fin du dix-huitième siècle, les artistes ont souvent fait appel au classicisme de l'antiquité romaine. Les colonnes et les éléments architecturaux se trouvaient à côté des cupidons et des créatures mythologiques. Ces objets pouvaient plaire aux clients, que leurs sentiments soient royalistes ou bien républicains.

*L'Artiste*

Arthur et Robert était une compagnie établie à Paris, fabricant les papiers peints pour les décors intérieurs. Nommée d'après les deux fondateurs, des britanniques expatriés, la compagnie se spécialisait dans les motifs néoclassiques. On utilisait souvent le style «trompe l'œil», pour imiter les tissus comme le velours et les franges. Un de leurs clients célèbres était Thomas Jefferson, quand il était ambassadeur américain à la cour de Louis XVI.

*Questions à poser*

Le papier peint est très fragile. Quels en sont les avantages et les désavantages de l'employer dans la décoration, en comparaison avec les tableaux ou des sculptures? Pourquoi est-ce que l'on appréciait les animaux mythologiques grotesques? Et vous, les trouvez-vous amusants?



Henri Auguste, *Soupière et plateau*, 1797-98

Argent massif  
 Soupière 27 cm x 43 cm x 30,5 cm  
 Plateau 5,2 cm x 49,2 cm  
 414 :1952a, 414 :1952d  
 Gift of James H. Hyde

Cette soupière couverte avec son plateau reflète le goût pour les objets influencés par le style de l'antiquité romaine. La décoration comprend des visages masculins, des animaux fantastiques et même un serpent, qui sert de manche pour le couvercle.

*Le Moment historique*

Entre les années 1795 et 1799, la nouvelle république de la France était sous le gouvernement du Directoire, un groupe de cinq hommes. Ce système voulait éviter la possibilité de la dictature par un seul homme. Le style romain est devenu à la mode, à la fois dans la couture et dans les arts décoratifs.

*Le Mouvement artistique*

Dans les arts décoratifs à la fin du dix-huitième siècle, les artistes ont souvent fait appel au classicisme de l'antiquité romaine. Les colonnes et les éléments architecturaux se trouvaient à côté des cupidons et des créatures mythologiques. Ces objets pouvaient plaire aux clients, que leurs sentiments soient royalistes ou bien républicains.

*L'Artiste*

Henri ou Henry Auguste (1759-1816) était un maître orfèvre qui travaillait à Paris. Il a fait des œuvres pour le roi Louis XVI et, plus tard, pour Napoléon.

*Questions à poser*

Comment est-ce que cet objet suggère le pouvoir et la richesse, sans évoquer la monarchie? Imaginez comment il aurait été peut-être différent, si l'artiste l'avait créé pour le roi ou un noble, avant la Révolution.

François Boucher, *Le Colombier*, 1758

Huile sur toile  
47,3 cm x 71,1 cm  
75:1937

Ce tableau montre un paysage idéalisé, avec, à gauche, un grand colombier duquel sortent plusieurs colombes. Au centre de l'image, un homme et un enfant se trouvent sur un vieux pont. L'enfant fait un geste en direction de ce bâtiment, ce qui suggère que c'est le sujet de leur conversation. La colombe est un oiseau symbolique de la paix. Dans la Bible, la colombe est revenue à l'arche de Noé avec une branche d'olivier. Elle représente aussi le Saint-Esprit.

*Le Moment historique*

Le roi Louis XV (1710-1774) a régné durant une période de paix et de prospérité. Entre 1745 et 1765, sa maîtresse favorite était Jeanne-Antoinette Poisson. C'était une bourgeoise mariée à qui le roi a donné le titre de Marquise de Pompadour. Elle était instruite, intelligente et charmante. Elle soutenait des écrivains comme Voltaire, Diderot et Montesquieu, et encourageait aussi les artistes.

*Le Genre artistique*

Beaucoup d'artistes du dix-huitième siècle ont imaginé des paysages romantiques. Ici, des éléments naturels, comme les arbres et un ruisseau, se mêlent pour former une composition harmonieuse. Le ciel bleu et les nuages baignent dans la lumière du soleil, et la palette douce de tons bleus et verts crée une atmosphère paisible.

*L'Artiste*

François Boucher (1703-1770) était un artiste que l'on associe souvent avec le style «rocaille», mais il avait aussi un grand talent dans plusieurs genres artistiques. Il a fait des paysages d'après Le Lorrain, des tableaux mythologiques et des tableaux érotiques. Reçu à l'Académie royale de peinture et de sculpture en 1734, il est devenu le peintre préféré de Madame de

Pompadour, dont il a fait plusieurs portraits dans un style précis et réaliste. Il a été nommé Premier peintre du roi en 1765, un an après la mort de Madame de Pompadour.

*Questions à poser*

Pourquoi l'artiste a-t-il mis les personnages, et non pas le colombier, au centre du tableau?  
Qu'est-ce qui marque le passage du temps et qu'est-ce qui semble éternel?

Jean Siméon Chardin, *Le Gobelet d'argent*, v. 1728

Huile sur toile  
42,9 cm x 48,3 cm  
55:1934

Ce tableau est une nature morte. Il est composé d'objets quotidiens que l'on trouverait dans une maison, mais pas dans une maison de paysans. Le gobelet d'argent et la carafe de verre, au lieu de vaisselle en terre, reflètent un statut social élevé. Les objets appartenaient à l'artiste lui-même. Le peintre s'intéresse au jeu de la lumière et aux reflets sur les surfaces lisses de l'argent, du verre et des fruits.

*Le Moment historique*

La classe bourgeoise s'est agrandie dans la première moitié du dix-huitième siècle, et l'achat de peintures n'a plus été réservé aux gens de la noblesse. Les sujets familiers de la vie quotidienne attiraient autant l'attention que les scènes mythologiques d'autrefois, surtout dans les expositions publiques.

*Le Genre artistique*

Depuis le début du dix-septième siècle, la nature morte était un sujet d'intérêt artistique, surtout en Hollande. L'on considère Chardin comme héritier de cette tradition. Il s'est intéressé aux formes et aux textures des objets, plutôt qu'à leur importance symbolique. Il a influencé de nombreux artistes des générations suivantes, comme Cézanne, Matisse et Braque.

*L'Artiste*

Jean Siméon Chardin (1699-1779) a été élève à l'Académie de St-Luc à Paris, et plus tard il a été reçu à l'Académie royale de la peinture et de la sculpture dans la catégorie de peintre «des animaux et des fruits», une peinture moins prestigieuse que la peinture historique ou le portrait.

Il est aujourd'hui reconnu pour ses natures mortes, comme *La Raie* (1728) et ses scènes de genre de la vie bourgeoise, comme *Les bulles de savon* (1734) et *Le Bénédicité* (1740).

*Questions à poser*

Considérez comment, dans ce tableau, l'artiste fait appel aux sens: la vue, le toucher, le goût et l'odorat.

Antoine Coysevox, *Madame du Vaucel* (au Musée)  
et *Monsieur du Vaucel* (collection privée), 1712



Madame du Vaucel : Marbre  
74,6 cm x 33,3 cm x 17,8 cm  
42 :1954  
Gift of Paul Rosenberg

À gauche, le sujet de ce buste en marbre est Madame Renée du Vaucel. Il existe une version préliminaire de cette sculpture en terre cuite, au Musée du Louvre. À droite, le sujet du buste en terre cuite patinée est son mari, François-Jules du Vaucel (1672-1739). C'était un financier qui, plus tard, sera nommé conseiller-secrétaire du roi, et dont il y a eu sans doute aussi un buste en marbre. Elle regarde vers la gauche, et lui vers la droite, chacun avec un sourire léger et tendre. Ils portent des vêtements assortis aussi, elle une robe avec un décolleté en dentelle et lui une chemise avec une dentelle semblable sur la poitrine.

*Le Moment historique*

Dans les dernières années du règne de Louis XIV (qui est mort en 1715), l'atmosphère de la cour était plus sobre qu'autrefois. C'était en partie à cause de la vieillesse du roi et aussi à cause de l'influence de sa deuxième femme, la Marquise de Maintenon, qui était très religieuse.

*Le Genre artistique*

Le buste en marbre rappelait les sculptures de l'antiquité, ceux qui à l'origine représentaient des dieux et des déesses. Les Romains avaient des bustes de leurs empereurs. Beaucoup de nobles avaient fait faire leur portrait en peinture, mais un portrait en sculpture était encore plus prestigieux.

*L'Artiste*

Antoine Coysevox [prononcé quoi-ze-vau] (1640-1720) a été un des sculpteurs les plus importants du règne de Louis XIV. Il a fait plusieurs portraits du roi, comme le bas-relief en pierre de *Louis XIV à cheval* qui se trouve dans le Salon de la Guerre à Versailles, à l'entrée de la Galerie des glaces. Son buste de Louis XIV est considéré le rival artistique du célèbre buste exécuté par Le Bernin.

*Questions à poser*

Comment l'artiste a-t-il suggéré les traits de personnalité de M. et de Mme Vaucel? Comparez ces bustes avec celui de Louis XIV réalisé par François Girardon (1118 :2010).

Jean Fauche, *Aiguière et bassin*, v. 1740

Argent massif

Aiguière 23,5 cm x 16,8 cm x 11,7 cm; bassin 6,8 cm x 33 cm x 21,4 cm

96 :1939a,b

Cette aiguière et son bassin complémentaire sont formés de lignes courbes et fluides. Les éléments décoratifs, comme des coquillages, des roseaux et des massettes, ont une harmonie thématique qui suggère que ces objets sont employés pour se laver.

*Le Moment historique*

Le roi Louis XV (1710-1774) régnait dans une période de paix et de prospérité. Les nobles plaçaient des commandes auprès des artistes pour qu'ils transforment des objets quotidiens en objets de luxe, par leur beauté visuelle ainsi que par leur prix élevé.

*Le Mouvement artistique*

Dans les arts décoratifs, le style baroque du dix-septième siècle a évolué dans le «style rocaille» ou «rococo» du dix-huitième siècle. Ce dernier se nomme ainsi à cause de la fréquence des motifs de la nature, comme on en trouve dans un jardin de rocaille. Certaines valeurs préférées de ce style sont le mouvement, la délicatesse et l'inattendu.

*L'Artiste*

Jean Fauche (v. 1706-1762) était maître en orfèvrerie depuis 1733, et il travaillait à Paris. Un autre exemplaire de cette aiguière et bassin se trouve au Musée d'art métropolitain à New-York.



*Questions à poser*

Les vaisseaux de lavage étaient souvent fabriqués en céramique. Pourquoi fabriquer celui-ci en argent, qui est moins durable? Quels autres motifs peuvent suggérer l'eau? Imaginez et dessinez une autre aiguière et bassin, décorés avec des images différentes.

Jean-Honoré Fragonard, *Les Blanchisseuses*, v. 1756-61

Huile sur toile  
73 cm x 61,5 cm  
76:1937

Ce tableau montre un groupe de femmes faisant la lessive. C'est une scène de la vie quotidienne qui pouvait se passer dans n'importe quelle résidence noble, mais qui n'était pas en vue par les aristocrates qui y habitaient. Au premier plan du tableau, à droite, les enfants jouent, déshabillés à cause de la chaleur. À gauche, une femme, presque invisible dans l'ombre, porte un panier. Elle est regardée par une autre femme plus âgée. Au fond, plusieurs femmes s'occupent du feu et du chaudron d'eau.

#### *Le Moment historique*

Le sujet de ce tableau n'a pas de rapport direct avec des événements politiques, mais on a pu dire plus tard qu'il reflète la division extrême entre les classes sociales qui existait sous l'Ancien Régime. Certains nobles profitaient de leur position sociale pour violer les règles de la morale à l'égard de personnes plus pauvres. C'est ce que semble suggérer ici le détail du jeune homme au manteau rouge, jouant, à moitié nu, avec un enfant beaucoup plus jeune.

#### *Le Genre artistique*

Beaucoup d'artistes, comme Jean Siméon Chardin et Jean-Baptiste Greuze, s'intéressaient aux scènes de la vie quotidienne auxquelles ils donnaient un caractère romantique. Les paysans ou domestiques semblent être en bonne santé, le travail n'a pas l'air pénible, et il y a souvent de petits détails amusants, comme ici, l'enfant à droite qui veut attirer l'attention du chien.

*L'Artiste*

Jean-Honoré Fragonard (1732-1806) était un élève de Jean Siméon Chardin et de François Boucher. Il a reçu le Grand prix de peinture de l'Académie royale en 1752. Il a connu un grand succès avec des tableaux érotiques comme *Les Baigneuses* et *Les Hasards heureux de l'escarpolette*. Il est devenu un peintre préféré de Madame du Barry, la dernière maîtresse importante du roi Louis XV.

*Questions à poser*

Où sont les lumières les plus brillantes dans ce tableau? Pourquoi?

Jean-Baptiste II Lemoyne, *Madame du Barry*, 1771

Terre cuite  
35,6 cm x 20,3 cm x 26 cm  
1:1967  
Friends Fund

Ce buste en terre cuite est un portrait de Madame du Barry, la maîtresse du roi Louis XV. C'était le portrait pour un buste en marbre, maintenant perdu. L'angle de la tête, penchée et tournée vers la droite, suggère la modestie, mais les yeux détournés veulent peut-être aussi cacher une tendance à loucher. Les traits du visage évoquent la jeunesse et la beauté sans aucun ornement de vêtement ou de coiffure.

*Le Moment historique*

En 1768, le roi Louis XV, alors âgé de 59 ans, a pris comme maîtresse Jeanne Bécu, une modiste illégitime de 25 ans, qui était alors la maîtresse du comte du Barry. Le roi a arrangé un mariage entre Jeanne et le frère du comte, et la liaison royale a continué jusqu'à la mort du roi en 1774. Critiquée pour ses origines basses, Madame du Barry attirait la haine des courtisans et du peuple. Elle a été guillotinée pendant la Révolution, en 1793.

*Le Genre artistique*

Le portrait réaliste était très admiré à la cour royale, depuis le grand succès des peintres Nicolas de Largillière, Hyacinthe Rigaud et Maurice Quentin de La Tour. Les sujets nobles étaient

représentés souvent en tenue informelle. L'artiste soulignait leurs traits de personnalité, et non pas les symboles de richesse ou leur rang social.

### *L'Artiste*

Jean-Baptiste II Lemoyne (1704-1778) était le fils du sculpteur Jean-Louis Lemoyne et le neveu de Jean-Baptiste Lemoyne (que l'on appelle Jean-Baptiste I). Il a reçu le Prix de Rome de sculpture en 1725 et il était membre de l'Académie royale de peinture et de sculpture. Lemoyne était le portraitiste, en sculpture, officiel du roi Louis XV.

### *Questions à poser*

Comment est-ce que ce portrait serait différent, si l'artiste y avait ajouté des vêtements et des bijoux? Quels traits de personnalité l'artiste veut-il suggérer?

Juste-Aurèle Meissonnier, *Paire de bougeoirs*, v. 1740-50

Bronze doré

30,6 cm x 18,6 cm x 16,5 cm chacun

2:1993.1, 2:1993.2

Gift of Mr. Gregory Flotron and Museum Purchase, by exchange;  
and funds given by Aurelia and George Schlapp

Cette paire de bougeoirs en bronze doré a l'apparence de l'or massif. Ses lignes courbées semblent avoir la fluidité de l'eau qui coule. On y voit des fleurs, des coquillages et une ornementation en volute. La décoration horizontale en haut, qu'on appelle la bobèche, évite que la cire de la chandelle ne tombe sur la nappe de la table.

*Le Moment historique*

Le roi Louis XV (1710-1774) régnait dans une période de paix et de prospérité. Les nobles plaçaient des commandes auprès des artistes pour qu'ils transforment des objets quotidiens en objets de luxe, par leur beauté visuelle aussi bien que par leur prix élevé.

*Le Mouvement artistique*

Dans les arts décoratifs, le style baroque du dix-septième siècle a évolué dans le «style rocaille» ou «rococo» du dix-huitième siècle. Ce dernier se nomme ainsi à cause de la fréquence des motifs de la nature, comme on en trouve dans un jardin de rocaille. Certaines valeurs préférées de ce style sont le mouvement, la délicatesse et l'inattendu.

*L'Artiste*

Juste-Aurèle Meissonnier (1695-1750) était le plus grand maître de l'orfèvrerie de la cour royale de Louis XV. Il a dessiné aussi des soupières en porcelaine, qui étaient souvent embellies de

créatures que l'on trouvait dans les soupes, comme les lapins ou les écrevisses. L'œuvre de Meissonnier a inspiré plus tard les artistes du style «art nouveau», comme Hector Guimard, au début du vingtième siècle.

*Questions à poser*

Comment est-ce que le métal ressemble aux plis d'un tissu? Ces bougeoirs vous semblent-ils être en mouvement? Doit-on appeler Meissonnier un artisan ou un artiste? Pourquoi?

Claude-Étienne Michard, *Fauteuil*, v. 1760-65

Hêtre avec rembourrage en soie  
92,7 cm x 66 cm x 58,4 cm  
14:1935

Ce fauteuil, ou chaise à bras, imite une forme très populaire depuis le dix-septième siècle, mais avec des éléments nouveaux. Les pieds et les bras sont très délicats, comme si la chaise était destinée à l'usage d'une personne qui ne pesait pas lourd, c'est-à-dire une femme. Le tissu de soie brodée, ici une reproduction moderne, est aussi élégant et fragile que celui d'une robe de haute couture.

#### *Le Moment historique*

Le roi Louis XV (1710-1774) régnait dans une période de paix et de prospérité. Les nobles plaçaient des commandes auprès des artistes pour qu'ils transforment des objets quotidiens en objets de luxe, par leur beauté visuelle aussi bien que par leur prix élevé.

#### *Le Mouvement artistique*

Dans les arts décoratifs, le style baroque du dix-septième siècle a évolué dans le «style rocaille» ou «rococo» du dix-huitième siècle. Ce dernier se nomme ainsi à cause de la fréquence des motifs de la nature, comme on en trouve dans un jardin de rocaille. Certaines valeurs préférées de ce style sont le mouvement, la délicatesse et l'inattendu. Pour les décors intérieurs, l'architecte travaillait souvent avec les peintres et les ébénistes pour assurer un effet visuel harmonieux dans chaque pièce de la maison.

#### *L'Artiste*

Claude-Étienne Michard (1732-1794) était un ébéniste qui a créé des œuvres pour les familles nobles françaises. Ce fauteuil ne faisait pas partie du mobilier original du salon où il se trouve aujourd'hui, un cabinet de l'Hôtel Gaillard de La Bouëxière à Paris, que le Musée d'art de Saint-



Louis a acheté en 1929. Le musée a acquis le fauteuil en 1935, pour meubler le salon dans le style de l'époque.

*Questions à poser*

Comment la décoration du bois s'harmonise-t-elle avec la décoration du tissu? Si vous êtes au Musée, regardez le décor du cabinet et décrivez des autres objets (les murs, les miroirs, etc.) qui s'harmonisent avec le fauteuil.

Jean-Marc Nattier, *Portrait d'une dame*, 1738

Huile sur toile  
80,6 cm x 65,2 cm  
30:1974

Bequest of Edward Mallinckrodt Sr.

Ce portrait montre une dame dont l'identité est inconnue. Il s'agit d'une personne noble de l'époque contemporaine, à cause de sa robe de soie et des perles qui flottent sur une épaule, mais elle pourrait représenter la déesse Flore. Ses cheveux châtain et ses yeux foncés font contraste avec la blancheur lumineuse de sa peau. Il y a une abondance de fleurs dans le tableau, dans ses cheveux et dans la guirlande qu'elle tient dans sa main droite. La main gauche tient une rose qui semble provenir du rosier à sa gauche.

*Le Moment historique*

Au dix-huitième siècle, dans plusieurs pays d'Europe, comme la France et l'Angleterre, c'était à la mode de représenter, dans les portraits, les femmes nobles en déesses de la mythologie.

*Le Genre artistique*

Le portrait idéalisé et flatteur restait toujours populaire parmi les nobles qui le commandaient. Les artistes faisaient souvent appel à plusieurs sens pour représenter la grâce féminine, comme le toucher (la soie et le chiffon de la robe, la surface lisse des perles) et l'odorat (les fleurs, surtout les roses).

*L'Artiste*

Jean-Marc Nattier (1685-1766) était un portraitiste de grand succès à la cour royale. Membre de l'Académie royale de peinture et de sculpture depuis 1718, et professeur de l'Académie depuis 1746, il a été nommé portraitiste officiel de Louis XV en 1748.

*Questions à poser*

Regardez les nombreuses couleurs dans les fleurs, et cherchez où l'artiste a employé la même couleur ailleurs dans le tableau. Y en a-t-il une signification?

Jean-Baptiste Pater, *Repos dans un parc*, début du 18<sup>e</sup> siècle

Huile sur toile  
54,6 cm x 65,7 cm  
13:1967  
Friends Fund

Ce tableau représente un groupe qui se délasse au cours d'une promenade au bois. Le groupe comprend plusieurs couples et des enfants qui jouent à gauche. À l'arrière fond, l'on voit un autre groupe qui fait de même. À gauche et à droite, l'on voit des statues, donc ce n'est pas ici une forêt naturelle, mais le parc d'un château. La lumière la plus forte tombe sur la dame au centre. Elle tourne légèrement le dos au galant qui se penche vers elle, mais elle semble l'écouter quand même.

#### *Le Moment historique*

À la mort du roi Louis XIV en 1715, le jeune roi Louis XV n'avait que cinq ans. Le Régent était son grand-oncle Philippe, duc d'Orléans (1674-1723), qui aimait beaucoup les divertissements amoureux et les arts de la musique et de la peinture. Les artistes ont répondu au goût de la cour avec des images sentimentales et frivoles.

#### *Le Genre artistique*

Le paysage idéalisé, dans lequel de jeunes couples amoureux s'amuse en pleine nature, était un genre populaire, souvent nommé la «fête galante». Les personnages sont souvent imaginaires, comme les bergers et les bergères, mais ils ressemblent aux nobles dans l'élégance

de leurs corps, gestes, vêtements et coiffures. Le tableau raconte également souvent une histoire sentimentale que le spectateur doit deviner.

### *L'Artiste*

Jean-Baptiste Pater (1695-1735) était le fils d'un artiste et l'élève d'Antoine Watteau, peintre célèbre dans le style des fêtes galantes. Il a été reçu comme membre de l'Académie royale de peinture et de sculpture en 1728.

### *Questions à poser*

Comment est-ce que ce tableau ressemble à une mise en scène du théâtre? Imaginez le sujet possible de la pièce, et l'identité de chacun des personnages. Est-ce réaliste de supposer que les gens aussi bien vêtus voudraient s'asseoir par terre? Pourquoi l'artiste les a-t-il donc montrés ainsi?

Porcelainerie de Sèvres, *La Leçon de flûte*, 1757-66

Porcelaine

22,2 cm x 24,1 cm x 14 cm

2:2012.1

Marjorie Wyman Endowment Fund, the Mary Elizabeth Rosborough  
Decorative Arts Fund, and the Lopata Endowment Fund

Cette petite porcelaine montre un jeune couple qui profite d'une leçon de musique pour s'embrasser. La fille se penche en arrière, contre l'épaule du garçon, et les bras du garçon entourent le cou de la fille sous prétexte de lui montrer comment jouer de la flûte. La présence d'un petit mouton suggère que la fille est bergère. Dans un détail humoristique, à gauche du garçon, un petit chien aboie.

*Le Moment historique*

La technique de fabrication de la céramique, déjà connue en Chine, avait fait de grands progrès au dix-huitième siècle en Europe. Ceci a permis aux artistes de créer des œuvres très délicates. Chaque pièce devait cuire au four plusieurs fois à des températures très élevées (1,100°C), et se brisait donc facilement. Une sculpture en céramique aussi détaillée que celle-ci constituait un objet rare et précieux.

*Le Genre artistique*

Dans le genre artistique nommé «fête galante», de jeunes couples amoureux s'amuse en pleine nature. Les personnages sont souvent des paysans imaginaires, tels que des bergers et des bergères, mais ils ressemblent aux nobles par l'élégance de leurs corps, leurs gestes, vêtements et coiffures. La sculpture en porcelaine fine imite des personnages et des situations

de fêtes galantes, ainsi que des personnages du théâtre populaire de l'époque. Quand la porcelaine n'est pas peinte, elle ressemble à la sculpture en pierre de l'antiquité, ce qui la rend encore plus «noble», même si son sujet est contemporain.

### *L'Artiste*

La manufacture de porcelaine a été fondée à Sèvres en 1756, sous l'ordre de Louis XV et de Madame de Pompadour. Elle devait rivaliser avec la célèbre fabrique de Meissen, en Allemagne. Les artistes de Sèvres étaient des hommes, et l'auteur de cette œuvre est inconnu, mais on sait que François Boucher avait fait des dessins pour les œuvres de porcelaine de Sèvres.

### *Questions à poser*

Comment est-ce que cette œuvre réussit à suggérer en même temps l'érotisme et l'innocence?

Porcelainerie de Sèvres, *Les Mangeurs des raisins*, 1757-66

Porcelaine

22 cm x 23,5 cm x 17,8 cm

2:2012.2

Marjorie Wyman Endowment Fund, the Mary Elizabeth Rosborough  
Decorative Arts Fund, and the Lopata Endowment Fund

Cette petite porcelaine montre un jeune couple qui vient de cueillir des raisins. Le jeune homme est en train de faire manger des raisins à la fille. Ils portent des vêtements et des coiffures, signes d'une classe sociale élevée, mais leurs pieds nus les associent aux gens de la campagne. La présence du chien, attentif à quelque chose à sa droite, ajoute un élément amusant.

*Le Moment historique*

La technique de fabrication de la céramique, déjà connue en Chine, avait fait de grands progrès au dix-huitième siècle en Europe. Ceci a permis aux artistes de créer des œuvres très délicates. Chaque pièce devait cuire au four plusieurs fois à des températures très élevées (1100°C), et se brisait donc facilement. Une sculpture en céramique aussi détaillée que celle-ci constituait un objet rare et précieux.

*Le Genre artistique*

Dans le genre artistique nommé «fête galante», de jeunes couples amoureux s'amuse en pleine nature. Les personnages sont souvent des paysans imaginaires, tels que des bergers et des bergères, mais ils ressemblent aux nobles par l'élégance de leurs corps, leurs gestes,



vêtements et coiffures. La sculpture en porcelaine fine imite des personnages et des situations de fêtes galantes, ainsi que des personnages du théâtre populaire de l'époque. Quand la porcelaine n'est pas peinte, elle ressemble à la sculpture en pierre de l'antiquité, ce qui la rend encore plus «noble», même si son sujet est contemporain.

### *L'Artiste*

La manufacture de porcelaine a été fondée à Sèvres en 1756, sous l'ordre de Louis XV et de Madame de Pompadour. Elle devait rivaliser avec la célèbre fabrique de Meissen, en Allemagne. Les artistes de Sèvres étaient des hommes, et l'auteur de cette œuvre est inconnu, mais on sait que François Boucher avait fait des dessins pour les œuvres de porcelaine de Sèvres.

### *Questions à poser*

Quelles sont les différences entre un tableau et une porcelaine qui représentent le même sujet? Lequel aimeriez-vous mieux regarder? Pourquoi?

Hubert Robert, *La Ruine*, 1789

Huile sur toile  
242,9 cm x 195,6 cm  
22:1958

Gift of Mrs. Frederic W. Allen

Dans cette scène imaginaire, la colonnade d'un bâtiment important est tout ce qui en reste. Des hommes, peut-être des soldats à cause de leurs casques, se penchent sur une partie de colonne brisée. Un autre homme, à la cape rouge, leur parle, sous la sculpture d'une déesse inconnue. À droite, une échelle montre que le temple sert maintenant d'habitation ou de grange. Au loin se dresse un obélisque antique.

#### *Le Moment historique*

Au cours des 17<sup>e</sup> et 18<sup>e</sup> siècles, en Europe, une partie importante de l'éducation d'un jeune homme riche était de faire un voyage en Italie. C'est ce que l'on appelait «le Grand Tour». On croyait que la vue de sites historiques de l'antiquité, surtout de la ville de Rome, aurait une influence positive sur le goût et la morale. Les ruines antiques étaient un sujet d'admiration, mais aussi un rappel que l'Empire romain, malgré sa puissance d'autrefois, s'était effondré.

#### *Le Genre artistique*

Beaucoup d'artistes français et italiens ont fait des tableaux et des gravures, parfois embellis par l'imagination de l'artiste, pour servir de souvenirs du voyage. Il était très à la mode, en Angleterre surtout, pour les nobles d'avoir des tableaux de ruines antiques. De plus, on aimait embellir ses jardins avec des statues et des fragments architecturaux qu'on avait achetés en Italie au cours d'un Grand Tour.

*L'Artiste*

Hubert Robert (1733-1808) a préfiguré le romantisme dans ses œuvres. L'atmosphère lumineuse de ses tableaux évoque le sublime. Sa préférence pour le sujet des ruines antiques lui a valu le surnom de «Robert des ruines».

*Questions à poser*

Pourquoi le titre de ce tableau est-il «la Ruine», et non pas «le Temple»? Dans le tableau, les hommes ne regardent ni la sculpture ni le temple. Pourquoi?

Hubert Robert, *Une Vue fantastique de Tivoli*, 1789

Huile sur toile  
241,3 cm x 190,8 cm  
524:1955

Gift of Mrs. Frederic W. Allen

Ce tableau présente une scène imaginaire de Tivoli, une ville non loin de Rome. Dans l'antiquité, beaucoup de riches avaient des villas à la campagne. La scène se passe à l'époque contemporaine, car, en haut de la colline à gauche, se dressent les ruines du Temple de la Sibylle. Au centre, on voit un pont à moitié en ruine, avec dessus, tout petits, des gens qui risquent de tomber. En bas à gauche, l'homme à la cape rouge et son compagnon semblent être des touristes, tandis qu'à droite un homme semble affairé à une tâche inconnue.

#### *Le Moment historique*

En Europe, aux 17<sup>e</sup> et 18<sup>e</sup> siècles, une partie importante de l'éducation d'un jeune homme riche était le voyage en Italie, qu'on appelait «le Grand Tour». On croyait que la vue de sites historiques de l'antiquité, surtout de la ville de Rome, aurait une influence positive sur le goût et la morale. Les ruines antiques étaient un sujet d'admiration, mais aussi un rappel que l'Empire romain, malgré sa puissance d'autrefois, s'était effondré.

#### *Le Genre artistique*

Beaucoup d'artistes français et italiens ont fait des tableaux et des gravures, parfois embellis par l'imagination de l'artiste, pour servir de souvenirs du voyage. Il était très à la mode, en Angleterre surtout, pour les nobles d'avoir des tableaux de ruines antiques. De plus, on aimait

embellir ses jardins avec des statues et des fragments architecturaux qu'on avait achetés en Italie au cours d'un « Grand Tour ».

*L'Artiste*

Hubert Robert (1733-1808) a préfiguré le romantisme dans ses œuvres. L'atmosphère lumineuse de ses tableaux évoque le sublime. Sa préférence pour le sujet des ruines antiques lui a valu le surnom de «Robert des ruines».

*Questions à poser*

Si le site touristique était le Temple de la Sybille, pourquoi ce temple n'est-il pas plus grand et pourquoi ne se trouve-t-il pas au centre du tableau? Pourquoi l'artiste y a-t-il ajouté le pont décrépit?

Joseph Vernet, *Un Port au clair de lune*, 1787

Huile sur toile  
61 cm x 81,3 cm  
37:2006

Gift of Christian B. Peper

Le sujet de ce tableau est le port de Naples en Italie. On y voit un grand bateau à voile et un phare illuminé au sommet d'une falaise. Le bleu intense du ciel et les nuages gris indiquent que c'est le moment du crépuscule. Les vignettes des pêcheurs à droite et les gens autour du feu à gauche, préparant le repas du soir, introduisent un élément de pittoresque. La pleine lune se trouve presque au centre du tableau, et son reflet se voit dans l'eau.

*Le Moment historique*

Les scènes maritimes rappelaient l'importance du voyage en bateau à cette époque, pour le commerce et pour l'expansion coloniale. La France avait des territoires au Canada et en Louisiane, en Amérique. Les nobles avaient le goût pour des scènes de la vie des ouvriers, pourvu qu'elles soient idéalisées.

*Le Mouvement artistique*

Le romantisme a été un mouvement qui a commencé vers la fin du 18<sup>e</sup> siècle et qui a eu son apogée au 19<sup>e</sup> siècle. Les artistes cherchaient à engager les émotions du spectateur avec des mises en scènes exotiques et des effets dramatiques de couleur et de lumière. L'image racontait parfois une histoire connue de la littérature, et le mot «romantique» dérive du mot «roman», une œuvre littéraire de fiction.

*L'Artiste*

Joseph Vernet (1714-1789) a préfiguré le romantisme dans ses œuvres. L'atmosphère lumineuse de ses tableaux évoque le sublime. Vernet se spécialisait dans les marines (scènes maritimes), avec le détail précis des bateaux de l'époque.

*Questions à poser*

Dans ce tableau, quelles lumières sont «créées» par les hommes, et lesquelles par la nature? Comment sont-elles différentes les unes des autres? Comment est-ce que l'artiste adoucit la réalité dans cette scène?

Élisabeth Vigée-Lebrun, *Le Frère de l'artiste*, 1773

Huile sur toile  
61,6 cm x 50,5 cm  
3:1940

Ce tableau est un portrait d'Étienne Vigée, un jeune homme de quinze ans qui s'intéressait aux lettres et deviendra plus tard un écrivain reconnu. L'artiste, qui avait dix-huit ans au moment du tableau, le montre tenant un livre et une plume ou un pinceau à la main droite. Son mouvement de tourner la tête suggère un mouvement spontané, et son sourire reflète l'affection réciproque entre le frère et la sœur.

*Le Moment historique*

En 1770, le Dauphin Louis (1754-1793) a épousé une jeune archiduchesse d'Autriche, Marie-Antoinette, quand lui avait quinze ans et elle quatorze ans. À la mort de son grand-père Louis XV en 1774, il a accédé au trône à l'âge de dix-neuf ans, sous le nom de Louis XVI.

*Le Genre artistique*

Le portrait réaliste était très admiré à la cour royale depuis le grand succès des peintres Nicolas de Largillière, Hyacinthe Rigaud et Maurice Quentin de La Tour. Les sujets nobles étaient souvent représentés en tenue informelle, et l'artiste soulignait les traits de leur personnalité et non pas les symboles de richesse ni leur rang social.

*L'Artiste*

Élisabeth-Louise Vigée-Lebrun (1755-1842) était la fille d'un artiste, Louis Vigée. Elle s'est établie comme peintre professionnelle à l'âge de quinze ans. En 1776, Mlle Vigée a épousé



un lointain neveu de Charles Le Brun, Premier Peintre de Louis XIV. Vigée-Lebrun avait le même âge que le roi et la reine, et malgré sa naissance bourgeoise, elle est devenue la portraitiste officielle et une amie de Marie-Antoinette. En 1783, Vigée-Lebrun est nommée membre de l'Académie royale de peinture et de sculpture, un accomplissement extraordinaire pour une femme à cette époque-là.

*Questions à poser*

Pourquoi l'artiste a-t-elle choisi de «saisir un moment» au lieu de faire prendre une pose formelle à son frère? D'après le portrait, quels traits de personnalité pouvez-vous associer avec Étienne?

François-André Vincent, *Arria et Paetus*, 1784

Huile sur toile  
101 cm x 121,9 cm  
27:2008

Funds given by Mr. and Mrs. John Peters MacCarthy, Director's Discretionary Fund,  
funds given by Christian B. Peper, and gift of Mr. Horace Morison by exchange

Le sujet de ce tableau est la confrontation entre un général romain, Paetus, et sa femme Arria. Paetus avait tenté une révolte contre l'empereur, mais cela a été un échec et maintenant il est prisonnier. Arria lui rend visite en prison, et lui déclare que l'honneur demande qu'il se suicide au lieu de subir cette humiliation. Quand son mari hésite, elle lui fait une démonstration de courage en se suicidant elle-même. Le premier nom qui figure dans le titre, et le personnage le plus central dans le tableau, est donc Arria.

#### *Le Moment historique*

La Révolution française n'avait pas encore commencé, mais il y avait déjà un sentiment public contre la monarchie. Pour les royalistes, ce tableau pouvait représenter une leçon de morale de ce qui arriverait aux traîtres, tandis que pour les critiques du gouvernement, il représentait un exemple du courage de ceux qui résistent aux tyrans.

#### *Le Genre artistique*

Depuis la Renaissance, la peinture considérée la plus élevée traitait de sujets mythologiques ou bibliques, c'est-à-dire une «peinture historique», dans un tableau de grand format. Les peintres baroques du 17<sup>e</sup> siècle ont ajouté les éléments du mouvement et du contraste du clair et de l'obscur, employés pour rendre le sujet plus dramatique. Toujours aux 18<sup>e</sup> et 19<sup>e</sup> siècles, ce genre de tableau restait populaire et gagnait souvent des prix dans les expositions d'artistes.

*L'Artiste*

François-André Vincent (1746-1816), le fils d'un peintre, a gagné le Prix de Rome en 1768. Il a été admis à l'Académie royale de peinture et de sculpture en 1777. On le considérait le chef de l'école néoclassique et le rival principal de Jacques-Louis David (1748-1825). Il a été nommé professeur à l'École des Beaux-arts de Paris en 1792. Il avait au début des sentiments royalistes, mais après la Révolution, il a été nommé un des premiers membres de l'Académie des Beaux-arts de l'Institut de France, qui a remplacé l'Académie royale en 1795.

*Questions à poser*

Comment est-ce que les gestes des deux personnages suggèrent le courage ou la peur? Pourquoi Arria se touche-t-elle la tête? Qu'est-ce qu'elle était en train de dire à Paetus?

*Le Dix-neuvième siècle**Liste des œuvres*

Antoine-Louis Barye, <i>Un Tigre en dévorant un gavial</i> , 1831	82
Rosa Bonheur, <i>Relais de chasse</i> , 1887	84
Eugène Boudin, <i>La Plage à Trouville</i> , 1869	86
Adolphe-William Bouguereau, <i>La Paix</i> , 1860	88
Jules Breton, <i>La Mouette blessée</i> , 1878	90
Paul Cézanne, <i>Les Baigneurs</i> , 1890-92	92
Jean-Baptiste-Camille Corot, <i>La Plage, Étretat</i> , 1872	94
Jean-Baptiste-Camille Corot, <i>La Réveuse à la mandoline</i> , 1860-65	96
Gustave Courbet, <i>Les Lévriers du comte de Choiseul</i> , 1866	98
Charles-François Daubigny, <i>Les Bords de l'Oise à Auvers</i> , 1863	100
Edgar Degas, <i>Cheval galopant</i> , v. 1889-90	102
Edgar Degas, <i>Danseuses dans les coulisses</i> , v. 1890-1900	104
Edgar Degas, <i>Les Modistes</i> , v. 1898	106
Edgar Degas, <i>Petite danseuse de quatorze ans</i> , v. 1880	108
Eugène Delacroix, <i>Weislingen capturé par les hommes de Götz</i> , 1853	110
Gustave Doré, <i>Loch Lomond</i> , 1875	112

Louise-Adéone Drölling, <i>Un Intérieur</i> , v. 1820-22	114
Julien Dupré, <i>La Fenaison</i> , 1884	116
Henri Fantin-Latour, <i>Les Brodeuses [Les Deux Soeurs]</i> , 1859	118
Paul Gauguin, <i>Madame Roulin</i> , 1888	120
Paul Gauguin, <i>Paysage avec un cheval</i> , 1899	122
Jean-Léon Gérôme, <i>Le Sentinel au tombeau du sultan</i> , v. 1880	124
Sophie Lienard, <i>Louis-Philippe, duc d'Orléans, roi de France</i> , milieu du 19 <sup>e</sup> siècle	126
Édouard Manet, <i>Le Liseur</i> , 1861	128
Jean-François Millet, <i>La Leçon de tricot</i> , 1869	130
Claude Monet, <i>Le Pont du chemin de fer à Argenteuil</i> , 1874	132
Camille Pissarro, <i>Le Clocher de Bazincourt</i> , 1885	134
Pierre Auguste Renoir, <i>Léonard Renoir, le père de l'artiste</i> , 1869	136
Pierre-Auguste Renoir, <i>La Réveuse</i> , 1879	138
Auguste Rodin, <i>Le Désespoir</i> , v. 1890	140
Auguste Rodin, <i>Jean d'Aire [Les Bourgeois de Calais]</i> , v. 1895	142
Auguste Rodin, <i>La Main crispée</i> , v. 1885	144
Auguste Rodin, <i>Saint Jean Baptiste</i> , 1878	146
Auguste Rodin, <i>Victor Hugo</i> , 1884	148
Théodore Rousseau, <i>Paysage</i> , v. 1842	150
François Rude, <i>Tête d'un Gaulois</i> , v. 1833-35	152
Georges Seurat, <i>Port-en-Bessin, l'avant-port, marée basse</i> , 1888	154

Antoine-Louis Barye, *Un Tigre en dévorant un gavial*, 1831

Bronze

19,7 cm x 49,5 cm x 20,3 cm  
256:1915

Cette sculpture en bronze montre un tigre attaquant un gavial, une espèce de crocodile indien. L'artiste a capturé un moment d'action dans une lutte contre la mort. On peut imaginer la bataille frénétique qui va se passer. L'anatomie réaliste et la tension musculaire du tigre communiquent la menace et la violence, mais la victime suscitant elle-même la peur, la réaction du spectateur est plutôt une réaction de curiosité que de sympathie.

*Le Moment historique*

La France venait de souffrir encore une révolte civile, la Révolution de juillet 1830, qui mettait fin au règne de la dynastie des Bourbons. Durant cette même année, les troupes françaises ont pris la ville d'Alger, commençant ainsi la guerre de la conquête d'Algérie (1830-1857). Ce conflit en Afrique a suscité de l'intérêt pour les cultures étrangères et pour des représentations d'héroïsme, même quand il s'agissait d'animaux.

*Le Mouvement artistique*

Le romantisme était un mouvement qui a commencé vers la fin du 18<sup>e</sup> siècle et qui a eu son plus grand épanouissement au 19<sup>e</sup> siècle. Les artistes cherchaient à engager les émotions du spectateur avec des mises en scènes exotiques et des effets dramatiques de couleur et de lumière. L'image racontait parfois une histoire connue de la littérature, et le mot «romantique» dérive du mot «roman», une œuvre littéraire de la fiction.

*L'Artiste*

Antoine-Louis Barye (1796-1875) était un sculpteur romantique que l'on considérait comme l'équivalent de Delacroix en peinture. Il a étudié les animaux au Jardin des Plantes de Paris, et il les a imaginés dans des situations dramatiques dans des pays lointains. Cette sculpture est une version petit format d'une plus grande, exposée au Salon de Paris en 1831.

*Questions à poser*

En quoi est-ce que votre réaction à la sculpture serait différente si la victime était un agneau? Ou une personne? Regardez la sculpture sous autant d'angles que possible (au Musée ou sur le site-web). Quels détails observez-vous, et comment ajoutent-ils à la vraisemblance de la sculpture?

Rosa Bonheur, *Relais de chasse*, 1887

Huile sur toile  
45,7 cm x 66 cm  
7 :1917

Gift of Justina G. Catlin in memory of her late husband, Daniel Catlin

Ce tableau représente trois chevaux qui attendent leur tour dans un relais de chasse. La blancheur lumineuse du cheval au centre est mise en valeur par le brun et le gris de ses compagnons. L'angle original, la vue des chevaux de dos, semble mettre le spectateur physiquement dans la scène, comme un passant qui s'approche d'eux.

*Le Moment historique*

Les années 1880, sous la Troisième République, étaient une période de la prospérité en France. La chasse était un divertissement populaire parmi les nobles, et le chasseur montait souvent plusieurs chevaux pendant la journée, pour éviter que les chevaux ne s'épuisent.

*Le Genre artistique*

Les artistes du naturalisme favorisaient les sujets du monde quotidien, représentés d'une manière réaliste. Un genre populaire était les scènes d'animaux, comme les vaches ou les chevaux. Dans cette «peinture animalière», les personnages jouent un rôle secondaire, et l'attention du spectateur est attirée sur la forme et le mouvement des animaux.

*L'Artiste*

Marie-Rosalie Bonheur (1822-1899), appelée Rosa, est née à Bordeaux. Fille d'un peintre, elle a fait preuve d'un grand talent dès sa jeunesse, et, à dix-neuf ans, elle a exposé un tableau au Salon de Paris de 1841. Elle a reçu une médaille d'or au Salon de 1848, et elle a vite gagné une renommée internationale. Ses tableaux d'animaux étaient très admirés des artistes contemporains et des personnes influentes comme l'impératrice Eugénie et la reine Victoria d'Angleterre. En 1864, elle a été la première femme artiste à être nommée Chevalier de la Légion d'honneur, et, en 1894, elle a été la première femme à devenir Officier dans cet ordre.



Bonheur était une femme avec des idées indépendantes et modernes, qui résistait aux mœurs de l'époque en portant le pantalon en public.

*Questions à poser*

Quelles sont les valeurs de la peinture «académique» illustrées dans ce tableau? Pourquoi est-ce que la peinture des chevaux s'associe plutôt avec les hommes artistes de cette époque, et non pas avec les femmes? Quelle est l'importance de la lumière et de l'ombre dans ce tableau?

Eugène Boudin, *La Plage à Trouville*, 1869

Huile sur toile  
22,5 cm x 36,5 cm  
5:1934

Ce tableau montre un groupe de personnes, pour la plupart des femmes, sur la plage. Elles se protègent du soleil avec des ombrelles, elles portent des robes à la mode des couleurs vives et elles sont assises sur des chaises en bois. La cabane à droite et les têtes de quelques baigneurs dans la mer suggèrent qu'il fait peut-être chaud.

*Le Moment historique*

En 1869, la France a été bouleversée par des troubles politiques qui ont abouti à la guerre franco-prussienne et à la Révolte de la Commune. Les gens continuaient cependant à fréquenter des stations balnéaires, et Trouville, en Normandie, était une destination populaire.

*Le Mouvement artistique*

Vers le milieu du dix-neuvième siècle, beaucoup d'artistes ont réagi contre le romantisme. Ils ont fait des œuvres dont le sujet est le monde quotidien, représenté tel qu'il est, sans embellissement. Cette tendance s'appelle le «naturalisme» ou le «réalisme». Les artistes commençaient aussi à sortir de leur atelier, pour aller peindre en plein air. Ceci leur permettait de saisir des effets atmosphériques, avec une technique devenue plus rapide et moins détaillée.

*L'Artiste*

Eugène-Louis Boudin (1796-1875), le fils d'un marin, est né à Honfleur, en Normandie. C'est en travaillant dans une papeterie qu'il a fait la connaissance des artistes qui l'ont encouragé, et il s'est consacré à la peinture à partir de 1846. Il s'est spécialisé dans les tableaux représentant la mer et des plages, avec des effets de lumière frappants. Camille Corot l'a appelé «le roi des ciels». On le considère une influence importante pour les impressionnistes.

*Questions à poser*

On appelle Boudin un peintre des «marines», mais la mer est-elle le véritable sujet de ce tableau? Pourquoi oui ou non? Comparez ce tableau avec celui de Camille Corot, *La Plage, Étretat* (63 :1932).

Adolphe-William Bouguereau, *La Paix*, 1860

Huile sur toile  
85,1 cm x 107,3 cm  
304:1925

Gift of Miss Lillie B. Randell

Ce tableau montre deux jeunes enfants, un garçon et une fille, dans une scène champêtre. Leur nudité évoque les allégories mythologiques, mais ils ne représentent pas directement des personnages connus. C'est plutôt leur rapport affectueux qui suggère le titre du tableau. Il existe, dans un musée au Mexique, un tableau compagnon qui s'appelle *La Guerre*, dans lequel deux autres enfants se bagarrent à cause d'un fruit.

*Le Moment historique*

Dans cette période, la France était sous le Second Empire de Napoléon III. Les années 1860 étaient une période de prospérité et de développement économique, ce qui a soutenu la carrière de nombreux artistes. Ce tableau a eu un grand succès en 1861 au Salon de Paris, où il était exposé.

*Le Mouvement artistique*

Le tableau allégorique est devenu populaire au 16<sup>e</sup> siècle, parmi les artistes de l'École de Fontainebleau. On voyait ces sujets aussi aux 17<sup>e</sup> et 18<sup>e</sup> siècles, ce qui leur donnait une dignité historique. Ce genre familier et la technique réaliste représentent les valeurs traditionnelles de l'Académie des Beaux-arts, appelées parfois le «style académique».

*L'Artiste*

Adolphe-William Bouguereau (1825-1905) est né à La Rochelle. C'était le fils d'un négociant en vins. Il est entré à l'École des Beaux-arts de Paris en 1846, et a été nommé professeur en 1888. En 1876, il est nommé à l'Académie des Beaux-arts. Il a eu un très grand succès parmi les connaisseurs d'art américains, et son œuvre s'associait tellement de près avec le Salon de

Paris que le peintre Cézanne l'a appelé «le Salon de Bouguereau». Ce n'était pas un compliment.

*Questions à poser*

Pourquoi est-ce que ce tableau a gagné un prix? Qu'est-ce qui vous semble le plus admirable dans la composition, la technique ou le concept? Comment ce tableau fait-il contraste avec la peinture naturaliste ou impressionniste?

Jules Breton, *La Mouette blessée*, 1878

Huile sur toile  
92,7 cm x 77,2 cm  
27:1917

Gift of Justina G. Catlin in memory of her husband, Daniel Catlin

Ce tableau montre de façon réaliste une jeune femme bretonne au bord de la mer. Elle tient dans ses bras un oiseau qui a l'air de la regarder, mais elle regarde quelque chose au loin, ou rêve de quelque chose d'invisible. Le tableau suggère une histoire romantique, selon laquelle la compassion de cette femme naît de son chagrin d'amour pour un amant, absent ou disparu. La vie des marins et pêcheurs bretons était très dangereuse.

*Le Moment historique*

En 1878, l'attention du monde s'est tournée vers la France, à l'occasion de l'Exposition universelle de Paris. Les peintres qui pouvaient combiner le réalisme stylistique de l'Académie avec les histoires sentimentales trouvaient un grand public plein d'admiration.

*Le Mouvement artistique*

Vers le milieu du dix-neuvième siècle, beaucoup d'artistes ont réagi contre le romantisme. Ils ont fait des œuvres dont le sujet est le monde quotidien, représenté tel qu'il est, sans embellissement. Cette tendance s'appelle le «naturalisme» ou le «réalisme». Le romantisme, cependant, est resté très populaire, et il y a beaucoup d'œuvres qui semblent contenir des éléments des deux mouvements.

*L'Artiste*

Jules Breton (1827-1906) était un peintre et un poète reconnu, dont les œuvres littéraires étaient admirées par Victor Hugo. Il a été élu à l'Académie des Beaux-arts de Paris en 1886.

On l'associe avec la deuxième génération des peintres de l'Ecole de Barbizon, mais ses œuvres montrent aussi l'influence du romantisme. On le voit dans les images idéalisées des paysans.

*Questions à poser*

Pourquoi l'artiste a-t-il représenté la femme et la mouette comme dans le sombre, tandis que le ciel et la mer à l'arrière fond sont très clairs? Comment est-ce que l'artiste évoque l'atmosphère de la plage? Pouvez-vous imaginer des sons ou des odeurs?

Paul Cézanne, *Les Baigneurs*, 1890-92

Huile sur toile  
54,3 cm x 66 cm  
2:1956

Funds given by Mrs. Mark C. Steinberg

Ce tableau montre un groupe d'hommes qui se préparent à se baigner ou à nager dans une rivière. La disproportion de leurs corps, avec des têtes de petites tailles et sans visages, suggère que l'artiste réagit contre la perfection anatomique admirée par l'Académie. Il s'agit plutôt d'une étude des couleurs et des mouvements, avec des coups de pinceau visibles. À l'arrière-fond, on peut vaguement distinguer la montagne Sainte-Victoire, à laquelle Cézanne a consacré une série de tableaux.

#### *Le Moment historique*

Le père de Cézanne est mort en 1888, et l'artiste a hérité une somme d'argent suffisante pour le faire vivre confortablement. Mais ses œuvres n'avaient pas encore été l'objet d'une exposition; ceci se passerait en 1895, chez le marchand parisien Ambroise Vollard. Donc, au moment de ce tableau, Cézanne restait toujours inconnu du public. Ce tableau des *Baigneurs* a été exposé dans la Galerie Vollard, et a été acheté par le peintre Claude Monet en 1906, quelques mois avant la mort de Cézanne.

#### *Le Mouvement artistique*

Le mouvement de l'expressionnisme emploie des formes géométriques et des couleurs vives, tendant parfois vers l'abstraction. Ce tableau est aussi impressionniste, dans le sens qu'il cherche à saisir visuellement un moment vécu.



*L'Artiste*

Paul Cézanne (1839-1906), le fils d'un banquier, est né à Aix-en-Provence, où il a fait des études de droit. Il a aussi suivi des cours à l'École du dessin. En 1869, il est allé à Paris, où il s'est associé avec des peintres impressionnistes mais, quelques années plus tard, il est retourné dans le sud de la France. Il s'intéressait beaucoup aux couleurs et aux volumes des objets, par exemple dans les natures mortes, et on le considère comme un précurseur du cubisme.

*Questions à poser*

Les femmes nues qui se baignent est un sujet familier. Comment est-ce que le sens du tableau change quand il s'agit d'hommes? Pourquoi l'artiste emploie-t-il les mêmes couleurs, le bleu clair et l'orange, et pour le paysage et pour les personnages?

Jean-Baptiste Camille Corot, *La Plage, Étretat*, 1872

Huile sur toile  
35,6 cm x 56,4 cm  
63:1932

Ce tableau montre des bateaux sur la plage d'une petite ville de Normandie qui était populaire en été. On voit, à l'arrière fond, la falaise d'Amont avec une petite chapelle en haut à droite. Les bateaux sont des caïques, des bateaux de pêche, connus depuis l'époque des Vikings.

*Le Moment historique*

En 1872, la France sortait d'une période tumultueuse, après la guerre franco-prussienne et la Révolte de la Commune. L'artiste, alors âgé de 76 ans, faisait des voyages en France, malgré des problèmes de santé. Il a peut-être cherché des sujets calmes, éloignés de toute politique.

*Le Mouvement artistique*

Vers le milieu du dix-neuvième siècle, beaucoup d'artistes ont réagi contre le romantisme. Ils ont fait des œuvres dont le sujet est le monde quotidien, représenté tel qu'il est, sans embellissement. Cette tendance s'appelle le «naturalisme» ou le «réalisme». L'«École de Barbizon» est le nom donné à un groupe de peintres qui ont vécu quelques temps au village de Barbizon, près de la forêt de Fontainebleau, et qui aimaient peindre des paysages et des paysans.

*L'Artiste*

Jean-Baptiste Camille Corot (1796-1875) est né à Paris, d'une famille de commerçants. Il a pu poursuivre le métier de peintre grâce à l'aide financière de ses parents. On le considère comme un des fondateurs de l'École de Barbizon. Il a eu une influence importante sur les impressionnistes. Ses œuvres comprennent une grande variété de styles et de techniques.

*Questions à poser*

Quelle est la palette des couleurs dans ce tableau? Pourquoi l'artiste a-t-il employé le noir pour les bateaux? Que font les personnes dans la scène? Comment le tableau serait-il différent si les gens n'étaient pas là? Comparez ce tableau avec celui d'Eugène Boudin, *La Plage à Trouville* (5 :1934).

Jean-Baptiste Camille Corot, *La Rêveuse à la mandoline*, 1860-65

Huile sur toile  
51,4 cm x 40,3 cm  
3:1939

Ce tableau est le portrait d'une jeune femme, qui semble regarder l'instrument de musique sans le jouer. Ceci inspire le titre de «la Rêveuse», mais on ne sait pas si c'est l'artiste qui le lui a donné. Le contraste du clair et de l'obscur rappelle les œuvres du 17<sup>e</sup> siècle, et le costume italien porté par la fille donne un aspect théâtral à l'image. Corot est mieux connu comme un peintre des paysages en plein air, mais ce tableau, composé dans l'atelier avec un modèle posé, montre qu'un artiste peut résister aux étiquettes.

#### *Le Moment historique*

Durant cette période, la France était sous le Second Empire de Napoléon III. Les années 1860 étaient une période de prospérité et de développement économique, ce qui a soutenu la carrière de beaucoup d'artistes.

#### *Le Mouvement artistique*

Vers le milieu du dix-neuvième siècle, beaucoup d'artistes ont réagi contre le romantisme. Ils ont fait des œuvres dont le sujet est le monde quotidien, représenté tel qu'il est, sans embellissement. Cette tendance s'appelle le «naturalisme» ou le «réalisme». L'«École de Barbizon» est le nom qui a été donné à un groupe de peintres qui ont vécu quelques temps au

village de Barbizon, près de la forêt de Fontainebleau, et qui aimaient peindre des paysages et des paysans.

*L'Artiste*

Jean-Baptiste Camille Corot (1796-1875) est né à Paris, d'une famille de commerçants. Il a pu poursuivre le métier de peintre grâce à l'aide financière de ses parents. On le considère comme un des fondateurs de l'École de Barbizon. Il a eu une influence importante sur les impressionnistes. Ses œuvres comprennent une grande variété de styles et de techniques

*Questions à poser*

Est-ce que le tableau vous semble plutôt réaliste ou romantique? Quels sont les arguments en faveur de chaque opinion? Qu'est-ce que les Académiciens auraient pensé de ce tableau, et pourquoi?

Gustave Courbet, *Les Lévrier du comte de Choiseul*, 1866

Huile sur toile  
89,5 cm x 116,5 cm  
168:1953

Funds given by Mrs. Mark C. Steinberg

On voit ici deux chiens dans un environnement qui leur est familier, une plage sous un ciel orageux. Dans ce portrait double, l'artiste représente non seulement l'apparence élégante des animaux, mais aussi la distinction entre leurs deux personnalités. Un des chiens regarde un peu timidement le spectateur, tandis que l'autre regarde quelque chose en dehors de la scène.

*Le Moment historique*

Courbet a passé l'été de 1866 à Deauville, sur la côte de la Normandie, comme hôte du Comte de Choiseul. Pendant ce séjour, il a fait un portrait des deux lévriers du comte, qui étaient peut-être des chiens de course. Depuis le dix-huitième siècle, le portrait animalier était à la mode. Il permettait ainsi à une personne riche de préserver la mémoire d'un chien ou d'un cheval bien-aimé.

*Le Mouvement artistique*

Vers le milieu du dix-neuvième siècle, beaucoup d'artistes ont réagi contre le romantisme, qui soulignait les scènes imaginaires et idéalisées. Ils ont fait des œuvres dont le sujet est le monde quotidien, représenté tel qu'il est, sans embellissement. Cette tendance s'appelle le «naturalisme» ou le «réalisme», même si le style n'imité pas le réalisme technique favorisé par l'Académie.

*L'Artiste*

Gustave Courbet (1819-1877) a étudié le droit et les beaux-arts, choisissant enfin une carrière dans cette dernière matière. Il a participé à la vie bohème parisienne à partir des années 1840, et s'est considéré un révolté artistique et politique. Courbet emploie le terme «réalisme» pour

décrire son propre style, et n'hésite pas à choquer avec des sujets non traditionnels comme les enterrements ou les nues sexualisées.

*Questions à poser*

Pourquoi l'artiste a-t-il choisi la plage comme mise en scène, au lieu d'une maison ou d'un jardin? D'après ce portrait, que supposez-vous être le rapport entre ces deux animaux?

Charles-François Daubigny, *Les Bords de l'Oise à Auvers*, 1863

Huile sur toile  
88,9 cm x 161,3 cm  
84:2007

Friends Endowment, and gift of Justina G. Catlin  
in memory of her husband, Daniel Catlin, by exchange

Ce paysage est un exemple du style de «l'École de Barbizon». Il s'agit d'un groupe de peintres qui aimaient peindre en plein air, avec la nature comme sujet préféré. Ici on voit une rivière très calme qui reflète les couleurs des arbres verts et du ciel bleu clair. Un seul arbre très mince s'élève au centre en ligne verticale. Les gens y sont présents, mais ils sont presque invisibles, et leur activité de pêcher ou de se promener ajoute à la tranquillité de l'atmosphère.

*Le Moment historique*

En 1863, la France était sous le règne de Napoléon III, et Daubigny a exposé ce tableau au Salon de Paris. La même année, le «Salon des refusés» a exposé des œuvres créées par des artistes que l'Académie avait refusés, comme Manet, Pissarro et Fantin-Latour. Daubigny a vendu ce tableau en 1867 à Monsieur Périer, le maire député d'Épernay, et le tableau est resté dans cette même famille jusqu'en 2007.

*Le Mouvement artistique*

Vers le milieu du dix-neuvième siècle, beaucoup d'artistes ont réagi contre le romantisme, qui soulignait les scènes imaginaires et idéalisées. Ils ont fait des œuvres dont le sujet est le monde quotidien, représenté tel qu'il est, sans embellissement. Cette tendance s'appelle le «naturalisme» ou le «réalisme». L'École de Barbizon, qui s'inspirait de la nature prise sur le vif, est devenue précurseur de l'impressionnisme.

*L'Artiste*

Charles-François Daubigny (1817-1878) est le fils et le neveu de peintres. Il a été influencé par Camille Corot et par Gustave Courbet, et on le considère comme un des plus grands peintres naturalistes du 19<sup>e</sup> siècle.



*Questions à poser*

Comment est-ce que ce tableau fait contraste avec le style dramatique du romantisme? Y a-t-il du mouvement dans le tableau? Si oui, de quel type? Pourquoi l'artiste a-t-il mis l'arbre presque exactement au centre du tableau?

Edgar Degas, *Cheval galopant*, v. 1889-90

Bronze

31,1 cm x 46,4 cm x 20,3 cm

187:1946

Cette sculpture en bronze est très petite. Elle représente un cheval de course au galop, et sa queue dressée suggère la vitesse. Le réalisme de l'anatomie du cheval et de l'action musculaire illustre les valeurs académiques, mais la pose n'est pas conventionnelle et on s'étonne de l'équilibre de cette sculpture.

*Le Moment historique*

Les années de 1885 à 1900 s'appellent «la Belle Époque» à Paris, pour la prospérité relative et le goût des arts. Les courses de chevaux étaient un divertissement populaire, et les hommes riches avaient souvent leurs propres chevaux et des jockeys professionnels. On aimait parier sur les courses, en gagnant ou en perdant parfois des fortunes.

*Le Mouvement artistique*

Les artistes impressionnistes cherchaient à capturer un moment d'expérience vécue. On n'associe pas souvent la sculpture avec l'impressionnisme, mais Degas en fournit ici l'exception.

*L'Artiste*

Edgar Degas (1834-1917) était le fils d'un banquier. Il a d'abord suivi des études de droit. Ses études artistiques ont été dans un style néoclassique, mais plus tard il s'est allié avec les impressionnistes, surtout dans ses œuvres en pastel. Les chevaux de course et les danseuses de ballet étaient des sujets fréquents chez Degas, pour leurs formes et mouvements élégants.

À partir des années 1880, Degas a commencé à perdre la vue, et il s'est de plus en plus intéressé à la sculpture.

*Questions à poser*

Quelles sont les différences entre une sculpture et un tableau ou un dessin du même sujet?  
Pourquoi l'artiste a-t-il choisi de montrer le cheval sans bride, selle ou jockey?

Edgar Degas, *Danseuses dans les coulisses*, v. 1890-1900

Pastel  
71,1 cm x 66 cm  
24:1935

Ce dessin en pastel semble montrer plusieurs danseuses dans des poses différentes, mais il s'agit peut-être d'une seule jeune femme rousse, capturée en mouvements contigus dans une composition diagonale. Elles s'échauffent les muscles d'une manière réaliste, au lieu de prendre des attitudes artistiques. Les couleurs douces du jaune et du bleu se répètent dans le décor, dans les robes de tulle et dans l'éventail.

#### *Le Moment historique*

Les années de 1885 à 1900 s'appellent «la Belle Époque» à Paris, pour la prospérité relative et le goût des arts. Il y avait aussi un «demi-monde» de danseuses de l'Opéra de Paris ou de cabarets comme le *Moulin rouge*, à Montmartre. Elles étaient parfois des prostituées ou les maîtresses d'hommes riches, comme le raconte le roman *Gigi* de Colette.

#### *Le Mouvement artistique*

Le mouvement de l'impressionnisme était une révolte contre la tradition académique. Au lieu de représenter des objets d'une manière réaliste, avec des lignes précises et de la perspective, les artistes cherchaient à capturer un moment de l'expérience vécue. Ils essayaient de saisir la lumière avec des coups de brosse légers de couleurs vives.

*L'Artiste*

Edgar Degas (1834-1917) était le fils d'un banquier. Il a d'abord suivi des études de droit. Ses débuts artistiques ont été dans un style néoclassique, mais plus tard il s'est allié avec les impressionnistes, surtout dans ses œuvres en pastel. Les chevaux de course et les danseuses de ballet étaient des sujets fréquents chez Degas, pour leurs formes et mouvements élégants. À partir des années 1880, Degas a commencé à perdre la vue, et il s'est de plus en plus intéressé à la sculpture.

*Questions à poser*

Pourquoi l'artiste a-t-il choisi de montrer ces danseuses derrière la scène, et non pas pendant le spectacle? Discutez comment l'artiste emploie les lignes courbées et les lignes en angles dans ce dessin.

Edgar Degas, *Les Modistes*, v. 1898

Huile sur toile  
75,2 cm x 81,9 cm  
25:2007

Donateurs nommés à la page suivante

Ce tableau montre deux modistes, des femmes qui fabriquent des chapeaux pour les dames à la mode. Les grandes surfaces plates de leurs robes et tabliers et du chapeau au milieu attirent l'attention sur les couleurs intenses. L'identité individuelle de ces femmes ne semble pas avoir d'importance, et le visage de la femme à gauche est presque complètement caché. Cependant la couleur vive de sa robe rouge suggère qu'elle possède une âme courageuse, et aussi qu'elle est artiste, dans le domaine des chapeaux.

*Le Moment historique*

À la fin du dix-neuvième siècle, les femmes qui travaillaient comme modistes venaient d'une classe pauvre, et ne pouvaient ni acheter ni porter les chapeaux ornés qu'elles fabriquaient pour les dames plus riches. Une modiste qui réussissait bien pouvait devenir propriétaire d'une boutique, mais le travail d'assembler un chapeau était dur et mal payé.

*Le Mouvement artistique*

Le mouvement de l'expressionnisme emploie des formes géométriques et des couleurs vives, tendant parfois vers l'abstraction. En contraste avec l'impressionnisme, on ne cherchait pas à saisir visuellement un moment vécu, mais plutôt à suggérer un aspect émotif du sujet. Le style de ce tableau se rapproche de celui que l'on associe souvent avec Cézanne ou Manet.

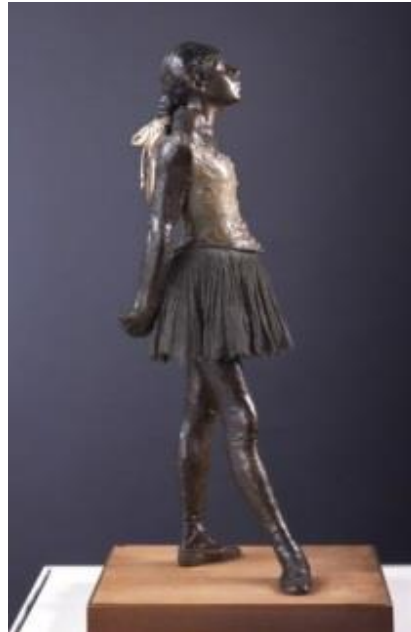
*L'Artiste*

Edgar Degas (1834-1917) était le fils d'un banquier. Il a d'abord suivi des études de droit. Ses débuts artistiques ont été dans un style néoclassique, mais plus tard il s'est allié avec les impressionnistes, surtout dans ses œuvres en pastel. Les chevaux de course et les danseuses de ballet étaient des sujets fréquents chez Degas, pour leurs formes et mouvements légers. À partir des années 1880, Degas a commencé à perdre la vue, et il s'est de plus en plus intéressé à la sculpture.

*Questions à poser*

En quoi ce tableau serait-il différent, si l'artiste avait suivi les règles de l'Académie pour la peinture?

Director's Discretionary Fund; and gift of Mr. and Mrs. Wilbur D. May, Dr. Ernest G. Stillman, Mr. and Mrs. Sydney M. Shoenberg Sr. and Mr. and Mrs. Sydney M. Shoenberg Jr., Mr. and Mrs. Irving Edison, and Harry Tenenbaum, bequest of Edward Mallinckrodt Sr., and gift of Mr. and Mrs. S. J. Levin, by exchange

Edgar Degas, *Petite danseuse de quatorze ans*, v. 1880

Bronze, tulle et satin  
 97,8 cm x 41,3 cm x 34,9 cm  
 135:1956  
 Funds given by Mrs. Mark C. Steinberg

Cette sculpture en bronze a la qualité rare d'être vêtue de tissu, tulle et soie. Sa version originale était en cire, et cette version en bronze a été coulée vers 1920, après la mort de l'artiste. C'est le portrait d'une personne réelle, Marie van Gothen, une élève de l'École de danse de l'Opéra de Paris. Ses pieds sont « en quatrième position »; la minceur de ses jambes et les traits de son visage révèlent sa jeunesse.

#### *Le Moment historique*

Les années de 1885 à 1900 s'appellent «la Belle Époque» à Paris, pour la prospérité relative et le goût des arts. Il y avait aussi un «demi-monde» de danseuses de l'Opéra de Paris ou de cabarets comme le *Moulin rouge*, à Montmartre. Elles étaient parfois des prostituées ou les maîtresses d'hommes riches, comme le raconte le roman *Gigi* de Colette.

#### *Le Mouvement artistique*

Le mouvement de l'impressionnisme était une révolte contre la tradition académique. Au lieu de représenter des objets d'une manière réaliste, avec des lignes précises et une perspective, les artistes cherchaient à capturer un moment de l'expérience vécue. Ils essayaient de saisir la lumière avec des coups de brosse légers, de couleurs vives.



*L'Artiste*

Edgar Degas (1834-1917) était le fils d'un banquier. Il a d'abord suivi des études de droit. Ses débuts artistiques ont été dans un style néoclassique, mais plus tard il s'est allié avec les impressionnistes, surtout dans ses œuvres en pastel. Les chevaux de course et les danseuses de ballet étaient des sujets fréquents chez Degas, pour leurs formes et mouvements élégants. À partir des années 1880, Degas a commencé à perdre la vue, et il s'est de plus en plus intéressé à la sculpture.

*Questions à poser*

Quelles sont les différences entre une sculpture et un tableau ou un dessin du même sujet?  
L'artiste fait-il une observation détachée ou sympathique de cette fille?

Eugène Delacroix, *Weisslingen capturé par les hommes de Götz*, 1853

Huile sur toile  
73,7 cm x 61 cm  
75:1954

Emelie Weindal Bequest Fund

Le sujet de ce tableau est un épisode de la pièce de théâtre *Götz von Berlichingen*, de l'écrivain allemand Johann Wolfgang Goethe (1773). Weisslingen est fait prisonnier par les soldats du chevalier héroïque Götz, et malgré la force du combat, on voit que le protagoniste (en jaune) ne souffre pas de blessure. Les trois chevaux qui se cabrent ajoutent une vitalité dramatique. Ils sont une inspiration de l'artiste qui serait impossible à représenter sur une scène de théâtre.

#### *Le Moment historique*

Dans l'année 1853, l'empereur du Second Empire, Napoléon III (1808-1873) a épousé Eugénie. Le baron Haussmann (1809-1891) est devenu Préfet de la Seine, et il a commencé son projet de développement des Grands Boulevards et des arrondissements de Paris. En octobre, la guerre de Crimée a commencé, mettant la France en alliance avec l'Allemagne et l'Angleterre contre la Russie. Les œuvres de Goethe sont redevenues populaires, à cause de leur admiration pour l'héroïsme chevaleresque.

#### *Le Mouvement artistique*

Le romantisme était un mouvement qui a commencé vers la fin du 18<sup>e</sup> siècle et qui a eu son plus grand épanouissement au 19<sup>e</sup> siècle. Les artistes cherchaient à engager les émotions du spectateur avec des mises en scènes exotiques et des effets dramatiques de couleur et de lumière. L'image racontait parfois une histoire connue de la littérature, et le mot «romantique» dérive du mot «roman», une œuvre littéraire de la fiction.

*L'Artiste*

Eugène Delacroix (1798-1863) a été inspiré par Rubens. Il s'intéressait au mouvement et aux couleurs plutôt qu'à la clarté des lignes. Il a voyagé en Afrique du nord, et ses tableaux reflètent un goût pour l'exotisme. Il a exercé une grande influence stylistique sur les peintres impressionnistes de la génération suivante. Son œuvre la mieux connue est le grand tableau *La Liberté guidant le peuple* (1830).

*Questions à poser*

Imaginez en quoi cette scène serait différente si elle était jouée par des acteurs dans un théâtre, et dessinez-la.

Gustave Doré, *Loch Lomond*, 1875

Huile sur toile  
121,9 cm x 190,5 cm  
88:1913

Ce tableau de très grande taille montre plusieurs scènes à la fois. Au premier plan, en bas à gauche, on voit un sentier rocheux avec deux personnes, très petites. La plus grande partie du tableau est consacrée à une scène dramatique du loch (qui veut dire un lac en écossais) entouré des montagnes. La surface du loch est une bande mince et blanche, reflétant les rayons visibles du soleil qui pénètrent les nuages orageux. Le tableau semble évoquer la chanson traditionnelle *Loch Lomond*, dont le refrain est: «tu prendras le chemin plus haut, je prendrai le chemin plus bas, et je serai en Écosse avant toi». La chanson raconte l'histoire de deux jeunes soldats, dont l'un se meurt et arrivera donc au ciel (pour lequel l'Écosse représente une métaphore) avant son copain.

#### *Le Moment historique*

La Troisième République (1870-1914) était une période de paix en France. Il y a eu une fleuraison de beaux-arts, avec une bourgeoisie instruite désireuse d'acquérir des œuvres d'art. Les sujets romantiques, inspirés de la tradition historique et littéraire, sont resté populaires jusqu'au début de la Première Guerre mondiale.

#### *Le Mouvement artistique*

Le romantisme est un mouvement qui a commencé vers la fin du 18<sup>e</sup> siècle et qui a eu son plus grand épanouissement au 19<sup>e</sup> siècle. Les artistes cherchaient à engager les émotions du spectateur avec des mises en scènes exotiques et des effets dramatiques de couleur et de

lumière. L'image racontait parfois une histoire connue de la littérature, et le mot «romantique» dérive du mot «roman», une œuvre littéraire de la fiction.

### *L'Artiste*

Gustave Doré (1832-1883) est né à Strasbourg et il a vécu plus tard à Paris. Il a montré très jeune un talent pour le dessin, même la caricature. Devenu un peintre, un graveur et un illustrateur reconnu, il a fait des illustrations très célèbres pour les éditions des *Œuvres* de Rabelais, des *Fables* de La Fontaine et des *Contes* de Perrault, parmi beaucoup d'autres livres.

### *Questions à poser*

Comment est-ce que la connaissance de la chanson change votre compréhension du tableau?

Louise-Adéone Drölling, *Un Intérieur*, v. 1820-22

Huile sur toile  
56,5 cm x 45,4 cm  
160:1946

Miss Lillie B. Randell by exchange

Dans ce tableau, une jeune femme trace la forme d'une fleur contre le verre d'une grande fenêtre. Une des activités acceptables pour une jeune fille de famille bourgeoise était de dessiner les fleurs, en plus de lire, broder et jouer d'un instrument musical. La fille a tourné la tête pour regarder son animal familier, qui est un écureuil. L'animal a peut-être croqué une noix, et le bruit a distrait la jeune fille.

*Le Moment historique*

Après la défaite définitive de Napoléon en 1815, la monarchie française a été restaurée sous le roi Louis XVIII. La France a regagné la paix et la prospérité, et la classe bourgeoise s'est agrandie. Les femmes artistes sont devenues plus nombreuses.

*Le Genre artistique*

Les scènes de la vie quotidienne étaient très populaires aux 18<sup>e</sup> et 19<sup>e</sup> siècles, avec une mise en scène réaliste et des personnages effectuant quelque tâche familière. Le portrait ou l'auto-

portrait était un genre considéré convenable pour des femmes artistes, la peinture historique ou religieuse étant réservée pour les hommes.

### *L'Artiste*

Louise-Adéone Drölling (1797-1831) est née en Alsace. Elle était fille et sœur de peintres. Elle a présenté ce tableau au Salon royal de peinture et de sculpture à Paris, en 1824, et l'œuvre a remporté une Médaille d'or. Le tableau a été acheté par la Duchesse de Berry, qui avait une collection d'art prestigieuse.

### *Questions à poser*

Comment est-ce que la décoration de la chambre reflète les activités de la jeune fille? Pour les juges du Salon, quels aspects techniques de ce tableau ont mérité une médaille?

Julien Dupré, *La Fenaison*, 1884

Huile sur toile  
123,5 cm x 151,1 cm  
25:1917

Gift of Justina G. Catlin in memory of her husband, Daniel Catlin

Ce tableau montre une jeune paysanne qui fait partie d'un groupe qui récolte le foin. Le tableau a des couleurs vives, et l'on peut remarquer que les vêtements de la femme ont les couleurs du drapeau national de la France. Le style est très réaliste, avec des coups de brosse qui suggèrent les bouts de foin qui s'éparpillent. La scène est néanmoins idéalisée, car elle ne donne aucune idée de la dureté et de la difficulté de ce travail. Le seul élément négatif est les nuages, en haut à gauche, qui annoncent un orage, ce qui peut nécessiter la participation des femmes à un travail normalement masculin, pour faire la récolte avant l'arrivée de la pluie.

#### *Le Moment historique*

En 1884, la «Belle Époque» régnait à Paris. La classe bourgeoise s'est agrandie avec la prospérité économique. Beaucoup de gens voulaient embellir leurs maisons avec des peintures qui montraient de jolies scènes. Une image des champs agricoles, avec des paysans industrieux, était facile à vendre.

#### *Le Mouvement artistique*

Vers le milieu du dix-neuvième siècle, beaucoup d'artistes ont réagi contre le romantisme. Ils ont fait des œuvres dont le sujet est le monde quotidien, représenté tel qu'il est, sans embellissement. Cette tendance s'appelle le «naturalisme» ou le «réalisme». Le romantisme,



cependant, est resté très populaire, et il y a beaucoup d'œuvres qui semblent avoir des éléments des deux mouvements.

*L'Artiste*

Julien Dupré (1851-1910) a étudié à l'École des Beaux-arts de Paris. Il a reçu la Médaille d'or à l'Exposition universelle de Paris de 1889, et il a été nommé à la Légion d'honneur en 1892. On l'associe avec la deuxième génération des peintres de l'École de Barbizon, mais ses œuvres montrent aussi l'influence du romantisme, avec les images idéalisées des paysans.

*Questions à poser*

Est-ce que le tableau suggère de l'égalité entre les femmes et les hommes? Pourquoi ou pourquoi pas?

Henri Fantin-Latour, *Les Brodeuses* [*Les Deux Soeurs*], 1859

Huile sur toile  
98,4 cm x 130,5 cm  
8:1937

Dans ce tableau, l'artiste a fait un double portrait de ses deux soeurs. Nathalie, à gauche, arrête sa broderie pour regarder l'artiste, et Marie, à droite, n'interrompt pas sa lecture. Leurs robes noires à cols blancs semblent être des uniformes d'écolières. La composition est équilibrée par deux diagonales blanches en forme de « x », composées de la broderie, de la manche de Nathalie et du collier de Marie, et du collier de Nathalie, du livre et de la manche de Marie.

*Le Moment historique*

Au milieu du dix-neuvième siècle, l'éducation des jeunes filles bourgeoises comprenait toujours les arts de la maison comme la broderie, en plus des arts comme le dessin et l'aquarelle. Les filles allaient à l'école, non pas pour trouver une profession, mais pour être des épouses intelligentes et pour être capables de gérer les affaires familiales.

*Le Mouvement artistique*

Vers le milieu du dix-neuvième siècle, beaucoup d'artistes ont réagi contre le romantisme, qui soulignait des scènes imaginaires et idéalisées. Ils ont fait des œuvres dont le sujet est le monde quotidien, représenté tel qu'il est, sans embellissement. Cette tendance s'appelle le «naturalisme» ou le «réalisme», même si le style n'imité pas le réalisme technique favorisé par l'Académie.

*L'Artiste*

Henri Fantin-Latour (1836-1904), le fils d'un peintre de Grenoble, est allé à l'École des Beaux-arts à Paris. Il est considéré comme la charnière entre le réalisme et l'impressionnisme. Ses œuvres comprennent des natures mortes qui montrent l'influence de Chardin. Il a fait aussi beaucoup de portraits, parfois d'un style adouci comme dans ce tableau, et parfois d'un réalisme presque photographique.

*Questions à poser*

Malgré le fait que ces filles font des activités différentes, elles sont tout près l'une de l'autre. Qu'est-ce que ceci suggère au sujet de leur rapport personnel? À votre avis, quels sont les traits de personnalité de chaque soeur?

Paul Gauguin, *Madame Roulin*, 1888

Huile sur toile  
50,5 cm x 63,5 cm  
5:1959

Funds given by Mrs. Mark C. Steinberg

Ce portrait montre une femme à l'air calme et pensif. Elle possède une beauté simple, ne portant aucun ornement de vêtement ou de coiffure. Elle est déplacée du centre de l'image. Ses cheveux et ses mains sortent du cadre visuel. Elle semble regarder dans la direction de la lumière qui crée une ombre derrière la chaise. Il y a une ligne diagonale entre cette ombre et son visage jauni par la lumière, et cette ligne fait écho à la diagonale en jaune du tableau au mur.

#### *Le Moment historique*

En 1888, le peintre a fait un séjour à Arles, dans le sud de la France. Il a fait ce portrait de Madame Augustine Roulin, la femme du facteur du village, quand elle avait trente-sept ans. Le tableau au mur est *Les Arbres bleus*, que Gauguin a fait pendant cette même période. Vincent van Gogh a fait aussi des portraits de Madame Roulin, dans une série de portraits de toute la famille du facteur.

#### *Le Mouvement artistique*

Le mouvement de l'expressionnisme emploie des formes géométriques et des couleurs vives, tendant parfois vers l'abstraction. En contraste avec l'impressionnisme, on ne cherchait pas à saisir visuellement un moment vécu, mais plutôt à suggérer un aspect émotif du sujet. Ces tableaux parfois reflètent l'influence du japonisme, c'est-à-dire l'imitation des œuvres d'art japonais, souvent des gravures sur bois, avec des lignes nettes autour de blocs de couleur.

*L'Artiste*

Paul Gauguin (1848-1903), un agent de la Bourse à Paris, menait une vie bourgeoise avec une femme et cinq enfants. Il s'est consacré à la peinture en 1882, mais sans succès financier. Laissant sa famille avec ses beaux-parents au Danemark, il a commencé à voyager. Après son séjour à Arles, où il est devenu ami de Vincent van Gogh, il a passé de longs séjours en Polynésie. Ses tableaux du peuple et des paysages indigènes l'ont rendu enfin célèbre pour les générations à suivre, et ont influencé les fauvistes au vingtième siècle.

*Questions à poser*

Comment est-ce que ce portrait va à l'encontre de l'idéal conventionnel de la beauté féminine?  
Quels traits de personnalité l'artiste semble-t-il vouloir souligner?

Paul Gauguin, *Paysage avec un cheval*, 1899

Huile sur canevas  
70,8 cm x 44,5 cm  
27:1974

Gift of Sydney M. Shoenberg Sr.

Ce tableau est peint à l'huile sur toile d'emballage, ce qui ajoute à la rusticité apparente de l'image. On y voit un paysage avec un grand tronc d'arbre au premier plan, au milieu un cheval, plus loin des huttes indigènes et au fond, des montagnes. Dans cette œuvre, le peintre emploie une variété de styles, parfois des taches vagues et parfois des lignes nettes. Les éléments naturels en bas sont difficiles à distinguer, mais le cheval est dessiné avec précision. La douceur des couleurs du paysage fait contraste avec le drame visuel des montagnes sombres contre des nuages blancs.

*Le Moment historique*

En 1899, Gauguin vivait en Polynésie, s'étant éloigné en permanence de sa vie en Europe. Il est mort en 1903, à Atuona, un village des îles Marquises.

*Le Mouvement artistique*

Le mouvement de l'expressionnisme emploie les formes géométriques et les couleurs vives, qui, parfois, se tendent vers l'abstraction. Parfois aussi, ces tableaux reflètent l'influence du japonisme, c'est-à-dire l'imitation des œuvres d'art japonais. Dans ce cas, la composition verticale de l'œuvre suggère un rouleau asiatique.

*L'Artiste*

Paul Gauguin (1848-1903), un agent de la Bourse à Paris, menait une vie bourgeoise avec une femme et cinq enfants. Il s'est consacré à la peinture en 1882, mais sans succès financier. Laisant sa famille avec les beaux-parents au Danemark, il a commencé à voyager. Après un séjour à Arles, où il est devenu ami de Vincent van Gogh, il a passé de longs séjours en Polynésie. Ses tableaux du peuple et des paysages indigènes l'ont rendu enfin célèbre pour les générations à suivre, et ont influencé de nombreux peintres du vingtième siècle.

*Questions à poser*

Qu'est-ce qui semble être le point focal de ce tableau? Y en a-t-il plusieurs? L'atmosphère du tableau vous semble-t-elle paisible ou dramatique? Pourquoi?

Jean-Léon Gérôme, *La Sentinelle au tombeau du sultan*, v. 1880

Huile sur toile  
81,9 cm x 66,4 cm  
77:1915

Le sujet de ce tableau est un mausolée du 15<sup>e</sup> siècle, à Bursa, en Turquie. La «sentinelle» fait allusion à une veille religieuse, tenue par deux hommes, qui font leurs prières devant le tombeau du sultan décédé. La lumière semble venir de derrière le spectateur, dont l'œil est attiré vers les couleurs vives du tombeau et des drapeaux. Les détails précis des costumes et le style réaliste évoquent une mise en scène de théâtre.

#### *Le Moment historique*

Pendant les années 1870 et 1880, la France commençait une expansion de ses colonies en Afrique, en Indochine, à Madagascar et ailleurs. Le sultan de l'Empire ottoman était allié avec le gouvernement de la France. Les images de la vie turque constituaient donc un sujet de curiosité sans menace politique.

#### *Le Mouvement artistique*

Le romantisme est un mouvement qui a commencé vers la fin du 18<sup>e</sup> siècle et qui a eu son plus grand épanouissement au 19<sup>e</sup> siècle. Les artistes cherchaient à engager les émotions du spectateur avec des mises en scènes exotiques et des effets dramatiques de couleur et de lumière. L'image racontait parfois une histoire connue de la littérature, et le mot «romantique» dérive du mot «roman», une œuvre littéraire de fiction.

#### *L'Artiste*

Jean-Léon Gérôme (1824-1904) était peintre et sculpteur. Il a enseigné pendant longtemps à l'École des Beaux-arts de Paris. Son style reflétait les vertus académiques admirées, mais



opposées à l'impressionnisme de la même époque. Il s'inspirait souvent des scènes orientalistes, populaires depuis Ingres (*La Grande Odalisque*, 1814). De son vivant, Gérôme a été un des artistes français les plus importants.

*Questions à poser*

Comment l'artiste a-t-il créé une atmosphère de mystère? Pouvez-vous imaginer cette scène se passant dans une église, en France? Quelles en seraient les similarités et les différences?

Sophie Lienard, *Louis-Philippe, Duc d'Orléans, Roi des Français*, v. 1830-45



Émail sur porcelaine  
12,9 cm x 10,3 cm  
28:1933.93

Gift of Mrs. Frank Spiekerman, The Frank Spiekerman Collection

Ce portrait est en miniature. Il est fait d'émail sur porcelaine, dans un cadre ovale de métal doré. Le portrait montre un homme, plein de dignité, aux cheveux gris bouclés. La seule indication de son rang royal est l'écharpe rouge discrète sur la poitrine.

#### *Le Moment historique*

Louis-Philippe (1773-1850) était le dernier roi français. Il a été nommé roi pendant ce qu'on appelle la «Monarchie de Juillet». Ce portrait est probablement la copie d'un grand tableau à l'huile de Franz Xaver Winterhalter, un peintre officiel de la cour de Louis-Philippe. Winterhalter a fait aussi des portraits de la reine Victoria d'Angleterre.

#### *Le Genre artistique*

Le portrait miniature est connu depuis la Renaissance. C'était souvent un objet offert en signe d'affection, que l'on échangeait entre époux ou amis, et qui pouvait se porter en bijou sur des vêtements. La technique réaliste représente les valeurs traditionnelles de l'Académie des Beaux-arts, appelées parfois le «style académique». En plus, la difficulté extraordinaire de peindre avec des brosses très fines nécessitait l'usage d'une loupe pour pouvoir voir les détails de l'image.

*L'Artiste*

Sophie Lienard, morte en 1845, était une peintre miniaturiste qui travaillait à Paris. Elle a exposé des œuvres au Salon de Paris entre 1842 et 1845.

*Questions à poser*

Quelles sont les différences entre un portrait aussi grand que nature, plus grand ou plus petit? Lequel vous semble avoir plus de valeur ou d'importance, et pourquoi?

Edouard Manet, *Le Liseur*, 1861

Huile sur toile  
99,7 cm x 81,3 cm  
254:1915

L'artiste a fait le portrait de son ami Joseph Gall, un autre peintre parisien. La grande taille du livre, en format folio, suggère que c'est un livre ancien, provenant de la bibliothèque de cet homme. L'absence de détails de ses vêtements donne une qualité intemporelle au portrait, qui aurait pu être composé aux 17<sup>e</sup> ou 18<sup>e</sup> siècles aussi bien qu'au dix-neuvième siècle.

*Le Moment historique*

Ce portrait est antérieur aux œuvres de Manet qui ont fait scandale. Manet avait terminé ses études (1850-56) avec le peintre Thomas Couture, qui favorisait le style académique. Il venait d'exposer ses premiers tableaux, en 1860.

*Le Mouvement artistique*

Vers le milieu du dix-neuvième siècle, beaucoup d'artistes ont réagi contre le romantisme, qui soulignait les scènes imaginaires et idéalisées. Ils ont fait des œuvres dont le sujet est le monde quotidien, représenté tel qu'il est, sans embellissement. Cette tendance s'appelle le «naturalisme» ou le «réalisme», même si le style n'imité pas le réalisme technique favorisé par l'Académie.

*L'Artiste*

Édouard Manet (1832-1883) était parisien, fils d'un fonctionnaire du gouvernement. Il était ami des peintres impressionnistes, et la peintre Berthe Morisot a épousé son frère Eugène. Il préférait cependant le style du naturalisme, étant influencé par Diego Velázquez et Frans Hals. Quelques-unes de ses œuvres les plus célèbres ont fait scandale pour leur érotisme: *Le Déjeuner*

*sur l'herbe* (1862) et *Olympia* (1863). Sa dernière grande toile était *Un Bar aux Folies-Bergère* (1881-82), une œuvre sympathique d'une serveuse du demi-monde de Montmartre.

*Questions à poser*

Si Monsieur Gall est peintre, pourquoi le montrer avec un livre et non pas une palette d'artiste? Pourquoi l'artiste a-t-il décidé d'éliminer toute allusion à l'époque contemporaine? Comment est-ce que la forme du triangle contribue à la composition du tableau?

Jean-François Millet, *La Leçon de tricot*, 1869

Huile sur toile  
101,3 cm x 83,2 cm  
106:1939

Ce tableau montre une femme et une enfant, peut-être une mère et sa fille. Leurs vêtements simples et le visage bronzé de la femme les identifient comme des paysannes. Le sujet universel de l'instruction et l'absence des détails contemporains dans l'intérieur sombre font de ce tableau un voisin thématique et stylistique des œuvres néerlandaises du 17<sup>e</sup> siècle. Le visage un peu idéalisé de la jeune fille et la tendresse du geste de la femme mettant sa main gauche sur son épaule donnent une qualité sentimentale à cette scène.

*Le Moment historique*

En 1869, la France était sous le règne de Napoléon III, mais il y avait des troubles politiques à l'horizon. La guerre franco-prussienne allait éclater en 1870, et la défaite de la France à la fin de celle-ci allait provoquer la Révolte de la Commune en 1871. En observant de près la vie des gens pauvres et de la campagne, les artistes comme Millet faisaient un commentaire indirect sur la politique de l'époque et sur la répartition inégale de la richesse.

*Le Mouvement artistique*

Vers le milieu du dix-neuvième siècle, beaucoup d'artistes ont réagi contre le romantisme. Ils ont fait des œuvres dont le sujet est le monde quotidien, représenté tel qu'il est, sans embellissement. Cette tendance s'appelle le «naturalisme» ou le «réalisme». L'«École de Barbizon» est le nom qui a été donné à un groupe de peintres qui ont vécu quelques temps au village de Barbizon, près de la forêt de Fontainebleau, et qui aimaient peindre des paysages et des paysans.

*L'Artiste*

Jean-François Millet (1814-1875) est né paysan, et il a passé son enfance à travailler à la ferme familiale. Grâce à un oncle, il a reçu une bonne instruction. Après avoir vécu à Cherbourg et à Paris, il s'est installé à Barbizon, où il est mort. Il a toujours gardé de la sympathie pour la classe ouvrière, et son œuvre la plus célèbre est *Les Glaneuses* (1857).

*Questions à poser*

Est-ce que le tableau vous semble plutôt réaliste ou romantique? Quels sont les arguments en faveur de chaque opinion? Qu'est-ce que les Académiciens auraient pensé de ce tableau, et pourquoi?

Claude Monet, *Le Pont de chemin de fer à Argenteuil*, 1874

Huile sur toile  
53,7 cm x 72,1 cm  
45:1973

Gift of Sydney M. Shoenberg Sr.

Cette scène illustre la promenade, au bord de la Seine, près du village d'Argenteuil, d'une femme et un jeune garçon, peut-être la femme et le fils de l'artiste. La présence du pont du chemin de fer rappelle l'industrialisation moderne, un sujet qui n'était pas considéré estimable d'après la tradition académique, mais qui faisait partie de la vie réelle des gens. Les personnages semblent jouer un rôle secondaire en comparaison avec la rivière et le ciel, le mouvement des nuages et de l'eau, et surtout la lumière.

#### *Le Moment historique*

En 1870, la France a subi non seulement la défaite de la guerre franco-allemande, ayant perdu les provinces d'Alsace et de Lorraine, mais aussi la révolte civile de la Commune en 1871. Le concept d'un idéal stable et non changeant semble s'être évaporé, et dans la politique et dans l'art. Beaucoup d'artistes, qui avaient reçu une formation académique, s'en détournent et cherchent une vérité différente.

#### *Le Mouvement artistique*

Le mouvement de l'impressionnisme a été une révolte contre la tradition académique. Au lieu de représenter des objets d'une manière réaliste, avec des lignes précises et une perspective, les artistes cherchaient à capturer un moment de l'expérience vécue. Ils quittaient l'atelier pour aller peindre en plein air, et essayaient de saisir la lumière avec des coups de brosse légers, des couleurs vives.



*L'Artiste*

Claude Monet (1840-1926) est considéré le père de la peinture impressionniste. Son tableau *Impression soleil levant* (1872) a inspiré le titre du mouvement. Il est le mieux reconnu pour la série de peintures des nymphéas qu'il cultivait dans l'étang de son jardin de Giverny.

*Questions à poser*

Le pont est-il l'élément le plus important de ce tableau? Pouvez-vous en suggérer un autre titre? En quoi ce tableau serait-il différent si l'artiste avait dessiné les objets d'une manière plus précise?

Camille Pissarro, *Le Clocher de Bazincourt*, 1885

Huile sur toile  
65,1 cm x 53,7 cm  
178:1955

Funds given by Mr. and Mrs. John E. Simon

Cette scène représente le village de Bazincourt-sur-Epte, en Picardie, près d'Éragny-sur-Epte où Pissarro a vécu après 1884. On voit le clocher d'une église, réduit à une silhouette d'ombre devant un ciel lumineux. L'église se voit à travers des broussailles et des arbres, suggérés par des coups de brosse onduleux.

#### *Le Moment historique*

Durant une période de paix et prospérité relative, la France se préparait à célébrer le centenaire de la Révolution française, en 1889.

#### *Le Mouvement artistique*

Le mouvement de l'impressionnisme était une révolte contre la tradition académique. Au lieu de représenter des objets d'une manière réaliste, avec des lignes précises et une perspective, les artistes cherchaient à capturer un moment de l'expérience vécue. Ils quittaient l'atelier pour aller peindre en plein air, et ils essayaient de saisir la lumière avec des coups de brosse légers des couleurs vives.

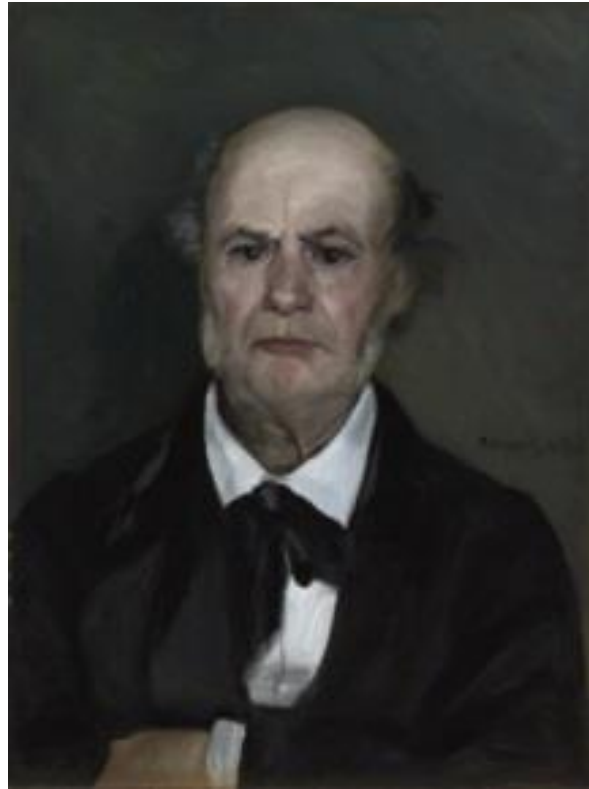
#### *L'Artiste*

Camille Pissarro (1830-1903) est né sur l'île Saint Thomas aux Antilles, un territoire danois à l'époque. Son père était citoyen français d'une famille d'origine portugaise, et il était marchand de quincaillerie. Le jeune Pissarro renonçait au commerce pour étudier l'art à Paris, à partir

de 1855. Il était élève de Corot et ami de Cézanne, Seurat, Gauguin et Monet. De sa vie, il n'a jamais connu de grand succès, mais certains de ses tableaux sont vus aujourd'hui comme des chefs-d'œuvre de l'impressionnisme et du pointillisme.

*Questions à poser*

Dans quelle saison de l'année l'artiste a-t-il créé ce tableau? À quel moment de la journée? Expliquez les raisons de votre choix. Identifiez les nombreuses lignes ou formes presque verticales que l'on voit dans l'herbe, dans les arbres et dans le ciel. Quelle est l'importance du mouvement vertical dans ce tableau?

Pierre-Auguste Renoir, *Léonard Renoir, le père de l'artiste*, 1869

Huile sur toile  
62,2 cm x 47 cm  
37:1933

L'artiste a fait le portrait de son père avec une expression sombre, son bras gauche posé sur sa poitrine. Son visage et son cou ont des rides, et sa tête chauve reflète aussi son âge avancé. Cependant, son regard direct vers le spectateur (son fils, l'artiste) brille d'intelligence. Le style du portrait est très réaliste, ce qui semble être une marque de respect envers le sujet, qui a l'air de ne pas vouloir être idéalisé.

*Le Moment historique*

En 1869, Renoir avait rejeté l'académisme et s'était allié avec les futurs impressionnistes, mais son style dans ce portrait reflète la technique qu'il avait acquise. Son père avait alors 70 ans, et il est donc possible que le style du portrait cherche à plaire au goût de ses parents âgés, plutôt que de montrer les valeurs préférées de l'artiste.

*Le Mouvement artistique*

Vers le milieu du dix-neuvième siècle, beaucoup d'artistes ont réagi contre le romantisme, qui soulignait les scènes imaginaires et idéalisées. Ils ont fait des œuvres dont le sujet est le monde quotidien, représenté tel qu'il est, sans embellissement. Cette tendance s'appelle le «naturalisme» ou le «réalisme».

*L'Artiste*

Pierre-Auguste Renoir (1841-1919) est né à Limoges. Il était le fils de Léonard Renoir, un tailleur qui s'est installé avec sa famille à Paris. À treize ans, Pierre-Auguste est devenu apprenti dans un atelier de porcelaine, et il a suivi des cours d'art et de musique. En 1862, il a été admis à l'École des Beaux-arts de Paris, mais il n'y est pas resté longtemps. Il est devenu membre du cercle de peintres comme Monet, Caillebotte et Sisley, qui lui ont fait connaître la peinture en plein air. Aujourd'hui on considère l'œuvre de Renoir comme l'exemple du mouvement impressionniste, mais ce tableau n'en fait pas partie.

*Questions à poser*

Comparez ce portrait avec *Le Liseur* de Manet, qui était un ami de Renoir. Où y a-t-il des parallèles visuels?

Pierre-Auguste Renoir, *La Réveuse*, 1879

Huile sur toile  
51,1 cm x 61,9 cm  
5:1935

Ce portrait d'une jeune femme évoque la beauté et la sensualité. Sa tête penchée, son regard direct vers le spectateur et son geste de porter le petit doigt à sa bouche suggèrent de la coquetterie. L'arrière-fond est une étude abstraite des couleurs, qui peut représenter un papier peint fleuri, ou, peut-être est-ce une métaphore visuelle pour le rêve de la jeune fille.

*Le Moment historique*

Au moment de ce tableau, Renoir avait bien développé son style impressionniste particulier. Il avait une préférence pour les scènes peuplées de personnages, comme le *Bal du moulin de la Galette* (1876). Il a connu son premier succès au Salon de Paris en 1879, ce qui a mis fin à plusieurs années de pauvreté.

*Le Mouvement artistique*

Le mouvement de l'impressionnisme était une révolte contre la tradition académique. Au lieu de représenter des objets d'une manière réaliste, avec des lignes précises et de la perspective, les artistes cherchaient à capturer un moment de l'expérience vécue. Ils essayaient de saisir la lumière avec des coups de brosse, légers, de couleurs vives.

*L'Artiste*

Pierre-Auguste Renoir (1841-1919) est né à Limoges. Il était le fils de Léonard Renoir, un tailleur qui s'est installé avec sa famille à Paris. À treize ans, Pierre-Auguste est devenu apprenti dans un atelier de porcelaine, et il a suivi des cours d'art et de musique. En 1862, il a été admis à l'École des beaux-arts de Paris, mais il n'y est pas resté longtemps. Il est devenu membre du cercle de peintres comme Monet, Caillebotte et Sisley, qui lui ont fait connaître la peinture en

plein air. Aujourd'hui on considère l'œuvre de Renoir comme l'exemple du mouvement impressionniste, mais il a adopté plusieurs styles différents au cours de sa très longue carrière.

*Questions à poser*

Comparez ce portrait avec celui que Renoir a fait de son père, dix ans avant. Quelles en sont les différences stylistiques et émotives? À quoi la jeune femme rêve-t-elle?

Auguste Rodin, *Le Désespoir*, 1890

Marbre  
34,9 cm x 58,4 cm x 43,8 cm  
58:1921

Cette sculpture en marbre est une version agrandie d'une figure de *La Porte de l'enfer*, réalisée d'après le poème de Dante Alighieri. Le visage de cet homme est caché, et les doigts de sa main droite s'enfoncent dans ses cheveux. Son bras gauche se termine dans un poing fermé, et ses doigts de pieds sont crispés.

*Le Moment historique*

La Troisième République (1870-1914) était une période de paix en France. Les villes prospères commandaient des œuvres d'art à exposer en public, et le gouvernement français a commandé *La Porte de l'enfer* en 1880, pour un musée d'art décoratif du Louvre. Rodin a passé le reste de sa vie à travailler sur cette œuvre, mais elle est restée inachevée. Plusieurs figures de *La Porte*, ont cependant été refaites en grande taille et présentées comme des sculptures indépendantes, comme celle-ci.

*Le Mouvement artistique*

Le romantisme est un mouvement qui a commencé vers la fin du 18<sup>e</sup> siècle et qui a eu son plus grand épanouissement au 19<sup>e</sup> siècle. L'image racontait parfois une histoire connue de la littérature, et le mot «romantique» dérive du mot «roman», une œuvre littéraire de la fiction. Dans la sculpture romantique, les artistes cherchaient à engager les émotions du spectateur avec des effets dramatiques d'expression et de mouvement.

*L'Artiste*

Auguste Rodin (1840-1917) est né à Paris, d'une famille humble. Il a été admis à l'École des Arts décoratifs, et a étudié la sculpture avec Antoine-Louis Barye. Il n'a pas connu le succès



au début de sa carrière, parce que sa sculpture contredisait les règles du classicisme en incorporant de l'émotion intense et de l'érotisme. Cependant, plus tard, il est devenu le sculpteur français le plus célèbre du monde. Il avait l'habitude de faire plusieurs versions de ses sculptures, en tailles variables. Ses œuvres les mieux connues sont *Le Penseur* (1882) et *Le Baiser* (1886).

*Questions à poser*

Regardez *Danaïde*, une autre œuvre de Rodin qui date de 1885, et comparez-la avec celle-ci.

(<http://www.musee-rodin.fr/en/collections/sculptures/danaid>)

Auguste Rodin, *Jean d'Aire* [*Les Bourgeois de Calais*], v. 1895

Bronze

46,5 cm x 15 cm x 15,4 cm

31:1984

Gift of Sarah Jane May Waldheim, Mary Kay Waldheim Lemmon,  
and Lesley Ann Waldheim, in memory of Morton J. May

*Les Bourgeois de Calais* est une sculpture monumentale commandée par la ville de Calais. Il y en a douze exemplaires, en plus des figures de petite taille comme celles que l'on voit au Musée d'art de St- Louis. En 1347, pendant la Guerre de Cent Ans, un groupe de citoyens a accepté d'être exécuté, pour sauver la vie des autres habitants de la ville. La reine anglaise, touchée par leur courage, a persuadé le roi de ne pas les condamner à mort. On voit les bourgeois au moment où la mort semble certaine, et leurs expressions évoquent le désespoir ou la résignation. Le personnage de Jean d'Aire est le quatrième, en partant de la gauche.

*Le Moment historique*

La Troisième République (1870-1914) était une période de paix en France. Les villes prospères commandaient des œuvres d'art à exposer en public, et un sujet préféré était les anecdotes d'intérêt local. La Guerre de Cent Ans avait une grande importance pour la ville de Calais, en raison de son emplacement stratégique au bord de la Manche.

*Le Mouvement artistique*

Le romantisme est un mouvement qui a commencé vers la fin du 18<sup>e</sup> siècle et qui a eu son plus grand épanouissement au 19<sup>e</sup> siècle. L'image racontait parfois une histoire connue de la littérature, et le mot «romantique» dérive du mot «roman», une œuvre littéraire de la fiction.

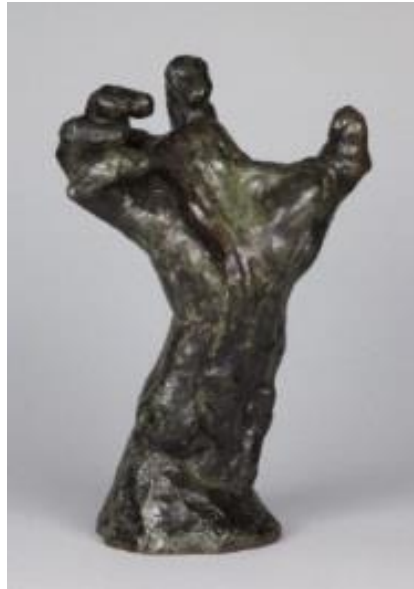
Dans la sculpture romantique, les artistes cherchaient à engager les émotions du spectateur avec des effets dramatiques d'expression et de mouvement.

### *L'Artiste*

Auguste Rodin (1840-1917) est né à Paris, d'une famille humble. Il a été admis à l'École des Arts décoratifs, et il a étudié la sculpture avec Antoine-Louis Barye. Il n'a pas connu le succès au début de sa carrière, parce que sa sculpture contredisait les règles du classicisme en incorporant de l'émotion intense et de l'érotisme. Plus tard, cependant, il est devenu le sculpteur français le plus célèbre du monde. Il avait l'habitude de faire plusieurs versions de ses sculptures, en tailles variables. Ses œuvres les mieux connues sont *Le Penseur* (1882) et *Le Baiser* (1886).

### *Questions à poser*

Comment l'artiste a-t-il exagéré l'anatomie de ces figures? Pourquoi?

Auguste Rodin, *La Main crispée*, v. 1885

Bronze

46 cm x 26,4 cm x 21 cm

3:1957

Funds given by Lanlee Realty Company

Rodin faisait plusieurs études sculpturales des parties isolées du corps, qui néanmoins communiquaient une émotion forte. Cette sculpture est peut-être une étude pour l'œuvre monumentale *Les Bourgeois de Calais*, et il est possible que cette main soit celle d'un des prisonniers condamnés.

*Le Moment historique*

La Troisième République (1870-1914) était une période de paix en France. Les villes prospères commandaient des œuvres d'art pour les exposer en public, et un sujet préféré était les anecdotes d'intérêt local. La Guerre de Cent Ans avait une grande importance pour la ville de Calais, en raison de son emplacement stratégique au bord de la Manche.

*Le Mouvement artistique*

Le romantisme est un mouvement qui a commencé vers la fin du 18<sup>e</sup> siècle et qui a eu son plus grand épanouissement au 19<sup>e</sup> siècle. L'image racontait parfois une histoire connue de la littérature, et le mot «romantique» dérive du mot «roman», une œuvre littéraire de la fiction. Dans la sculpture romantique, les artistes cherchaient à engager les émotions du spectateur avec des effets dramatiques d'expression et de mouvement.

*L'Artiste*

Auguste Rodin (1840-1917) est né à Paris, d'une famille humble. Il a été admis à l'École des arts décoratifs, et il a étudié la sculpture avec Antoine-Louis Barye. Il n'a pas connu le succès

au début de sa carrière, parce que sa sculpture contredisait les règles du classicisme en incorporant de l'émotion intense et de l'érotisme. Plus tard, cependant, il est devenu le sculpteur français le plus célèbre du monde. Il avait l'habitude de faire plusieurs versions de ses sculptures, en tailles variables. Ses œuvres les mieux connues sont *Le Penseur* (1882) et *Le Baiser* (1886).

*Questions à poser*

Quelles émotions cette main peut-elle exprimer? Regardez une autre œuvre par Rodin, *La Cathédrale* (1908), et comparez-la avec celle-ci.

(<http://www.musee-rodin.fr/en/collections/sculptures/cathedral>)

Auguste Rodin, *Saint Jean Baptiste*, 1878

Bronze  
201,3 cm  
2:1946

Cette sculpture en bronze est plus grande que nature, pour prouver que l'artiste l'avait sculptée sans moulage d'un corps vivant. Le saint est en train de marcher et parler, et ce mouvement naturel est accentué par les muscles visibles. La décision de l'artiste de montrer le saint sans vêtements choquait le public de l'époque, mais on peut y voir une volonté de représenter l'universalité de la condition humaine. Une autre version de cette sculpture se trouve au Musée d'Orsay, à Paris.

*Le Moment historique*

La Troisième République (1870-1914) était une période de paix en France. En 1878 a eu lieu, à Paris, une Exposition universelle, pour célébrer le progrès technologique, commercial et artistique. L'État français allait commander de nombreuses œuvres de Rodin pour des monuments publics.

*Le Mouvement artistique*

Le romantisme est un mouvement qui a commencé vers la fin du 18<sup>e</sup> siècle et qui a eu son plus grand épanouissement au 19<sup>e</sup> siècle. L'image racontait parfois une histoire connue de la littérature, et le mot «romantique» dérive du mot «roman», une œuvre littéraire de la fiction. Dans la sculpture romantique, les artistes cherchaient à engager les émotions du spectateur avec des effets dramatiques d'expression et de mouvement.

*L'Artiste*

Auguste Rodin (1840-1917) est né à Paris, d'une famille humble. Il a été admis à l'École des Arts décoratifs, et il a étudié la sculpture avec Antoine-Louis Barye. Il n'a pas connu le succès au début de sa carrière, parce que sa sculpture contredisait les règles du classicisme en incorporant de l'émotion intense et de l'érotisme. Plus tard, cependant, il est devenu le sculpteur français le plus célèbre du monde. Il avait l'habitude de faire plusieurs versions de ses sculptures, en tailles variables. Ses œuvres les mieux connues sont *Le Penseur* (1882) et *Le Baiser* (1886).

*Questions à poser*

Comment est-ce que l'artiste rend cette sculpture «vivante»? La nudité est-elle convenable à ce sujet religieux? Pourquoi ou pourquoi pas?

Auguste Rodin, *Victor Hugo*, 1884

Bronze

42,9 cm x 27,3 cm x 23,5 cm

50:1967

Gift of Mrs. Edward Mallinckrodt

Ce buste en bronze est un portrait de Victor Hugo (1802-1885), l'écrivain le plus célèbre de sa génération. Auteur des livres *Notre-Dame de Paris*, *Les Misérables*, de poésie et de théâtre, il était aussi un homme politique, et Rodin l'admirait comme un véritable génie. Ce portrait est basé sur des dessins que Rodin avait faits dans la maison d' Hugo, parce que son sujet, âgé, ne pouvait pas poser pendant des heures. L'artiste essaie d'évoquer l'esprit visionnaire, l'intelligence et la dignité d'un héros moderne vers la fin de ses jours.

*Le Moment historique*

La Troisième République (1870-1914) était une période de paix en France. En 1884, on anticipait l'Exposition universelle de 1889, pour célébrer le centenaire du commencement de la Révolution française. Le public français raffolait de Victor Hugo. Quand il est mort, un an après la réalisation de ce buste, il a été enterré au Panthéon de Paris, auprès des tombeaux de Voltaire et de Rousseau.

*Le Mouvement artistique*

Le romantisme est un mouvement qui a commencé vers la fin du 18<sup>e</sup> siècle et qui a eu son plus grand épanouissement au 19<sup>e</sup> siècle. L'image racontait parfois une histoire connue de la littérature, et le mot «romantique» dérive du mot «roman», une œuvre littéraire de la fiction.



Dans la sculpture romantique, les artistes cherchaient à engager les émotions du spectateur avec des effets dramatiques d'expression et de mouvement.

### *L'Artiste*

Auguste Rodin (1840-1917) est né à Paris, d'une famille humble. Il a été admis à l'École des Arts décoratifs, et il a étudié la sculpture avec Antoine-Louis Barye. Il n'a pas connu le succès au début de sa carrière, parce que sa sculpture contredisait les règles du classicisme en incorporant de l'émotion intense et de l'érotisme. Plus tard, cependant, il est devenu le sculpteur français le plus célèbre du monde. Il avait l'habitude de faire plusieurs versions de ses sculptures, en tailles variables. Ses œuvres les mieux connues sont *Le Penseur* (1882) et *Le Baiser* (1886).

### *Questions à poser*

Comparez ce portrait avec celui que Rodin a fait d'un autre écrivain célèbre, Honoré de Balzac, en 1898. Comment est-ce que l'idée de l'artiste a changé de l'un à l'autre?

Théodore Rousseau, *Paysage*, v. 1842

Huile sur toile  
28,6 cm x 39,4 cm  
551:1957  
Gift of J. Lionberger Davis

Les dimensions de ce tableau sont assez petites. Il représente cependant un paysage vaste. On voit un homme et des vaches devant un étang ou une rivière tranquille, mais le ciel est mouvementé, avec une lumière blanche sortant des nuages.

*Le Moment historique*

La France avait sa première monarchie constitutionnelle, qu'on appelle «Monarchie de Juillet», de 1830 à 1848. Louis-Napoléon a été le dernier roi français. La France a connu une période de prospérité, marquée par l'expansion du système du chemin de fer et par un grand mouvement d'urbanisation. Ceci a inspiré beaucoup d'artistes à tourner leur regard vers le paysage naturel, qui n'était pas encore tâché par l'industrie.

*Le Mouvement artistique*

Vers le milieu du dix-neuvième siècle, beaucoup d'artistes ont réagi contre le romantisme. Ils ont fait des œuvres dont le sujet est le monde quotidien, représenté tel qu'il est, sans embellissement. Cette tendance s'appelle le «naturalisme» ou le «réalisme». L'«École de Barbizon» est le nom donné aux peintres qui ont vécu pendant quelques temps dans le village de Barbizon, près de la forêt de Fontainebleau, et qui ont aimé peindre des paysages et des paysans des environs.

*L'Artiste*

Théodore Rousseau (1812-1867) est né à Paris. Ses œuvres ont été exposées au Salon de Paris entre 1831 et 1835, mais après y avoir été refusé en 1836, il s'est installé à Barbizon. Il est devenu un des premiers peintres associés à ce qu'on a appelé plus tard l'«école» de ce nom.

*Questions à poser*

Y a-t-il un conflit entre la tension et le calme dans ce tableau? Comment est-ce représenté par l'artiste? Pourquoi l'artiste a-t-il donné des proportions si petites aux êtres vivants, en comparaison avec les éléments de la nature?

François Rude, *Tête d'un Gaulois*, 1833-35

Bronze

62,2 cm x 32,4 cm x 31,1 cm

124:1987

Gift of J. Lionberger Davis by exchange

Cette sculpture en bronze est une copie d'une partie de la sculpture monumentale en relief que l'on trouve sur l'Arc de triomphe à Paris. Elle est intitulée *Le Départ des volontaires de 1792*, et autrement connue sous le nom de *La Marseillaise*. Rude a créé cette sculpture pour symboliser le rassemblement du peuple français à défendre leur pays. La barbe épaisse de cet homme représente sa maturité, et le vent qui souffle dans ses cheveux longs rend la sculpture plus dynamique.

*Le Moment historique*

La France venait de souffrir une nouvelle révolte civile, celle de la Révolution de juillet 1830, qui a mis fin au règne de la dynastie des Bourbons. L'Arc de triomphe avait été commandé par Napoléon en 1806, pour commémorer ses victoires militaires, mais le travail a continué là-dessus jusqu'en 1835. Napoléon avait perdu définitivement le pouvoir en 1815, donc les images d'héroïsme dans la sculpture n'évoquent pas directement l'Empereur, mais plutôt des soldats de l'antiquité dirigés par le personnage allégorique de la Victoire.

*Le Mouvement artistique*

Le romantisme était un mouvement qui a commencé vers la fin du 18<sup>e</sup> siècle et qui a connu son plus grand épanouissement au 19<sup>e</sup> siècle. L'image racontait parfois une histoire connue

de la littérature, et le mot «romantique» dérive du mot «roman», une œuvre littéraire de la fiction. Dans la sculpture romantique, les artistes cherchaient à engager les émotions du spectateur avec des effets dramatiques d'expression et de mouvement.

### *L'Artiste*

François Rude (1784-1855) est né à Dijon. Il a étudié à l'École nationale supérieure des Beaux-arts de Paris, et il a reçu le Prix de Rome en 1812. Cette sculpture est son œuvre la plus importante. Une pièce de dix francs François Rude a été émise en 1984 pour commémorer le bicentenaire de sa naissance.

### *Questions à poser*

Que symbolise un Gaulois, pour un Français d'une époque plus moderne? Quelle émotion éprouve-t-il?

Georges Seurat, *Pont-en-Bessin, l'avant-port, marée basse*, 1888

Huile sur toile  
54,3 cm x 66,7 cm  
4:1934

Dans ce tableau, on voit les quais de la ville de Port-en-Bessin-Huppain, en Basse-Normandie. Au premier plan, on voit le mât d'un voilier dont le reste est caché de notre regard. Au fond, on voit les rochers exposés et un bateau qui penche sur un côté, en attendant la marée haute pour flotter de nouveau. On voit les maisons de la ville et le vert des collines à l'horizon. Vues à distance, les touches de couleur fortes comme le rouge et le vert se dissolvent en tons pastels, et l'atmosphère du tableau semble calme et statique.

*Le Moment historique*

En 1888, la ville de Paris se préparait pour l'Exposition universelle de 1889, pour laquelle on a construit la Tour Eiffel. L'exposition allait célébrer les avancements dans le domaine de la technologie industrielle, et les sciences comme l'optique suscitaient beaucoup d'intérêt. Seurat avait passé des vacances en Normandie.

*Le Mouvement artistique*

Le mouvement de l'impressionnisme a été une révolte contre la tradition académique. Au lieu de représenter des objets d'une manière réaliste, avec des lignes précises et une perspective, les artistes cherchaient à capturer un moment de l'expérience vécue. Ils quittaient l'atelier pour aller peindre en plein air, et essayaient de saisir la lumière avec des coups de brosse légers, de couleurs vives. Seurat a employé une technique originale, qu'on appelle aujourd'hui le «néo-impressionnisme» ou le «pointillisme», parce que le tableau se compose de petites touches de

couleurs contrastantes. Vues de près, l'effet en est confondant, mais vues de loin, elles forment des objets par moyen de l'illusion optique.

### *L'Artiste*

Georges-Pierre Seurat (1859-1891) est né à Paris. Son père travaillait pour la cour de justice. Il a étudié à l'École des Beaux-arts de Paris. En 1886, avec le peintre Paul Signac, il a développé une technique picturale qu'ils ont appelé le «divisionnisme», fondé sur la division des couleurs dans leurs éléments de couleurs primaires. Seurat est mort jeune, à l'âge de 31 ans. Pendant sa vie, il a réalisé seulement sept grands tableaux, dont le plus célèbre est *Un dimanche après-midi à l'Île de la Grande Jatte* (1885).

### *Questions à poser*

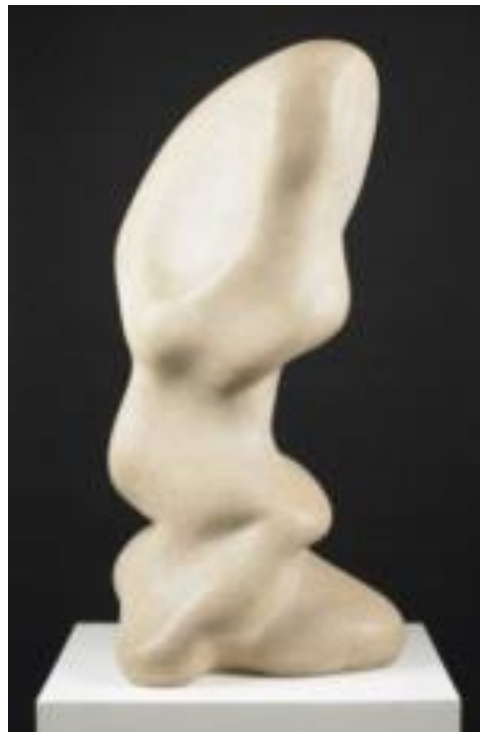
Comment est-ce que l'artiste donne au spectateur la sensation d'être présent dans la scène?

*Le Vingtième siècle**Liste des œuvres*

Jean (Hans) Arp, <i>Pistil</i> , 1950 .....	158
Pierre Bonnard, <i>Le Panier des fruits</i> , 1922 .....	160
Georges Braque, <i>Carrières Saint-Denis</i> , 1910 .....	162
Georges Braque, <i>La Mandoline bleue</i> , 1930 .....	164
Desnet (Desny et René Nauny), <i>Service à thé et à café</i> , v. 1927 .....	166
Max Ernst, <i>Vive l'amour ou Pays charmant</i> , 1923 .....	168
Hector Guimard, <i>Balustrade</i> , 1905 et <i>Panneaux de porte</i> , avant 1907.....	170
Hector Guimard, <i>Table à thé</i> , 1907 .....	172
Jean Hélion, <i>Composition</i> , 1933 .....	174
Aristide Maillol, <i>Vénus avec un collier</i> , 1928-29 .....	176
Henri Matisse, <i>Baigneuses avec une tortue</i> , 1907-08 .....	178
Henri Matisse, <i>Intérieur à Nice</i> , v. 1920 .....	180
Henri Matisse, <i>Nue assise, accoudée sur cube</i> , 1908 .....	182
Claude Monet, <i>Les Nymphéas</i> , v. 1915-26 .....	184
Claude Monet, <i>Le Pont de Charing Cross</i> , 1903 .....	186
Maurice de Vlaminck, <i>Le Havre: le grand quai</i> , 1906 .....	188



Édouard Vuillard, <i>Le Foyer</i> , 1901 .....	190
Édouard Vuillard, <i>Les Frères Bernheim-Jeune</i> , 1908 .....	192

Jean Arp, *Pistil*, 1950

Calcaire

85,1 cm x 39,4 cm x 30,5 cm

654:1958

Gift of Morton D. May

Image © Artists Rights Society (ARS), New York / VG Bild-Kunst, Bonn

Cette sculpture en pierre semble représenter une forme abstraite qui pousse d'un corps féminin. Le titre fait allusion à l'organe sexuel, ou à la partie femelle d'une fleur, ce qui suggère la sensualité. On décrit cette œuvre comme «biomorphique», car elle a une forme qui ressemble à quelque chose de vivant, sans être forcément réaliste ou reconnaissable.

*Le Moment historique*

En 1918, l'Europe a vu la fin de la Première Guerre mondiale et l'épidémie terrible de la grippe, deux phénomènes qui ont causé la mort de millions de personnes. Pour beaucoup de jeunes artistes et intellectuels, la raison avait disparu pour toujours, pour céder la place au cynisme et à la notion que le monde est absurde. Ces sentiments ont continué après la Deuxième Guerre mondiale (1939-1945).

*Le Mouvement artistique : le Surréalisme*

Dans les années 1920, plusieurs artistes ont cherché à explorer le monde du rêve et de l'inconscient. Ce monde était considéré plus réel et plus véritable que la soi-disant réalité perçue par la raison, donc il était «surréal». Les artistes les plus célèbres du surréalisme sont Salvador Dali, René Magritte et Man Ray. Les surréalistes se sont inspirés du peintre français

Henri Rousseau (dit Rousseau le Douanier, mort en 1910) et d'écrivains français comme Guillaume Apollinaire, Paul Éluard et André Breton.

### *L'Artiste*

Jean Arp (1886-1966) est né à Strasbourg, d'abord sous la citoyenneté allemande, ensuite sous la citoyenneté française. Il était poète, ami de Paul Éluard, et, en 1916, co-fondateur du groupe *Dada*. Ce groupe a emprunté le terme de *dada*, qui veut dire *hobby horse*, au vocabulaire des petits enfants, pour se moquer de l'art et de la littérature «sérieux». Ses sculptures, de plus en plus abstraites, lui ont donné une renommée internationale.

### *Questions à poser*

En quel sens est-ce la sculpture «surréelle», c'est-à-dire plus réelle que la réalité qu'on peut observer avec des yeux? Comment est-ce que l'œuvre fait appel à votre sens du toucher?

Pierre Bonnard, *Le Panier des fruits*, 1922

Huile sur toile  
49,4 cm x 34,3 cm  
581:1958

Gift of Mr. and Mrs. Richard K. Weil

Image © Artists Rights Society (ARS), New York / ADAGP, Paris

Cette nature morte représente des poires et des pommes dans un panier rouge, sur un dessus de table noir. On voit un drap de linge damassé à droite. La géométrie de la table, avec des lignes diagonales, verticales et horizontales, fait contraste avec les formes arrondies du fruit et du panier en osier tressé.

#### *Le Moment historique*

En 1922, l'Europe sortait lentement des souffrances causées par la Première Guerre mondiale (1914-1918). Même si l'impressionnisme n'était plus en vogue parmi les artistes plus jeunes, ce style évoquait un calme d'esprit, et les natures mortes et les scènes d'intérieur restaient populaires parmi les collectionneurs d'art.

#### *Le Mouvement artistique*

Ce mouvement artistique est celui d'un groupe d'impressionnistes, appelés «les Nabis», ce qui veut dire en hébreu «les prophètes» ou «ceux qui sont inspirés de Dieu». Les Nabis s'intéressaient aux idées spirituelles et symboliques, alors certains critiques les ont appelé «postimpressionnistes». Cependant leurs œuvres ont été produites à la même époque que certaines œuvres impressionnistes, et souvent dans un style semblable.

*L'Artiste*

Pierre Bonnard (1867-1947) a eu sa licence en droit avant de devenir artiste. Il a étudié à l'École des Beaux-arts, où il a été co-fondateur du groupe des Nabis. Ceux-ci proposaient une nouvelle méthode, la «synthèse», qui se base sur la mémoire et l'imagination plutôt que sur l'observation directe. Bonnard admirait tant l'art japonais que ces contemporains lui ont donné le sobriquet du «Nabi japonard».

*Questions à poser*

Où pouvez-vous trouver les couleurs du fruit (comme le jaune et le rouge) dans la table et le mur? Où trouvez-vous les couleurs de la table dans les fruits? En quel sens est-ce que ce tableau semble mélanger les techniques du réalisme et de l'impressionnisme?

Georges Braque, *Carrières-Saint-Denis*, 1910



Huile sur toile  
33,2 cm x 41,3 cm  
67:1956

Gift of Mr. and Mrs. Marcus Rice

Image © Artists Rights Society (ARS), New York / ADAGP, Paris

On voit dans ce tableau des arbres et des maisons d'un village, réduits à des lignes et à des formes irrégulières. Les couleurs sont dans la palette des bleus, des gris, des verts et des jaunes. Les coups de brosse sont très visibles, indiquant souvent une direction pour suggérer un mouvement du vent.

*Le Moment historique*

En 1910, la France se trouvait dans une période de paix relative, sous la Troisième République (1870-1940). Carrières-Saint-Denis était le nom historique d'une commune, à 8 km à l'ouest de Paris, et qui aujourd'hui s'appelle Carrières-sur-Seine.

*Le Mouvement artistique*

Le terme cubisme dérive du mot «cube», en allusion à la forme géométrique. Des artistes comme Pablo Picasso, Georges Braque et Marcel Duchamp ont voulu réduire les images visuelles à des formes et à des couleurs élémentaires, pour arriver à une nouvelle façon de regarder. Le cubisme s'appliquait non seulement aux peintures des natures mortes, mais aussi à celles des paysages, des portraits et des sculptures.

*L'Artiste*

Georges Braque (1882-1963) est né à Argenteuil, et il a reçu une formation d'artisan décorateur. Devenu peintre, il a débuté dans l'impressionnisme, et a continué dans le fauvisme

et enfin le cubisme. Vers la fin de sa longue vie, il est rentré dans le style réaliste. Aujourd'hui on le considère comme le plus célèbre des peintres cubistes français.

*Questions à poser*

Comment est-ce que ce tableau fait contraste avec un paysage naturaliste? Ou un paysage impressionniste? Comparez-le avec les œuvres de Daubigny (1815 :1882) et Pissarro (1859 :1903). Pourquoi l'artiste a-t-il choisi de ne pas mettre des personnes ou des animaux dans le tableau?

Georges Braque, *La Mandoline bleue*, 1930

Huile avec sable sur toile  
116,8 cm x 88,9 cm  
125:1944

Image © Artists Rights Society (ARS), New York / ADAGP, Paris

Cette nature morte nous montre un assemblage d'objets sur une table. On peut distinguer une mandoline, un verre, un bol avec des objets ronds (peut-être des fruits), des feuilles de musique imprimées et une feuille qui porte le mot «VALSE». La texture du mur se compose d'un mélange de peinture à l'huile et de sable, et il y a un faux grain de bois au mur en bas et aux jambes de la table. On voit aussi une nappe décorée des pois.

*Le Moment historique*

Au début des années 1930, la France souffrait d'une dépression économique. Braque avait été soldat dans la Première Guerre mondiale, et il avait été sérieusement blessé à la tête. Après sa guérison, il a déclaré qu'il se désintéressait des affaires politiques, et s'est consacré à représenter des objets quotidiens, dans ses tableaux.

*Le Mouvement artistique*

Le terme cubisme dérive du mot «cube», en allusion à la forme géométrique. Des artistes comme Pablo Picasso, Georges Braque et Marcel Duchamp ont voulu réduire les images visuelles à des formes et à des couleurs élémentaires, pour arriver à une nouvelle façon de regarder. Le cubisme s'appliquait non seulement aux peintures des natures mortes, mais aussi à celles des paysages, des portraits et des sculptures.



*L'Artiste*

Georges Braque (1882-1963) est né à Argenteuil, et il a reçu la formation d'artisan décorateur. Quand il vivait à Paris, il est devenu ami et collaborateur du peintre espagnol Pablo Picasso, et ensemble ils ont fondé le cubisme. Aujourd'hui on appelle Braque parfois «le Picasso français». Braque aimait beaucoup la musique, et employait souvent des instruments de musique dans ses tableaux.

*Questions à poser*

Dans l'art cubiste, on voit souvent un objet sous plusieurs perspectives à la fois. Voyez-vous plusieurs facettes de quelques-uns de ces objets? Analysez comment, dans ce tableau, l'artiste a employé des lignes et des cercles pour créer du mouvement visuel.

Desny (Desnet et René Nauny), *Service à thé et à café*, v. 1927

Cuivre jaune argenté et bois d'ébène  
 13,3 cm x 38,1 cm x 22,2 cm  
 58:1997a-c

Ce service de table est en cuivre jaune argenté, avec des manches en bois d'ébène. Il est entièrement composé de formes géométriques, avec une ouverture horizontale au lieu d'un bec courbé traditionnel. Quand on regarde la théière, la cafetière, le sucrier et la crèmeière alignés ensemble sur le plateau, on peut avoir l'impression de regarder un paquebot, qui était un mode de transport à la mode dans les années 1920.

#### *Le Moment historique*

En 1925, Paris a été une nouvelle fois le site d'une exposition mondiale. L'*Exposition internationale des Arts décoratifs et industriels modernes* a donné naissance au terme «art déco». Ce style préférait les formes géométriques aux courbes du style précédent, «l'art nouveau». Le style art déco célébrait aussi le progrès technologique et le développement des transports comme l'automobile, l'avion et le paquebot.

#### *Le Genre artistique*

Les arts décoratifs de la table offrent une tentation à la créativité artistique. Il y a toujours des gens assez riches pour acheter des meubles nouveaux, selon la mode du moment, mais il y a encore plus de gens qui peuvent acheter des objets pour décorer la table. Ces œuvres sont parfois fabriquées en grande série, et parfois elles sont uniques, fabriquées sur commande.

*L'Artiste*

Desny est le nom d'une compagnie. Il est formé de la contraction des deux noms, celui de Desnet (dont le prénom est inconnu) et qui est mort en 1933, et de René Nauny. Tous deux français, ils ont travaillé à Paris entre 1927 et 1933. Leurs œuvres sont considérées avant-garde, à la fois pour les années 1920 et pour aujourd'hui.

*Questions à poser*

Dessinez un service de thé traditionnel, et discutez les différences avec celui-ci. Comment pouvez-vous décrire les traits de personnalité d'une personne qui achèterait ce service?

Max Ernst, *Vive l'amour ou le Pays charmant*, 1923

Huile sur toile  
131,4 cm x 98,1 cm  
885:1983

Bequest of Morton D. May

Image © Artists Rights Society (ARS), New York / ADAGP, Paris

Ce tableau représente deux corps nus aux jambes entrelacées. Le corps féminin est peint dans des couleurs naturelles. Elle a un ruban rose sur la cuisse, ce qui suggère une jarretière. Elle se presse contre le dos du corps masculin, qui est en bleu, de la même couleur que le ciel à l'arrière-fond. Leurs deux visages sont cachés par une sorte d'étole qui les entoure et dont la couleur suggère le métal rouillé. Le titre de «pays charmant» semble ironique, car, malgré le bleu du ciel, le paysage est un désert, avec des formes énigmatiques en rose qui suggèrent des veines ou des organes disséqués.

### *Le Moment historique*

En 1918, l'Europe a vu la fin de la Première Guerre mondiale et l'épidémie terrible de la grippe, deux phénomènes qui ont causé la mort de millions de personnes. Pour beaucoup de jeunes artistes et intellectuels, la raison avait disparu pour toujours, pour céder la place au cynisme et à la pensée que le monde est absurde.

*Le Mouvement artistique : le Surréalisme*

Dans les années 1920, plusieurs artistes ont cherché à explorer le monde du rêve et de l'inconscient. Ce monde était considéré plus réel et plus véritable que la soi-disant réalité perçue par la raison, donc il était «surréel». Les artistes les plus célèbres du surréalisme sont Salvador Dalí, René Magritte et Man Ray. Les surréalistes se sont inspirés du peintre français Henri Rousseau (dit Rousseau le Douanier, mort en 1910) et d'écrivains français comme Guillaume Apollinaire, Paul Éluard et André Breton.

*L'Artiste*

Max Ernst (1891-1946) est né en Allemagne, mais a vécu en France pendant la plupart de sa carrière. Il s'est attaché au mouvement surréaliste et au *Dadaïsme*. En 1923, il habitait à Paris avec le poète Paul Éluard et sa femme Gala. Gala était une inspiration artistique pour Éluard, Ernst et Dalí, et les peintures d'Ernst ressemblent parfois aux œuvres de Dalí, avec leurs formes anatomiques et leurs allusions à l'inconscient.

*Questions à poser*

Quel est le rapport entre le titre et l'image? D'après ce tableau, quels sont les sentiments du peintre envers l'amour?

Hector Guimard, *Balustrade*, 1905 et *Panneaux de porte*, avant 1907

Fer forgé, fer forgé peint

Balustrade 42,2 cm x 86,4 cm x 3,2 cm; panneaux 97,8 cm x 52,7 cm x 2,2 cm

193 :1993, 34 :2004.1,2

Donateurs nommés à la page suivante

Ces objets en fer forgé étaient destinés à faire partie de la décoration extérieure d'une maison. Les lignes souples suggèrent des vignes entrelacées, mais ne ressemblent à aucune plante réelle. Ces objets combinent forme et fonction, à la fois en protégeant les habitants de la maison et en offrant aux passants dans la rue quelque chose d'esthétique à regarder.

#### *Le Moment historique*

En anticipation de l'Exposition universelle de 1900 à Paris, la ville a invité les architectes à dessiner les entrées du Train métropolitain de Paris, qui devait être inauguré au moment de l'exposition. Hector Guimard a gagné ce concours. Ses entrées du Métro sont restées des symboles du «style parisien».

#### *Le Mouvement artistique*

Le style «art nouveau», associé avec le début du vingtième siècle, célèbre l'individualisme de l'artiste face à la société industrielle moderne. La peinture, l'architecture et les arts décoratifs fonctionnent ensemble pour créer des environs domestiques d'une grande beauté et d'une grande originalité. Le style se caractérise par la qualité organique des lignes courbes. Parmi les artistes les plus célèbres du mouvement, on trouve Alphonse Mucha, Victor Horta, Émile Gallé et Louis Majorelle.

*L'Artiste*

Hector Guimard (1867-1942) est reconnu comme le chef du mouvement de l'Art Nouveau en France. Avant de connaître le succès avec le Métro parisien, il avait fait construire le Castel Béranger dans le quartier d'Auteuil (16<sup>e</sup> arrondissement) à Paris. Il a dessiné non seulement des maisons, mais aussi des meubles et d'autres objets décoratifs.

*Questions à poser*

Quelles sont les différences entre ces objets et des balustrades ou des grilles ordinaires?

Balustrade : Richard Brumbaugh Trust in memory of Richard Irving Brumbaugh and in honor of Grace Lischer Brumbaugh; additional funds given by Isabelle and Jean-Paul Montupet, Dr. and Mrs. F. Thomas Ott, and David and Molly Ott

Grilles de porte : Funds given by William B. McMillan Jr., the Richard Brumbaugh Trust in memory of Richard Irving Brumbaugh and Grace Lischer Brumbaugh, the Anne L. Lehmann Charitable Trust, Jane Stamper, and Victor Porter Smith

Hector Guimard, *Table à thé*, 1907

Bois de poirier, bronze doré et verre  
 83,8 cm x 88,9 cm x 66,7 cm  
 173 :2003a,b

Director's Discretionary Fund, Museum Purchase by exchange,  
 and funds given by Susan and David Mesker and Zoe and Max Lippman

Cette petite table était destinée à servir du thé. Un plateau de verre, sur la partie supérieure, se détache de la structure en bois, au-dessous. Cette table provient de l'Hôtel Guimard, résidence de l'artiste et de sa femme, à Paris. Elle se trouvait dans la salle à manger.

*Le Moment historique*

En anticipation de l'Exposition universelle de 1900 à Paris, la ville a invité les architectes à dessiner les entrées du Train métropolitain de Paris, qui allait débiter au moment de l'exposition. Hector Guimard a gagné ce concours. Ses entrées du Métro sont restées des symboles du «style parisien».

*Le Mouvement artistique*

Le style «art nouveau», associé avec le début du vingtième siècle, célèbre l'individualisme de l'artiste face à la société industrielle moderne. La peinture, l'architecture et les arts décoratifs fonctionnent ensemble pour créer des environs domestiques d'une grande beauté et d'une grande originalité. Le style se caractérise par la qualité organique des lignes courbes. Parmi les artistes les plus célèbres du mouvement, on trouve Alphons Mucha, Victor Horta, Émile Gallé et Louis Majorelle.



*L'Artiste*

Hector Guimard (1867-1942) est reconnu comme le chef du mouvement de l'Art Nouveau en France. Avant de connaître le succès avec le Métro parisien, il avait fait construire le Castel Béranger dans le quartier d'Auteuil (16<sup>e</sup> arrondissement) à Paris. Il a dessiné non seulement des maisons, mais aussi des meubles et d'autres objets décoratifs.

*Questions à poser*

Pourquoi l'artiste a-t-il préféré d'inventer des formes naturalistes mais stylisées, au lieu d'imiter une plante réelle? Quelles sont les différences entre les formes réalisées en bois et en fer forgé?

Jean Hélion, *Composition*, 1933

Huile sur toile

50,2 cm x 62,9 cm x 3,8 cm

11:1946

Bequest of Mrs. Leticia Parker Williams by exchange

Image © Artists Rights Society (ARS), New York / ADAGP, Paris

Dans ce tableau, on voit des formes géométriques mais irrégulières, étendues ou comprimées dans des directions inattendues. Les couleurs sont dans la palette des bleus et des gris, sauf pour un bloc de couleur orange, au centre en haut.

*Le Moment historique*

La période entre les deux Guerres mondiales a été un moment difficile en Europe. Après la crise financière de 1929, l'économie a traversé une période grave, tant en Europe qu'aux États-Unis. La frustration suscitée par les valeurs traditionnelles encourageait les artistes à rejeter l'art des générations précédentes.

*Le Mouvement artistique*

L'abstraction artistique délaisse toute façon de représenter des «choses» en faveur d'explorer des idées. Libéré de l'obligation de créer une œuvre qui ressemble à quoi que ce soit, l'artiste pouvait se concentrer sur la couleur, la forme ou la technique. Pour l'artiste abstrait, l'expression de lui-même joue souvent un rôle plus important que la communication avec le spectateur.

*L'Artiste*

Jean Hélion (1904-1967), né Jean Bichier, a été dessinateur en architecture avant de devenir peintre. Il admirait le peintre néerlandais Piet Mondrian, qui a fait des compositions

géométriques avec des couleurs primaires. Hélion a été le fondateur et le membre d'un groupe appelé «Art concret» et consacré à l'abstraction pure.

*Questions à poser*

Dans ce tableau, quels éléments attirent vos yeux de gauche à droite? De droite à gauche? De haut en bas? De bas en haut? Quelles formes semblent être au premier plan, et lesquelles à l'arrière? Pourquoi? Comment l'artiste emploie-t-il le contraste visuel dans ce tableau? Pensez aux formes (des lignes droites et des courbes) et aux couleurs.

Aristide Maillol, *Vénus avec un collier*, 1928-29

Bronze  
175,9 cm  
1:1941

Image © Artists Rights Society (ARS), New York / ADAGP, Paris

Cette statue est aussi grande que nature. La déesse de la beauté est nue, et ne porte, autour de son cou, qu'un collier de perles qu'elle tient dans la main droite.

#### *Le Moment historique*

En 1925, Paris était encore une fois le site d'une exposition mondiale. L'*Exposition internationale des arts décoratifs et de l'industrie moderne* a donné naissance au terme «art déco». Ce style préférait les formes géométriques aux courbes du style précédent, «l'art nouveau», et la représentation des personnes soulignait souvent leur vigueur physique.

#### *Le Mouvement artistique*

Maillol faisait partie du groupe des peintres «Nabis» (ou prophètes). Devenu sculpteur, il s'inspire du classicisme de l'antiquité grecque. Ses nues féminines tendent vers l'abstraction et représentent des thèmes allégoriques. *La Rivière* (1938), qui se trouve au Citygarden de St-Louis, est une allégorie non seulement d'un élément géographique, mais aussi de la souffrance

causée par la guerre. Beaucoup de critiques d'art considèrent Maillol comme le premier sculpteur moderne.

### *L'Artiste*

Aristide Maillol (1861-1944) est né dans les Pyrénées-Orientales, dans une famille catalane. Il a étudié à l'École des beaux-arts de Paris, sous le peintre Gérôme. Il n'a commencé à faire des sculptures qu'à partir de l'âge de 40 ans. Ses œuvres ont été exposées dans la galerie importante d'Ambroise Vollard, et ont reçu les louanges du sculpteur Auguste Rodin.

### *Questions à poser*

Le collier est fait des pierres noires arrondies, qui suggèrent des perles. Quelles sont les caractéristiques d'un collier de perles? Comment pouvez-vous faire un rapprochement entre les qualités de cet ornement et les qualités de Vénus? Comment est-ce que cette sculpture aurait été différente si elle avait été faite de marbre, au lieu de bronze?

Henri Matisse, *Baigneuses avec une tortue*, 1907-08

Huile sur toile  
181,6 cm x 221 cm  
24:1964

Gift of Mr. and Mrs. Joseph Pulitzer Jr.

Image © 2014 Succession H. Matisse/Artists Rights Society (ARS), New York

Trois femmes nues regardent une petite tortue rouge. Leur nudité et l'arrière-fond bleu suggèrent qu'elles se trouvent à la plage, mais la couleur derrière elles est le vert. Le visage grisâtre et les gestes de la femme au centre semblent refléter de l'inquiétude, mais les autres femmes se penchent vers l'animal, avec curiosité ou tendresse.

#### *Le Moment historique*

Au début du vingtième siècle, une série d'expositions internationales (à Chicago en 1893, à Paris en 1900, à St-Louis en 1904) avait introduit un très grand nombre de personnes à l'art contemporain qui se produisait en Europe. Les galeries encourageaient l'intérêt des collectionneurs pour les œuvres «avant-garde».

#### *Le Mouvement artistique*

Vers la fin du dix-neuvième siècle et au début du vingtième siècle, de nombreux artistes ont essayé d'exprimer leur émotion personnelle. Ils aimaient les sujets de la nature et de la forme humaine. Ils cherchaient à en trouver la véritable essence, en utilisant des couleurs pures et des formes simples. Certains artistes «expressionnistes» se considéraient aussi des «fauves». Le mot «fauve» veut dire «bête sauvage». En 1905, un critique avait décrit une exposition des

peintres, y compris Matisse et Vlaminck, comme étant «une cage aux fauves». Ces artistes ont donc adopté ce terme pour se décrire. Ils ont employé des couleurs intenses, des lignes fortes et des formes parfois enfantines, qu'ils trouvaient plus «vraies» et plus émouvantes.

### *L'Artiste*

Henri Matisse (1869-1954) était considéré le chef des artistes «fauves». Ses tableaux ont été exposés à l'*Armory Show* de New York en 1913, et représentaient l'art le plus moderne qu'on ait jamais vu. En 1925, Matisse est nommé chevalier de la Légion d'honneur. Ses œuvres comprennent la peinture, la sculpture, le dessin et la gouache découpée, une forme de collage.

### *Questions à poser*

Croyez-vous que l'artiste a voulu que la scène soit mystérieuse? Quels éléments trouvez-vous inattendus ou difficiles à expliquer? Quelle émotion semble être visible dans le «langage du corps» de chaque femme?

Henri Matisse, *Intérieur à Nice*, v. 1920

Huile sur toile  
66,7 cm x 54,9 cm  
74:1945

Image © 2014 Succession H. Matisse/Artists Rights Society (ARS), New York

Dans ce tableau, le spectateur se trouve dans une chambre d'appartement, devant une porte ouverte qui donne sur un petit balcon avec vue sur la plage, la mer et le ciel. Les rideaux encadrent doucement cette perspective, et la composition est équilibrée par la jeune femme assise à gauche, et le vase de roses à droite.

#### *Le Moment historique*

Après la fin de la Première Guerre mondiale, beaucoup d'artistes ont voulu restaurer leur équilibre physique et mental en passant des séjours dans des endroits paisibles. Matisse a séjourné longtemps à Nice, où il a fait plusieurs tableaux de la mer, de la plage et d'intérieurs comme celui-ci.

#### *Le Mouvement artistique*

Vers la fin du dix-neuvième siècle et au début du vingtième siècle, de nombreux artistes ont essayé d'exprimer leur émotion personnelle. Ils aimaient les sujets de la nature et de la forme humaine. Ils cherchaient à en trouver la véritable essence, en utilisant des couleurs pures et des formes simples. Certains artistes «expressionnistes» se considéraient aussi des «fauves». Le mot «fauve» veut dire «bête sauvage». En 1905, un critique avait décrit une exposition des peintres, y compris Matisse et Vlaminck, comme étant «une cage aux fauves». Ces artistes ont



donc adopté ce terme pour se décrire. Ils ont employé des couleurs intenses, des lignes fortes et des formes parfois enfantines, qu'ils trouvaient plus «vraies» et plus émouvantes.

### *L'Artiste*

Henri Matisse (1869-1954) était considéré le chef des artistes «fauves». Ses tableaux ont été exposés à l'*Armory Show* de New York en 1913, et représentaient l'art le plus moderne qu'on ait jamais vu. En 1925, Matisse est nommé chevalier de la Légion d'honneur. Ses œuvres comprennent la peinture, la sculpture, le dessin et la gouache découpée, une forme de collage.

### *Questions à poser*

Imaginez que vous êtes dans cette chambre. Quels sentiments éprouvez-vous en regardant cette scène? Qui est la femme, et quel sentiment avez-vous envers elle?

Henri Matisse, *Nue assise, accoudée sur cube*, 1908

Pour voir cette image,  
veuillez consulter le site web du Musée,  
[www.slam.org/Collections/](http://www.slam.org/Collections/)

Bronze

72,4 cm x 50,8 cm x 30,5 cm

173:1959

Gift of Mr. and Mrs. Richard K. Weil

Cette sculpture représente une femme nue qui est accoudée et assise en équilibre précaire sur le bord d'un bloc carré. Les proportions exagérées, surtout de la tête et de la main droite, et la surface travaillée à la main font contraste avec la forme idéalisée de la sculpture traditionnelle. La femme semble être descendue d'un piédestal pour s'asseoir dessus.

#### *Le Moment historique*

Au début du vingtième siècle, une série d'expositions internationales (à Chicago en 1893, à Paris en 1900, à St-Louis en 1904) avait introduit un très grand nombre de personnes à l'art contemporain qui se produisait en Europe. Les galeries encourageaient l'intérêt des collectionneurs pour les œuvres «avant-garde».

#### *Le Mouvement artistique*

Vers la fin du dix-neuvième siècle et au début du vingtième siècle, de nombreux artistes ont essayé d'exprimer leur émotion personnelle. Ils aimaient les sujets de la nature et de la forme humaine. Ils cherchaient à en trouver la véritable essence, en utilisant des couleurs pures et des formes simples. Certains artistes «expressionnistes» se considéraient aussi comme des «fauves». Le mot «fauve» veut dire «bête sauvage». En 1905, un critique avait décrit une exposition des peintres, y compris Matisse et Vlaminck, comme étant «une cage aux fauves». Ces artistes ont donc adopté ce terme pour se décrire. Ils ont employé des couleurs intenses, des lignes fortes et des formes parfois enfantines, qu'ils trouvaient plus «vraies» et plus émouvantes.

#### *L'Artiste*

Henri Matisse (1869-1954) était considéré le chef des artistes «fauves». Ses tableaux ont été exposés à l'*Armory Show* de New York en 1913, et représentaient l'art le plus moderne qu'on ait jamais vu. En 1925, Matisse est nommé chevalier de la Légion d'honneur. Ses œuvres comprennent la peinture, la sculpture, le dessin et la gouache découpée, une forme de collage.

*Questions à poser*

Quelles sont les différences entre cette sculpture et une nue comme la Vénus de Milo? Croyez-vous que l'artiste avait des intentions satiriques? Expliquez votre réponse.

Claude Monet, *Les Nymphéas*, v. 1915-26

Huile sur toile  
200 cm x 426 cm  
134:1956

The Steinberg Charitable Fund

Ce tableau, de taille monumentale, faisait partie d'un triptyque, qui a été séparé par la vente en 1956. Les parties de ce triptyque se trouvent aujourd'hui à St-Louis, Cleveland et Kansas City. Vers la fin de sa vie, Monet perdait progressivement la vue, mais il continuait à peindre ses sujets préférés comme celui-ci. La présence de couleurs imprévues, comme le jaune et le rouge, crée un jeu visuel hypnotique, et l'artiste semble expérimenter avec l'abstraction.

#### *Le Moment historique*

La Première Guerre mondiale en Europe a commencé en 1914 et s'est terminée en 1918. Cet événement bouleversant et violent a inspiré certains artistes à se lancer dans des arguments politiques, et d'autres à s'en tenir à l'écart. Il est difficile de connaître la réponse de Monet aux crises de son époque, mais sa recherche de la beauté dans la nature peut exprimer un sentiment anti-guerre.

#### *Le Mouvement artistique*

Le mouvement de l'impressionnisme était une révolte contre la tradition académique. Au lieu de représenter des objets d'une manière réaliste, avec des lignes précises et une perspective, les artistes cherchaient à capturer un moment de l'expérience vécue. Ils ont quitté leur atelier pour aller peindre en plein air, et ont essayé de saisir la lumière avec des coups de brosse, légers, de couleurs vives.

#### *L'Artiste*

Claude Monet (1840-1926) est considéré le père de la peinture impressionniste. Son tableau *Impression soleil levant* (1872) a inspiré le titre du mouvement. Il est le mieux reconnu pour sa

série des peintures des *Nymphéas*, les nénuphars qu'il cultivait dans l'étang de son jardin à Giverny.

*Questions à poser*

Pourquoi l'artiste a-t-il choisi de créer une série de tableaux de si grandes tailles, qui n'est pas pratique à avoir dans une maison? Quelles sont les couleurs qui semblent inattendues, et pourquoi l'artiste les aurait-il employées?

Claude Monet, *Le Pont de Charing Cross*, 1903

Huile sur toile  
73 cm x 104,1 cm  
22:1915

Dans ce tableau, la ville de Londres semble avoir disparu dans une brume épaisse du matin, et on ne voit que la rivière de la Tamise [Thames], un bateau solitaire, le pont et la fumée d'un train qui passe. La palette des couleurs est subtile, dominée par la couleur du violet. L'artiste a saisi la qualité éphémère de la lumière, qui changerait d'un moment à l'autre.

*Le Moment historique*

Dans la deuxième moitié du dix-neuvième siècle, la manufacture industrielle et le système des chemins de fer se sont beaucoup développés en Europe. Les centres urbains comme Londres et Paris se sont beaucoup agrandis en raison du mouvement de la population de la campagne vers la ville, pour y trouver du travail.

*Le Mouvement artistique*

Le mouvement de l'impressionnisme était une révolte contre la tradition académique. Au lieu de représenter des objets d'une manière réaliste, avec des lignes précises et une perspective, les artistes cherchaient à capturer un moment de l'expérience vécue. Ils ont quitté leur atelier pour aller peindre en plein air, et ont essayé de saisir la lumière avec des coups de brosse, légers, de couleurs vives.

*L'Artiste*

Claude Monet (1840-1926) est considéré comme le père de la peinture impressionniste. Son tableau *Impression soleil levant* (1872) a inspiré le titre du mouvement. Monet est allé à Londres pour la première fois en 1870. Il s'est inspiré des œuvres du peintre britannique J.M.W. Turner

(1775-1851) qu'il a vues là-bas. Vingt ans plus tard, Monet a fait plusieurs séjours à Londres entre 1899 et 1901. Il a continué à travailler sur des esquisses de ses voyages dans son atelier, jusqu'en 1904. Il a produit presque une centaine de tableaux représentant des scènes de Londres.

*Questions à poser*

Comment ce tableau fait-il contraste avec l'idée habituelle d'un centre-ville bruyant? Que signifie l'absence des personnes visibles? Croyez-vous que le tableau reflète exactement la scène que l'artiste a vue? Si non, quels changements a-t-il peut-être faits?

Maurice de Vlaminck, *Le Havre: le grand quai*, 1906

Huile sur toile  
81,3 cm x 100,3 cm  
527:1957

Gift of Mr. and Mrs. Wilbur D. May  
Image © Artists Rights Society (ARS), New York / ADAGP, Paris

Cette scène représente le port du Havre, au nord-ouest de la France. L'artiste regarde la scène de la perspective du quai, mais celui-ci n'est pas visible dans le tableau. Les couleurs primaires de rouge, jaune et bleu sont remarquables, dans l'eau comme dans les voiles et les toits des maisons.

*Le Moment historique*

Au début du vingtième siècle, une série d'expositions internationales (à Chicago en 1893, à Paris en 1900, à St-Louis en 1904) avait introduit un très grand nombre de personnes à l'art contemporain qui se produisait en Europe. Les galeries encourageaient l'intérêt des collectionneurs pour les œuvres «avant-garde».

*Le Mouvement artistique*

Vers la fin du dix-neuvième siècle et au début du vingtième siècle, de nombreux artistes ont essayé d'exprimer leur émotion personnelle. Ils aimaient les sujets de la nature et de la forme humaine. Ils cherchaient à en trouver la véritable essence, en utilisant des couleurs pures et des formes simples. Certains artistes «expressionnistes» se considéraient aussi comme des «fauves». Le mot «fauve» veut dire «bête sauvage». En 1905, un critique avait décrit une exposition des peintres, y compris Matisse et Vlaminck, comme étant «une cage aux fauves».



Ces artistes ont donc adopté ce terme pour se décrire. Ils ont employé des couleurs intenses, des lignes fortes et des formes parfois enfantines, qu'ils trouvaient plus «vraies» et plus émouvantes.

### *L'Artiste*

Maurice de Vlaminck (1878-1958) était un peintre des mouvements fauve et cubiste. Il était un violoniste et un cycliste professionnel, en plus d'être un artiste. Vlaminck s'est inspiré du peintre Vincent Van Gogh (1853-1890), en employant des couleurs «sorties du tube» et des effets « tourbillons ».

### *Questions à poser*

Quelles sont les formes géométriques que vous distinguez (carrés, triangles, etc.)? Comment est-ce que l'artiste suggère le mouvement de l'eau et du vent?

Édouard Vuillard, *Le Foyer*, 1901

Pour voir cette image,  
veuillez consulter le site web du Musée,  
[www.slam.org/Collections/](http://www.slam.org/Collections/)

Huile sur toile  
46,2 cm x 62,2 cm  
177:1955

Funds given by Mr. and Mrs. John E. Simon

Dans cette scène, on voit une femme assise à côté d'un foyer. Elle est en train de lire une feuille qu'elle tient dans ses mains, peut-être un journal ou une lettre. Son visage est dissimulé au spectateur. C'est le foyer, situé au centre du tableau, qui semble être le sujet principal, et pas la femme.

*Le Moment historique*

Pendant plusieurs années, Vuillard habitait avec sa mère dans un appartement à Paris. Il a fait beaucoup de scènes d'intérieur intimes, en représentant la vie quotidienne.

*Le Mouvement artistique*

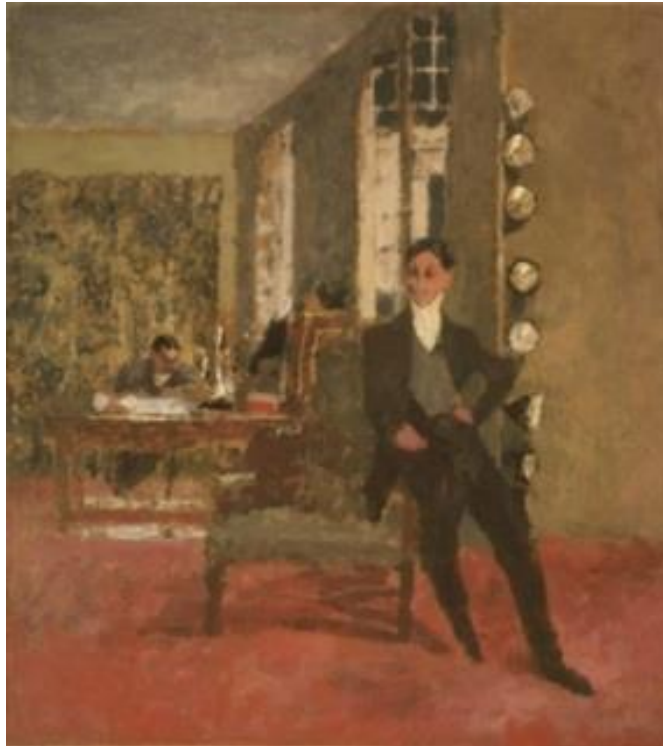
Le mouvement de l'impressionnisme était une révolte contre la tradition académique. Au lieu de représenter des objets d'une manière réaliste, avec des lignes précises et une perspective, les artistes cherchaient à capturer un moment de l'expérience vécue. Un groupe d'impressionnistes, «les Nabis», qui en hébreu veut dire «les prophètes» ou «ceux qui se sont inspirés de Dieu», s'intéressait aux idées spirituelles et symboliques. Alors certains critiques les ont appelé «postimpressionnistes». Cependant leurs œuvres ont été produites à la même époque que certaines œuvres impressionnistes, et souvent dans un style semblable.

*L'Artiste*

Édouard Vuillard (1868-1940) est né à Paris, et a étudié à l'École des Beaux-arts. Il a commencé à peindre dans un style réaliste, mais plus tard il a été influencé par le groupe des Nabis. Ceux-ci proposaient une nouvelle méthode, la «synthèse», qui se base sur la mémoire et l'imagination plutôt que sur l'observation directe. Vuillard a créé des décors de théâtre et des panneaux décoratifs pour des maisons particulières. Il avait aussi une grande collection d'œuvres d'art japonaises, dans laquelle il trouvait de l'inspiration.

*Questions à poser*

Quelles sont les sources de la lumière dans ce tableau? Quelle idée formez-vous de la personnalité de cette femme, même sans pouvoir voir son visage?

Édouard Vuillard, *Les Frères Bernheim-Jeune*, 1908

Huile sur toile  
60,5 cm x 66 cm  
66:1953

Gift of Mr. and Mrs. Richard K. Weil  
Image © Artists Rights Society (ARS), New York

Ce tableau est un portrait double de deux frères qui étaient négociants en art à Paris. On les voit dans leur galerie, avec des lumières électriques au mur pour illuminer des œuvres. Au premier plan, un frère est assis, d'une manière nonchalante, sur le bras d'une chaise, tandis que, au fond, l'autre frère est assis derrière un bureau de travail. Ni l'un ni l'autre ne regardent le peintre, comme s'ils étaient inconscients de sa présence en tant qu'observateur.

#### *Le Moment historique*

Le rapport entre les artistes et les galeries d'art était très important à cette époque, comme il l'est aujourd'hui. Un négociant influent pouvait assurer le succès d'un artiste, surtout concernant ceux qui travaillaient dans l'avant-garde, à l'encontre du goût populaire du public.

#### *Le Mouvement artistique*

Ce mouvement artistique est celui d'un groupe d'impressionnistes, appelés «les Nabis», ce qui veut dire en hébreu «les prophètes» ou «ceux qui se sont inspirés de Dieu». Les Nabis s'intéressaient aux idées spirituelles et symboliques, alors certains critiques les ont appelé

«postimpressionnistes». Cependant leurs œuvres ont été produites à la même époque que certaines œuvres impressionnistes, et souvent dans un style semblable.

### *L'Artiste*

Édouard Vuillard (1868-1940) est né à Paris, et a étudié à l'École des Beaux-arts. Il a commencé à peindre dans un style réaliste, mais plus tard il a été influencé par le groupe des Nabis. Ceux-ci proposaient une nouvelle méthode, la «synthèse», qui se base sur la mémoire et l'imagination plutôt que sur l'observation directe. Vuillard a créé des décors de théâtre et des panneaux décoratifs pour des maisons particulières. Il avait aussi une grande collection d'œuvres d'art japonaises, dans laquelle il trouvait de l'inspiration.

### *Questions à poser*

D'après ce tableau, quelles personnalités différentes ont ces deux frères? Comment le tableau suggère-t-il que la galerie ressemble à un théâtre?

*Le Vingt-et-unième siècle*



*Liste des œuvres*

Patrick Jouin, *Chaise solide C2*, 2004 ..... 195

Patrick Jouin, *Chaise solide C2*, 2004



Résine époxy et peinture  
77,5 cm x 39,4 cm x 50,8 cm  
12:2007

Funds given by Zoe and Max Lippman in honor of Cara McCarty  
Image © Patrick Jouin

Cette chaise, ou cette sculpture en forme de chaise, est composée et peinte en résine époxy. L'artiste dit que son inspiration venait de la nature, surtout les brins d'herbe dans un champ.

*Le Moment historique*

Les débuts du vingt-et-unième siècle sont une époque d'expérimentation entre l'art et la technologie de l'ordinateur. Au vingtième siècle, on en avait déjà vu des exemples en photographie. On en voit d'autres maintenant dans la création d'objets en trois dimensions.

*Le Genre artistique*

L'impression en trois dimensions s'appelle la «stéréolithographie». L'artiste trace l'image sur l'écran d'un ordinateur, ce qui transforme le dessin en modèle à trois dimensions. Un laser fait durcir la résine liquide quand il entre en contact avec celle-ci, et un objet se forme par un procédé de stratification.

*L'Artiste*

Patrick Jouin (né 1967) est designer industriel. Il a travaillé avec Philippe Starck, l'artiste qui a fait la «Chaise Louis Ghost» en plastique transparent. Il a dessiné aussi les décors des hôtels,

des restaurants et des boutiques les plus chics de Paris. Ses œuvres se trouvent dans les collections du Museum of Modern Art à New York, et dans celles du Centre Pompidou à Paris, où, en 2010, a eu lieu une exposition intitulée *Patrick Jouin – La Substance du design*.

*Questions à poser*

Le but de cette chaise est-il que l'on s'assied dessus? Pourquoi ou pourquoi pas? Avez-vous envie de vous asseoir dessus? (Attention: ce n'est pas permis au musée.) Y a-t-il d'autres formes de la nature que cette chaise évoque dans votre imagination?



*Activités suggérées*



L'Amour et l'art .....	198
Les Animaux dans l'art français .....	199
Les Artistes et leurs familles .....	200
Ceci n'est pas de l'art! .....	201
Chasse au trésor: regarder les objets d'arts décoratifs .....	202
Comprendre les artistes et les mouvements artistiques .....	203
Le Grand Quai du Havre dans l'art impressionniste .....	204
Matisse et l'art africain .....	205
Paysages de rêve .....	206

### *L'Amour et l'art*

Dans leurs œuvres, les artistes choisissent souvent d'exprimer des sentiments amoureux. Trouvez-en des exemples dans la collection française, et expliquez comment l'artiste fait voir ces sentiments. Ceci peut comprendre l'amour romantique entre deux personnes, ou l'amour familial.

### ***Les Animaux dans l'art français***

Dans la collection française, trouvez une œuvre d'art (une peinture, une sculpture ou un objet décoratif) qui a pour sujet un animal. Décrivez les attributs de cet animal. Quelles en sont certaines qualités spéciales qui ont pu inspirer l'artiste à le représenter? Imaginez et dessinez votre propre version de cette œuvre, en utilisant un autre animal de votre choix.

### *Les Artistes et leurs familles*

Beaucoup d'artistes ont choisi de faire les portraits des membres de leur propre famille. Comme exemples, on peut citer le portrait de son frère par Elisabeth Vigée-Lebrun (3:1940, Galerie 202), le portrait de ses sœurs par Henri Fantin-Latour (8:1937) et le portrait de son père par Pierre-Auguste Renoir (37:1933, Galerie 217).

- 1) Quel genre d'information un portrait peut-il révéler de son sujet? Qu'est-ce que l'artiste a révélé de son sujet, et de son rapport avec lui ou elle? Quels symboles ou objets offrent des indications sur cette personne?
  
- 2) Faites le portrait d'un membre de votre famille. Utilisez des objets ou des symboles qui se rapportent à cette personne, ou montrez cette personne dans une de ses activités préférées.

***Ceci n'est pas de l'art!***

Dans la collection française, trouvez des œuvres ou des objets qui pourraient susciter ce commentaire de la part d'un visiteur. Expliquez pourquoi le conservateur du musée a estimé que cette œuvre méritait d'avoir sa place dans un musée. (Et êtes-vous d'accord avec lui?)

***Chasse au trésor: regarder les objets d'arts décoratifs***

Dans la Galerie 124, combien d'objets constitués des choses suivantes pouvez-vous trouver avec les choses suivantes? Regardez-les de très près, puis nommez autant d'objets que possible.

1. un papillon
2. un animal imaginaire, mélange de deux animaux, réels ou fantastiques (par exemple mi-lion et mi-aigle)
3. des pieds humains
4. une lyre
5. un arc de chasseur
6. des perles
7. des fleurs
8. un serpent
9. une épée
10. des pattes de lion

## ***Comprendre les artistes et les mouvements artistiques***

**I.** On apprend beaucoup de choses sur un artiste en regardant n'importe laquelle de ses œuvres, mais, pour le comprendre encore mieux, il faut en regarder une variété plus grande. Choisissez un des artistes présentés dans cette ressource pédagogique et faites une recherche d'images sur l'internet pour trouver d'autres œuvres exécutées par lui. Décrivez-les, et dites ce que vous observez des thèmes, des techniques ou des styles qui se répètent ou qui changent au cours du temps.

**II.** Dans cette ressource pédagogique, de nombreuses œuvres font partie d'un mouvement artistique plus grand, auquel appartenaient beaucoup d'artistes. Pour mieux comprendre ces mouvements, comparez les œuvres des artistes des collections du Musée d'art de Saint-Louis avec des œuvres de certains de leurs contemporains.

En voici quelques exemples:

***Impressionnisme:*** Claude Monet (français), Berthe Morisot (française), Pierre-Auguste Renoir (français), Mary Cassatt (américaine), Paul Cornoyer (américain), Childe Hassam (américain)

***Art nouveau:*** Emile Gallé (français), Hector Guimard (français), Louis Majorelle (français), Antoni Gaudí (espagnol), Alphonse Mucha (tchèque), Victor Horta (belge)

***Cubisme:*** Georges Braque (français), Robert Delaunay (français), Marcel Duchamp (français), Fernand Léger (français), Pablo Picasso (espagnol), Juan Gris (espagnol)

***Surréalisme:*** Jean Arp (français), Max Ernst (allemand/français), Salvador Dalí (espagnol), René Magritte (belge), Giorgio de Chirico (italien), Man Ray (américain)

## *Le Grand Quai du Havre dans l'art impressionniste*

Consultez le site-web <http://havredisparu.wordpress.com/category/en-peinture/>

Faites une comparaison des différentes vues du Grand Quai du Havre, représentées par les artistes Claude Monet (1872), Camille Pissarro (1903) et Maurice de Vlaminck (1906, Musée d'art de Saint-Louis 527:1957). Décrivez comment chaque artiste a un concept particulier de cet endroit, selon des éléments suivants:

- ♦ le choix des couleurs
- ♦ la technique des coups de pinceau et l'effet de celle-ci
- ♦ l'angle de la perspective et le «point focal» de l'image
- ♦ la présence (ou l'absence) de personnages et de l'activité commerciale dans le port.



### ***Matisse et l'art africain***

Au début du 20<sup>e</sup> siècle, l'art africain est devenu populaire à Paris. Beaucoup d'artistes français s'inspiraient de l'art africain, l'ayant vu dans les musées et les galeries d'art. Ils s'intéressaient aux façons dont cet art différait de l'art européen de l'époque contemporaine. Ils croyaient aussi que l'art africain était une expression plus véritable de la nature humaine.

1) Dans les galeries consacrées à l'art africain, trouvez des exemples de l'art qui vous suggèrent un aspect de la nature humaine universelle, comme l'amour pour les enfants, la peur du danger ou le respect des ancêtres. Dessinez chaque objet et décrivez les sentiments que vous éprouvez en le regardant.

2) Dans la galerie consacrée au «Corps moderne» (215), regardez les deux œuvres d'Henri Matisse, les *Baigneuses avec une Tortue* (24:1964) et *Nue assise, accoudée sur cube* (173:1959). Comment Matisse aurait-il pu être influencé par l'art africain? Dessinez une de ces œuvres à la manière d'un artiste africain.

### *Paysages de rêve*

Dans la collection française, trouvez une œuvre d'art qui ne représente pas un endroit réel, mais qui vient plutôt de l'imagination de l'artiste. Quels éléments de l'œuvre vous semblent non réels, et pourquoi l'artiste les aurait-il mis dedans? Comment cette œuvre accomplit-elle le but d'être «meilleure» que la réalité?